

# **Campagna di Monitoraggio della Qualità dell'Aria Comune di Cappella Maggiore**

**Via della Paglia presso la scuola primaria**



**Periodo di attuazione:**

**19 aprile – 30 maggio 2016 (campagna estiva)**

**4 novembre – 13 dicembre 2016 (campagna invernale)**

**RELAZIONE TECNICA**



Agenzia Regionale per la Prevenzione  
e Protezione Ambientale del Veneto



REGIONE DEL VENETO

## **ARPAV**

### **Direttore Generale**

*Nicola Dell'Acqua*

### **Dipartimento Provinciale di Treviso**

*Loris Tomiato*

### **Progetto e realizzazione**

#### **Servizio Stato dell'Ambiente**

*Maria Rosa*

*Claudia Iuzzolino*

*Gabriele Pick*

*Federico Steffan*

### **Con la collaborazione di:**

#### **Servizio Meteorologico di Teolo**

##### **Ufficio Agrometeorologia e Meteorologia Ambientale**

*Alberto Bonini*

*Maria Sansone*

#### **Dipartimento Regionale Laboratori**

*Francesca Daprà*

#### **Servizio Osservatorio Regionale Aria**

*Salvatore Patti*

La presente Relazione tecnica può essere riprodotta solo integralmente. L'utilizzo parziale richiede l'approvazione scritta del Dipartimento ARPAV Provinciale di Treviso e la citazione della fonte stessa.

**INDICE**

1.	Introduzione e obiettivi specifici della campagna .....	4
2.	Caratterizzazione del sito e tempistiche di realizzazione .....	4
3.	Contestualizzazione meteo climatica dell'area .....	5
4.	Inquinanti monitorati e normativa di riferimento .....	9
5.	Informazioni sulla strumentazione e sulle analisi .....	10
6.	Efficienza di campionamento .....	11
7.	Analisi dei dati rilevati .....	11
	Polveri atmosferiche inalabili (PM10).....	11
	Benzene, Toluene, Etilbenzene, Xileni (BTEX) .....	12
	Idrocarburi Policiclici Aromatici .....	13
	Metalli (Pb, As, Cd, Ni) .....	13
8.	Conclusioni .....	13
	ALLEGATO.....	15
	GLOSSARIO.....	17

## 1. Introduzione e obiettivi specifici della campagna

La qualità dell'aria nel comune di Cappella Maggiore è stata valutata tramite due campagne di monitoraggio eseguite con campionario portatile posizionato in Via della Paglia presso la scuola primaria.

La finalità del monitoraggio è quello di acquisire dei dati sulla qualità dell'aria in una zona di fondo urbano (background urbano, in sigla BU) del comune di Cappella Maggiore.

Con l'obiettivo di proporre un confronto con una realtà monitorata in continuo verrà fornita per ogni inquinante l'indicazione dei valori medi registrati nel medesimo periodo presso le stazioni fisse di Treviso e Conegliano.

## 2. Caratterizzazione del sito e tempistiche di realizzazione

La campagna di monitoraggio della qualità dell'aria con campionario portatile si è svolta dal 19 aprile al 30 maggio 2016 e dal 4 novembre al 13 dicembre 2016.

Il comune di Cappella Maggiore ricade nella zona "IT0513 Pianura e Capoluogo Bassa Pianura", ai sensi della zonizzazione regionale approvata con DGR n. 2130/2012 e rappresentata in Figura 1. In Figura 2 è indicata l'ubicazione del punto sottoposto a monitoraggio avente le seguenti coordinate GBO: x= 1760588 y= 5095834.

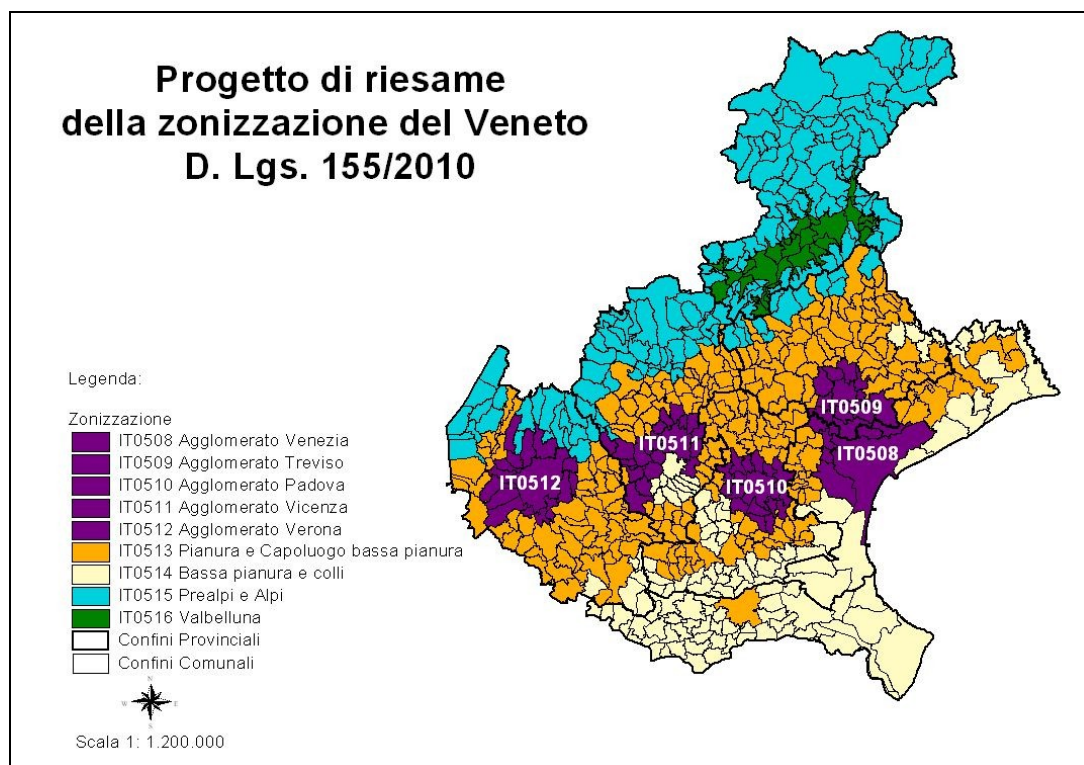


Figura 1. Zonizzazione del territorio regionale approvata con DGR n. 2130/2012



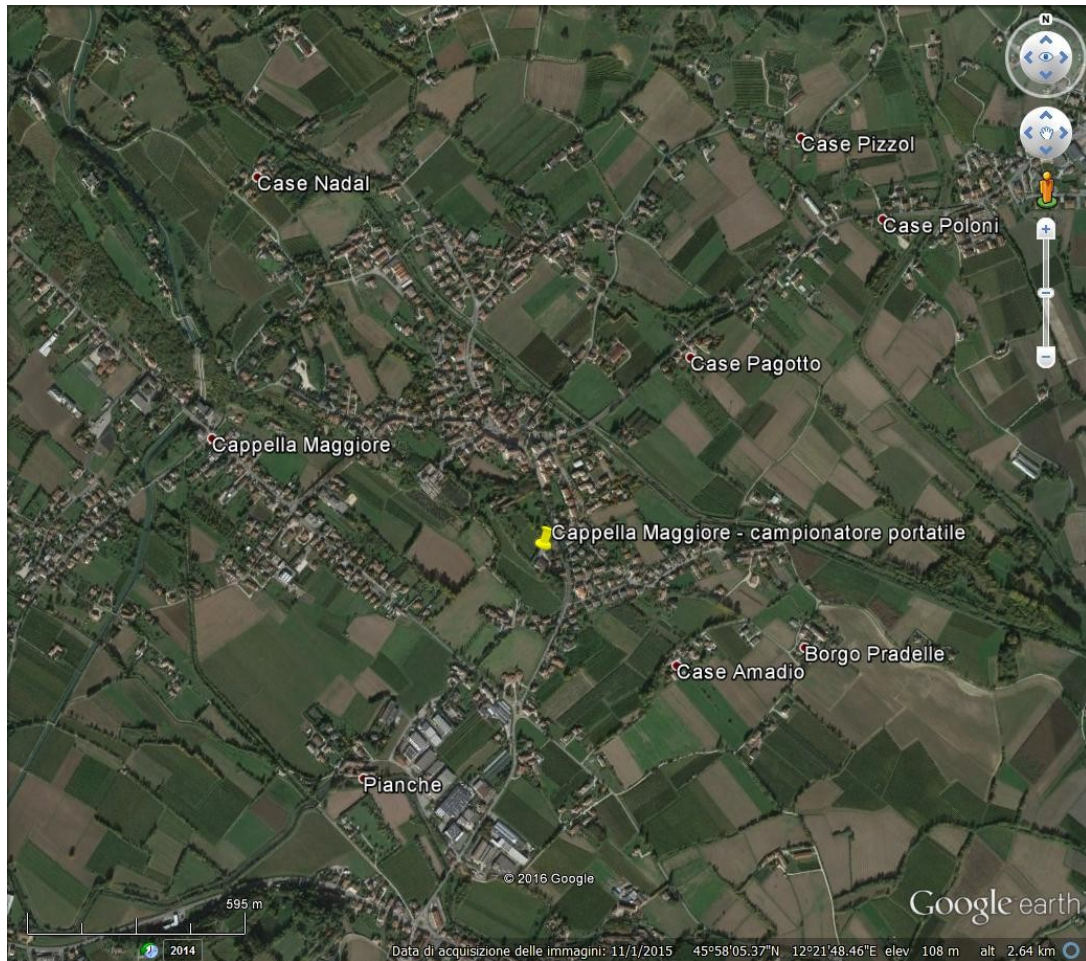


Figura 2. Localizzazione geografica del campionatore portatile a Cappella Maggiore

### 3. Contestualizzazione meteo climatica dell'area

Di seguito viene descritta, a cura del Servizio Meteorologico di ARPAV – Ufficio Agrometeorologia e Meteorologia Ambientale, la situazione meteorologica verificatasi durante ciascuna delle due campagne di monitoraggio.

La situazione meteorologica è stata analizzata mediante l'uso di diagrammi circolari nei quali si riporta la frequenza dei giorni con caratteristiche di piovosità e ventilazione definite in tre classi:

- in rosso (precipitazione giornaliera inferiore a 1 mm e intensità media del vento minore di 1.5 m/s): condizioni poco favorevoli alla dispersione degli inquinanti,
- in giallo ( precipitazione giornaliera compresa tra 1 e 6 mm e intensità media del vento nell'intervallo 1.5 m/s e 3 m/s): situazioni debolmente dispersive,
- in verde (precipitazione giornaliera superiore a 6 mm e intensità media del vento maggiore di 3 m/s): situazioni molto favorevoli alla dispersione degli inquinanti.

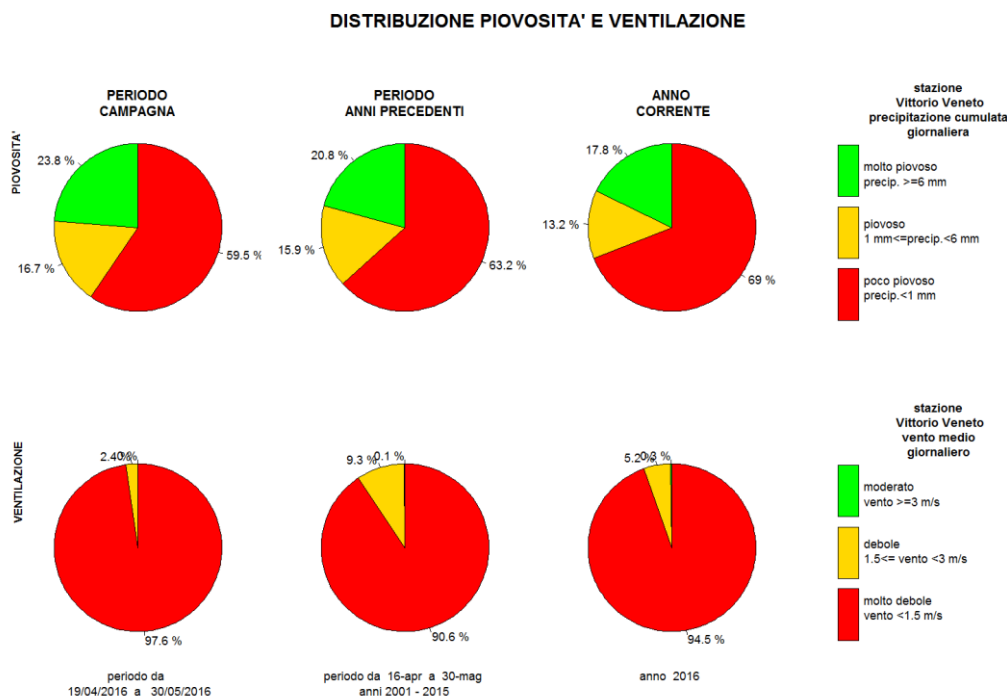
I valori delle soglie per la ripartizione nelle tre classi sono state individuate in maniera soggettiva in base ad un campione pluriennale di dati.

Per la descrizione della situazione meteorologica nel periodo di svolgimento della campagna si è scelto di utilizzare i dati della stazione meteorologica della rete ARPAV di Vittorio Veneto (codice 240 - TV) che dista dal sito della campagna meno di 5 km ed è dotata di anemometro a 5 m. Tale stazione può essere ritenuta rappresentativa per la piovosità e per l'intensità del vento, ma potrebbe risultare non completamente significativa per la direzione del vento, a causa della complessità dell'orografia del territorio in esame.

Campagna estiva

Nella Figura 3 si mettono a confronto le caratteristiche di piovosità e ventilazione ricavate dai dati rilevati presso la stazione meteorologica ARPAV più vicina (240 Vittorio Veneto) in tre periodi:

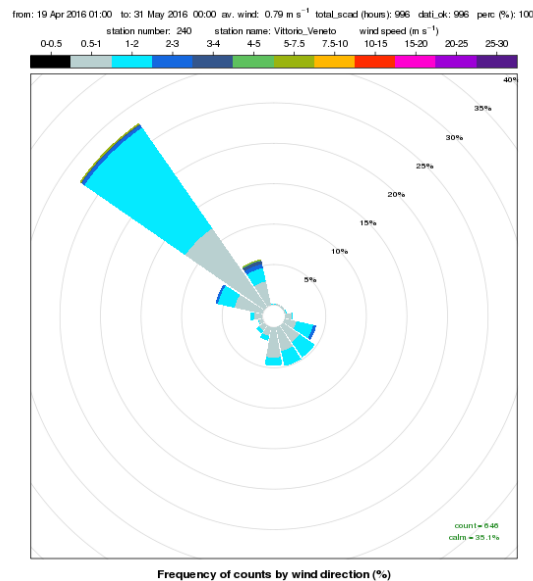
- 19 aprile - 30 maggio 2016, periodo di svolgimento della campagna di misura;
- 16 aprile - 30 maggio dall'anno 2001 all'anno 2015 (pentadi di riferimento, cioè PERIODO ANNI PRECEDENTI);
- 1 gennaio - 31 dicembre 2016 (ANNO CORRENTE).



**Figura 3. diagrammi circolari con frequenza dei casi di vento e pioggia nelle diverse classi: rosso (scarsa dispersione), giallo (debole dispersione), verde (forte dispersione). Confronto tra le condizioni in atto nel periodo di svolgimento della CAMPAGNA DI MISURA, nel periodo pentadale corrispondente degli anni precedenti (PERIODO ANNI PRECEDENTI) e durante l'intero anno in corso (ANNO CORRENTE).**

Dal confronto dei diagrammi circolari risulta che, durante il periodo di svolgimento della campagna di misura:

- le giornate poco piovose sono state un po' meno frequenti rispetto ad entrambi i periodi di riferimento, con uno scarto maggiore rispetto all'anno corrente;
- i giorni con vento molto debole rappresentano la quasi totalità dei casi e sono un po' più frequenti rispetto ad entrambi i periodi di riferimento.



**Figura 4. rosa dei venti a scansione oraria registrati presso la stazione meteorologica di Vittorio Veneto nel periodo 19 aprile - 30 maggio 2016**

In Figura 4 si riporta la rosa dei venti a scansione oraria registrati presso la stazione di Vittorio Veneto, durante lo svolgimento della campagna di misura: da essa si evince che la direzione prevalente di provenienza del vento è nord-ovest (circa 28% dei casi). La frequenza delle calme (venti di intensità inferiore a 0.5 m/s) è stata pari a circa 35%. La velocità media pari a circa 0.8 m/s. Si ribadisce che la misura della direzione del vento è fortemente influenzata dalla presenza dell'orografia circostante, pertanto la rosa dei venti registrati presso la stazione di Vittorio Veneto potrebbe essere non completamente rappresentativa di quanto realmente si è verificato, per quanto riguarda la provenienza del vento, presso il sito di svolgimento della campagna di misura.

#### Campagna invernale

Nella Figura 5 si mettono a confronto le caratteristiche di piovosità e ventilazione ricavate dai dati rilevati presso la stazione meteorologica ARPAV più vicina (240 Vittorio Veneto) in tre periodi:

- 4 novembre - 13 dicembre 2016, periodo di svolgimento della campagna di misura;
- 1 novembre - 15 dicembre dall'anno 2001 all'anno 2015 (pentadi di riferimento, cioè PERIODO ANNI PRECEDENTI);
- 1 gennaio - 31 dicembre 2016 (ANNO CORRENTE).

DISTRIBUZIONE PIOVOSITA' E VENTILAZIONE

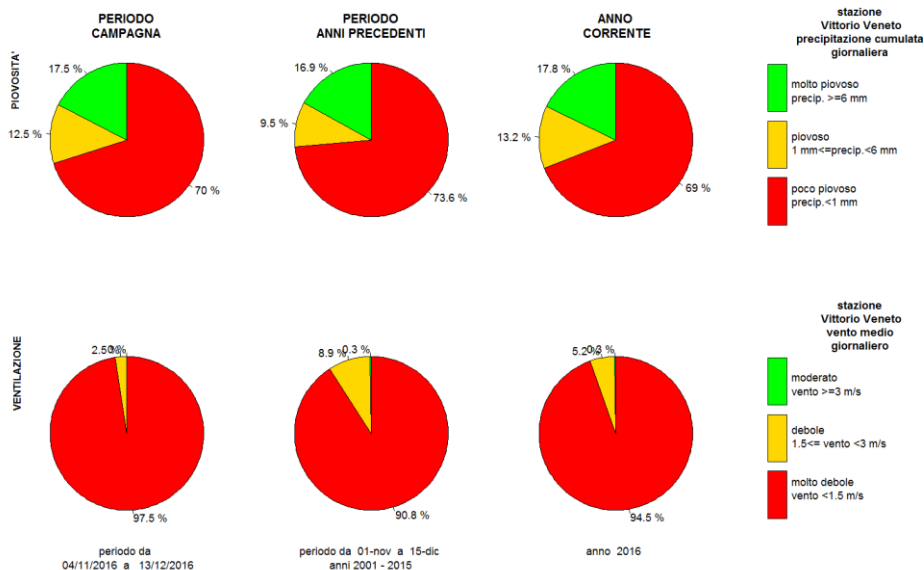


Figura 5. diagrammi circolari con frequenza dei casi di vento e pioggia nelle diverse classi: rosso (scarsa dispersione), giallo (debole dispersione), verde (forte dispersione). Confronto tra le condizioni in atto nel periodo di svolgimento della CAMPAGNA DI MISURA, nel periodo pentadale corrispondente degli anni precedenti (PERIODO ANNI PRECEDENTI) e durante l'intero anno in corso (ANNO CORRENTE).

Dal confronto dei diagrammi circolari risulta che, durante il periodo di svolgimento della campagna di misura:

- la distribuzione delle giornate in base alla piovosità è simile a quella di entrambi i periodi di riferimento;
- i giorni con vento molto debole rappresentano la quasi totalità dei casi e sono un po' più frequenti rispetto ad entrambi i periodi di riferimento.

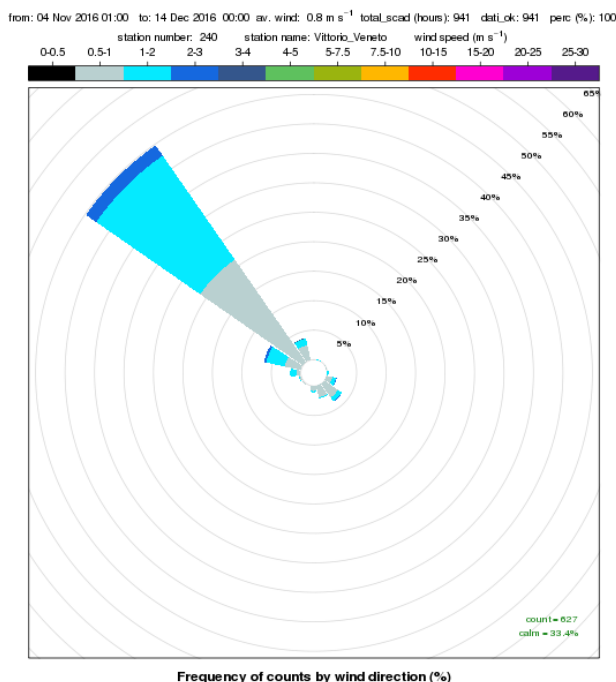


Figura 6. rosa dei venti a scansione oraria registrati presso la stazione meteorologica di Vittorio Veneto nel periodo 4 novembre - 13 dicembre 2016

In Figura 6 si riporta la rosa dei venti a scansione oraria registrati presso la stazione di Vittorio Veneto, durante lo svolgimento della campagna di misura: da essa si evince che la direzione



prevalente di provenienza del vento è nord-ovest (circa 45% dei casi). La frequenza delle calme (venti di intensità inferiore a 0.5 m/s) è stata pari a circa 33%. La velocità media pari a circa 0.8 m/s. Si ribadisce che la misura della direzione del vento è fortemente influenzata dalla presenza dell'orografia circostante, pertanto la rosa dei venti registrati presso la stazione di Vittorio Veneto potrebbe essere non completamente rappresentativa di quanto realmente si è verificato, per quanto riguarda la provenienza del vento, presso il sito di svolgimento della campagna di misura.

#### 4. Inquinanti monitorati e normativa di riferimento

I dati del monitoraggio sono riferiti agli inquinanti di seguito elencati:

Polveri atmosferiche inalabili (PM10);  
Idrocarburi policiclici aromatici (IPA), in particolare il Benzo(a)pirene (B(a)p);  
Benzene, toluene, etilbenzene, xileni (BTEX).

Il campionatore portatile è costituito da strumentazione sequenziale per la determinazione gravimetrica delle polveri inalabili PM10. Sui campioni prelevati sono state effettuate le analisi in laboratorio degli idrocarburi policiclici aromatici IPA (in particolare quelli considerati di rilevanza tossicologica dal D.Lgs 155/10 ovvero Benzo(a)pirene, Benzo(b)fluorantene, Benzo(k)fluorantene, Benzo(a)antracene, Benzo(ghi)perilene, Crisene, Dibenzo(ah)antracene, Indeno(123-cd)pirene).

Inoltre sono stati effettuati dei rilevamenti settimanali di BTEX (benzene, toluene, etilbenzene e xileni) utilizzando i campionatori passivi Radiello®.

Per tutti gli inquinanti considerati risultano in vigore i limiti individuati dal Decreto Legislativo 13 agosto 2010, n. 155, attuazione della Direttiva 2008/50/CE. Si ricorda che il campionamento passivo non è considerato dalla vigente normativa tra i metodi ufficiali di riferimento per la valutazione della qualità dell'aria e i dati rilevati durante la campagna non sono direttamente confrontabili con il limite di legge ma forniscono comunque un'indicazione del valore medio annuo.

Nelle Tabelle seguenti si riportano, per ciascun inquinante, i limiti di legge previsti dal D.Lgs. 155/2010, suddivisi in limiti di legge a mediazione di breve periodo, correlati all'esposizione acuta della popolazione e limiti di legge a mediazione di lungo periodo, correlati all'esposizione cronica della popolazione. In Tabella 3 sono indicati i limiti di legge stabiliti dal D.Lgs. 155/2010 per la protezione degli ecosistemi.

**Tabella 1 - Limiti di legge a mediazione di breve periodo**

Inquinante	Tipologia	Valore
SO <sub>2</sub>	Soglia di allarme (*)	500 µg/m <sup>3</sup>
	Limite orario da non superare più di 24 volte per anno civile	350 µg/m <sup>3</sup>
	Limite di 24 h da non superare più di 3 volte per anno civile	125 µg/m <sup>3</sup>
NO <sub>2</sub>	Soglia di allarme (*)	400 µg/m <sup>3</sup>
	Limite orario da non superare più di 18 volte per anno civile	200 µg/m <sup>3</sup>
PM10	Limite di 24 h da non superare più di 35 volte per anno civile	50 µg/m <sup>3</sup>
CO	Massimo giornaliero della media mobile di 8 h	10 mg/m <sup>3</sup>
O <sub>3</sub>	Soglia di informazione (Media 1 h)	180 µg/m <sup>3</sup>
	Soglia di allarme (Media 1 h)	240 µg/m <sup>3</sup>
	Valore obiettivo per la protezione della salute umana da non superare per più di 25 giorni all'anno come media su 3 anni (altrimenti su 1 anno) Media su 8 h massima giornaliera	120 µg/m <sup>3</sup>
	Obiettivo a lungo termine per la protezione della salute umana Media su 8 h massima giornaliera	120 µg/m <sup>3</sup>

(\*) misurato per 3 ore consecutive in un sito rappresentativo della qualità dell'aria in un'area di almeno 100 Km<sup>2</sup>, oppure in un'intera zona o agglomerato nel caso siano meno estesi.

**Tabella 2- Limiti di legge a mediazione di lungo periodo**

Inquinante	Tipologia	Valore
NO <sub>2</sub>	Valore limite annuale	<b>40</b> µg/m <sup>3</sup>
PM10	Valore limite annuale	<b>40</b> µg/m <sup>3</sup>
PM2.5	Valore limite annuale	<b>25</b> µg/m <sup>3</sup>
Piombo	Valore limite annuale	<b>0.5</b> µg/m <sup>3</sup>
Arsenico	Valore obiettivo (media su anno civile)	<b>6.0</b> ng/m <sup>3</sup>
Cadmio	Valore obiettivo (media su anno civile)	<b>5.0</b> ng/m <sup>3</sup>
Nichel	Valore obiettivo (media su anno civile)	<b>20.0</b> ng/m <sup>3</sup>
Benzene	Valore limite annuale	<b>5.0</b> µg/m <sup>3</sup>
Benzo(a)pirene	Valore obiettivo (media su anno civile)	<b>1.0</b> ng/m <sup>3</sup>

**Tabella 3 – Limiti di legge per la protezione degli ecosistemi.**

Inquinante	Tipologia	Valore
SO <sub>2</sub>	Livello critico per la protezione della vegetazione Anno civile e inverno (01/10 – 31/03)	<b>20</b> µg/m <sup>3</sup>
NO <sub>x</sub>	Livello critico per la protezione della vegetazione Anno civile	<b>30</b> µg/m <sup>3</sup>
O <sub>3</sub>	Valore obiettivo per la protezione della vegetazione AOT40 su medie di 1 h da maggio a luglio Da calcolare come media su 5 anni (altrimenti su 3 anni)	<b>18000</b> µg/m <sup>3</sup> h
	Obiettivo a lungo termine per la protezione della vegetazione AOT40 su medie di 1 h da maggio a luglio	<b>6000</b> µg/m <sup>3</sup> h

## 5. Informazioni sulla strumentazione e sulle analisi

Il campionamento del particolato inalabile PM10 (diametro aerodinamico inferiore a 10 µm) è stato realizzato con una linea di prelievo sequenziale che utilizza filtri da 47 mm di diametro e cicli di prelievo di 24 ore. Detti campionamenti sono stati condotti con l'utilizzo di apparecchiature conformi alle specifiche tecniche dettate dal D.Lgs. 155/2010 (il volume campionato si riferisce alle condizioni ambiente in termini di temperatura e di pressione atmosferica alla data delle misurazioni).

Le determinazioni analitiche degli idrocarburi policiclici aromatici IPA (con riferimento al benzo(a)pirene) e del PM10 sono state effettuate al termine del ciclo di campionamento sui filtri esposti in quarzo, rispettivamente mediante cromatografia liquida ad alta prestazione (HPLC) "metodo UNI EN 15549:2008" e determinazione gravimetrica "metodo UNI EN 12341:2014".

La determinazione gravimetrica del PM10 è stata effettuata su tutti i filtri campionati, mentre le determinazioni del benzo(a)pirene sono state eseguite seguendo frequenze utili a rispettare l'adeguamento agli obiettivi di qualità dei dati previsti dal D.Lgs. 155/2010 (Allegato I).

Il campionamento dei BTEX è stato effettuato con rilevamenti settimanali utilizzando i campionatori passivi Radiello® e l'analisi è stata effettuata tramite desorbimento termico e gascromatografia capillare.

Con riferimento ai risultati riportati di seguito si precisa che la rappresentazione dei valori inferiori al limite di rivelabilità segue una distribuzione statistica di tipo gaussiano normale in cui la metà del limite di rivelabilità rappresenta il valore più probabile. Si è scelto pertanto di attribuire tale valore ai dati inferiori al limite di rivelabilità, diverso a seconda dello strumento impiegato o della metodologia adottata.

Inoltre, ai fini delle elaborazioni e per la valutazione della conformità al valore limite si utilizzano le "Regole di accettazione e rifiuto semplici", ossia le regole più elementari di trattamento dei dati, corrispondenti alla considerazione delle singole misure prive di incertezza e del valore medio come numero esatto. ("Valutazione della conformità in presenza dell'incertezza di misura". di R.Mufato e

G. Sartori nel Bollettino degli esperti ambientali. Incertezza delle misure e certezza del diritto/anno 62, 2011 2-3).

## 6. Efficienza di campionamento

Al fine di assicurare il rispetto degli obiettivi di qualità di cui all'Allegato I del D.Lgs. 155/2010 e l'accuratezza delle misurazioni, la normativa stabilisce dei criteri in materia di incertezza dei metodi di valutazione, di periodo minimo di copertura e di raccolta minima dei dati.

I requisiti relativi alla raccolta minima dei dati ed al periodo minimo di copertura non comprendono le perdite di dati dovute alla taratura periodica od alla manutenzione ordinaria della strumentazione.

Per le misurazioni indicative il periodo minimo di copertura deve essere del 14% nell'arco dell'intero anno civile (pari a 52 giorni/anno), con una resa del 90%; in particolare le misurazioni possono essere uniformemente distribuite nell'arco dell'anno civile o, in alternativa, effettuate per otto settimane equamente distribuite nell'arco dell'anno.

Per le misurazioni indicative è comunque possibile applicare un periodo di copertura più basso, ma non inferiore al 6%, purché si dimostri che l'incertezza estesa nel calcolo della media annuale sia rispettata.

Quanto sopraesposto è illustrato anche nella Tabella 4.

**Tabella 4 Efficienza di campionamento e copertura di raccolta dei dati riferiti nell'arco dell'intero anno civile**

		INTERA CAMPAGNA DI MONITORAGGIO		VALORI MINIMI (Allegato I - DLgs 155/10)
PM10	COPERTURA %	22		14
	EFFICIENZA %	99		90
IPA nel PM10	COPERTURA %	15		14
	EFFICIENZA %	100		90
BTEX	COPERTURA %	21	Il metodo di campionamento utilizzato non è previsto dal DLgs 155/2010	14
	EFFICIENZA %	100		90

Si sottolinea che, in base a quanto riportato nel documento "Guidance on the Commission Implementing Decision laying down rules for Directives 2004/107/EC and 2008/50/EC of the European Parliament and of the Council as regards the reciprocal exchange of information and reporting on ambient air" della Commissione Europea, è possibile considerare una ragionevole perdita di dati per operazioni di regolare manutenzione della strumentazione analitica. La raccolta minima di dati per rispettare gli obiettivi di qualità deve essere almeno dell'85% nell'arco dell'intero anno civile.

## 7. Analisi dei dati rilevati

Sono stati campionati ed analizzati 81 filtri per PM10. In totale, su 55 filtri sono stati analizzati gli IPA. Sono stati inoltre raccolti 12 campioni per la determinazione di BTEX.

### Polveri atmosferiche inalabili (PM10)

Durante i due periodi di monitoraggio la concentrazione di polveri PM10 ha superato il valore limite giornaliero per la protezione della salute umana, pari a  $50 \mu\text{g}/\text{m}^3$ , da non superare per più di 35 volte per anno civile, durante la campagna invernale per 3 giorni su 40 (Allegato – Grafico 1) e quindi per un totale di 3 giorni di superamento su 81 complessivi di misura (4%).

Negli stessi due periodi di monitoraggio le concentrazioni giornaliere di PM10 misurate presso la stazione fissa di fondo urbano della Rete ARPAV di monitoraggio della qualità dell'aria, a Treviso, sono risultate superiori a tale valore limite per 15 giorni su 77 di misura (19%) e a Conegliano per 6

giorni su 82 di misura (7%). La media di periodo delle concentrazioni giornaliere di PM10 misurate a Cappella Maggiore è risultata pari a 14  $\mu\text{g}/\text{m}^3$  nella campagna estiva e a 32  $\mu\text{g}/\text{m}^3$  nella campagna invernale. La media complessiva dei due periodi calcolata per il sito indagato è risultata pari a 23  $\mu\text{g}/\text{m}^3$ .

Negli stessi due periodi di monitoraggio la media complessiva delle concentrazioni giornaliere di PM10 misurate presso le stazioni fisse di Treviso e Conegliano sono risultate rispettivamente pari a 34 e 23  $\mu\text{g}/\text{m}^3$ . La media complessiva rilevata presso il sito di Cappella Maggiore è quindi confrontabile a quella misurata a Conegliano.

Allo scopo di valutare il rispetto dei valori limite di legge previsti dal D.Lgs. 155/10 per il parametro PM10, ovvero il rispetto del Valore Limite sulle 24 ore di 50  $\mu\text{g}/\text{m}^3$  e del Valore Limite annuale di 40  $\mu\text{g}/\text{m}^3$ , nei siti presso i quali si realizza una campagna di monitoraggio della qualità dell'aria di lunghezza limitata (misurazioni indicative), è stata utilizzata una metodologia di calcolo elaborata dall'Osservatorio Regionale Aria di ARPAV.

Tale metodologia prevede di confrontare il "sito sporadico" (campagna di monitoraggio) con una stazione fissa, considerata rappresentativa per vicinanza o per stessa tipologia di emissioni e di condizioni meteorologiche. Sulla base di considerazioni statistiche è possibile così stimare, per il sito sporadico, il valore medio annuale e il 90° percentile delle concentrazioni di PM10; quest'ultimo parametro statistico è rilevante in quanto corrisponde, in una distribuzione di 365 valori, al 36° valore massimo. Poiché per il PM10 sono consentiti 35 superamenti del valore limite giornaliero di 50  $\mu\text{g}/\text{m}^3$ , in una serie annuale di 365 valori giornalieri, il rispetto del valore limite è garantito se il 36° valore in ordine di grandezza è minore di 50  $\mu\text{g}/\text{m}^3$ .

Per quanto detto il sito di Cappella Maggiore è stato confrontato con la stazione fissa di riferimento di fondo urbano di Conegliano. La metodologia di calcolo, nel confronto con la stazione di Conegliano, stima per il sito sporadico di Cappella Maggiore il valore medio annuale di 24  $\mu\text{g}/\text{m}^3$  (inferiore al valore limite annuale di 40  $\mu\text{g}/\text{m}^3$ ) ed il 90° percentile di 45  $\mu\text{g}/\text{m}^3$  (inferiore al valore limite giornaliero di 50  $\mu\text{g}/\text{m}^3$ ).

**Tabella 5 – Confronto delle concentrazioni giornaliere di PM10 misurate a Cappella Maggiore con quelle misurate a Treviso e a Conegliano**

	PM10 ( $\mu\text{g}/\text{m}^3$ )		
	Cappella Maggiore	Conegliano	Treviso
<b>MEDIA Campagna estiva</b>	14	14	17
n. superamenti	0	0	0
n. dati	41	42	37
<b>MEDIA Campagna invernale</b>	32	33	50
n. superamenti	3	6	15
n. dati	40	40	40
<b>MEDIA totale</b>	<b>23</b>	<b>23</b>	<b>34</b>
n. superamenti	3	6	15
n. dati	81	82	77

#### Benzene, Toluene, Etilbenzene, Xileni (BTEX)

La media di periodo delle concentrazioni settimanali di Benzene misurate a Cappella Maggiore è risultata <0.5  $\mu\text{g}/\text{m}^3$  nella campagna estiva e 1.4  $\mu\text{g}/\text{m}^3$  nella campagna invernale. La media complessiva dei due periodi, pari a 0.9  $\mu\text{g}/\text{m}^3$ , è confrontabile a quella rilevata presso la stazione fissa di Conegliano. In entrambi i siti i valori risultano ampiamente al di sotto del limite previsto dal D.Lgs. 155/2010 pari a 5.0  $\mu\text{g}/\text{m}^3$ .

Si ricorda che il metodo di campionamento passivo utilizzato durante le campagne di monitoraggio non è considerato dalla vigente normativa tra i metodi ufficiali di riferimento per la valutazione della qualità dell'aria e i dati rilevati non sono direttamente confrontabili con il limite di legge ma forniscono comunque un'indicazione del valore medio annuo.

Nella seguente Tabella 6 vengono riportati i valori degli inquinanti Toluene, Etilbenzene e Xileni, determinati nei medesimi campioni in cui è stato analizzato il Benzene, per i quali la normativa non prevede un specifico valore di riferimento.

In Allegato – Grafico 2 sono riportate le concentrazioni medie di BTEX rilevate a Cappella Maggiore.

**Tabella 6 – Confronto delle concentrazioni di benzene misurate a Cappella Maggiore con quelle misurate a Conegliano.**

Concentrazioni medie del periodo ( $\mu\text{g}/\text{m}^3$ )	Cappella Maggiore			Conegliano		
	Media Campagna estiva	Media Campagna invernale	Media totale	Media Campagna estiva	Media Campagna invernale	Media totale
Benzene	< 0.5	1.4	<b>0.9</b>	< 0.5	1.3	<b>0.8</b>
Toluene	< 0.5	2.1	1.3	0.8	2.8	1.9
Etilbenzene	< 0.5	< 0.5	< 0.5	< 0.5	< 0.5	< 0.5
Xileni	0.5	3.3	2.0	< 0.5	3.5	2.0

### Idrocarburi Policiclici Aromatici

Per il sito di Cappella Maggiore sono stati analizzati 55 campioni di PM10, mentre nella stazione di Treviso ne sono stati analizzati 28.

La media di periodo delle concentrazioni giornaliere di benzo(a)pirene misurate a Cappella Maggiore è risultata  $0.1 \text{ ng}/\text{m}^3$  nella campagna estiva e  $6.9 \text{ ng}/\text{m}^3$  in quella invernale. La media complessiva dei due periodi è risultata di  $3.4 \text{ ng}/\text{m}^3$ .

Si riporta il riferimento della stazione fissa di Treviso, dove la media complessiva dei due periodi è risultata pari a  $1.9 \text{ ng}/\text{m}^3$ , quindi inferiore a quella rilevata presso il sito di Cappella Maggiore. Si ricorda che nell'anno 2016 il valore Obiettivo per il benzo(a)pirene di  $1.0 \text{ ng}/\text{m}^3$  è stato superato presso la stazione fissa di Treviso con un valore medio annuale di  $1.7 \text{ ng}/\text{m}^3$ .

Nel seguito vengono riportati anche i risultati ottenuti per alcuni IPA analizzati, in quanto considerati di rilevanza tossicologica dal D.Lgs 155/10, e per i quali la normativa non prevede un specifico valore di riferimento (Allegato – Grafico 3).

**Tabella 7 – Confronto delle concentrazioni medie di IPA e in particolare di benzo(a)pirene misurate a Cappella Maggiore con quelle misurate a Treviso.**

Concentrazioni medie del periodo ( $\text{ng}/\text{m}^3$ )	Cappella Maggiore			Treviso		
	Media Campagna estiva	Media Campagna invernale	Media totale	Media Campagna estiva	Media Campagna invernale	Media totale
Benzo(a)pirene	0.1	6.9	<b>3.4</b>	0.1	3.2	<b>1.9</b>
Benzo(a)antracene	0.07	4.6	2.3	0.08	2.2	1.3
Benzo(b)fluorantene	0.1	5.8	2.9	0.1	2.9	1.7
Benzo(ghi)perilene	0.1	6.2	3.1	0.1	3.3	1.9
Benzo(k)fluorantene	0.07	3.2	1.6	0.07	1.6	0.9
Crisene	0.06	4.6	2.3	0.08	2.2	1.3
Dibenzo(ah)antracene	0.02	0.4	0.2	0.02	0.1	0.07
Indeno(123-cd)pirene	0.1	4.4	2.2	0.1	2.0	1.2

Si ricorda che, per ulteriori informazioni sulla qualità dell'aria del territorio provinciale di Treviso, sul sito internet di ARPAV ([www.arpa.veneto.it](http://www.arpa.veneto.it)) sono attualmente consultabili in tempo reale le concentrazioni di polveri inalabili PM10 determinate presso le stazioni fisse della rete ARPAV dislocate nel territorio Provinciale di Treviso, nonché di molte altre stazioni a livello regionale.

## 8. Conclusioni

La qualità dell'aria nel comune di Cappella Maggiore è stata valutata in seguito a due campagne di monitoraggio eseguite mediante campionatore portatile posizionato in via della Paglia presso la scuola primaria e svolte dal 19 aprile al 30 maggio 2016 e dal 4 novembre al 13 dicembre 2016.

La situazione meteorologica verificatasi durante le campagne è stata analizzata dal Servizio Meteorologico di ARPAV utilizzando i dati della stazione meteorologica ARPAV di Vittorio Veneto che dista dal sito della campagna meno di 10 km ed è dotata di anemometro a 5 m. Tale stazione può essere ritenuta rappresentativa per la piovosità e per l'intensità del vento, ma potrebbe risultare non completamente significativa per la direzione del vento, a causa della complessità dell'orografia del territorio in esame.

Dai dati è emerso che entrambe le campagne sono state caratterizzate da condizioni meteorologiche in linea con la climatologia del periodo.

Il monitoraggio ha permesso di disporre di campioni giornalieri del parametro inquinante PM10; su alcuni campioni di PM10 sono state eseguite le analisi di IPA. Sono stati eseguiti inoltre campionamenti settimanali di Benzene, Toluene, Xileni ed Etilbenzene.

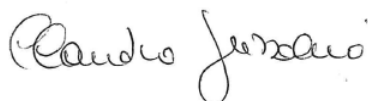
Con l'obiettivo di proporre un confronto con una realtà urbana monitorata in continuo, è stata fornita, per gli inquinanti monitorati, l'indicazione dei valori medi registrati nel medesimo periodo presso le stazioni fisse di fondo urbano della Rete ARPAV di Treviso e Conegliano.

Per quanto riguarda l'inquinante **PM10** si sono osservati alcuni superamenti del Valore Limite giornaliero di  $50 \mu\text{g}/\text{m}^3$  previsto dal D.Lgs. 155/2010 da non superare per più di 35 volte l'anno. La media del periodo a Cappella Maggiore è risultata confrontabile a quella rilevata nel medesimo periodo presso la stazione fissa di Conegliano e inferiore a quella di Treviso. Allo scopo di verificare il rispetto dei limiti di legge previsti dal D.Lgs. 155/2010 per il PM10, è stata utilizzata una metodologia di calcolo elaborata dall'Osservatorio Regionale Aria di ARPAV. L'applicazione della metodologia di stima ha evidenziato il rispetto sia del Valore Limite annuale di  $40 \mu\text{g}/\text{m}^3$  che del Valore Limite giornaliero di  $50 \mu\text{g}/\text{m}^3$  per più di 35 volte l'anno nel caso venga considerata come stazione di riferimento quella di Conegliano.

Le concentrazioni di **Benzene** determinate a Cappella Maggiore sono risultate confrontabili a quelle rilevate a Conegliano. In entrambi i siti i valori risultano ampiamente al di sotto del limite previsto dal D.Lgs. 155/2010 pari a  $5.0 \mu\text{g}/\text{m}^3$ . Si ricorda tuttavia che i valori di concentrazione di benzene rilevati durante le campagne di monitoraggio forniscono un'indicazione del valore medio annuo anche se non sono direttamente confrontabili con il limite di legge.

La determinazione di IPA sui PM10, ed in particolare di **Benzo(a)Pirene**, ha evidenziato la presenza di concentrazioni superiori a quelle determinate nello stesso periodo presso la stazione fissa di Treviso. Si ricorda che per il B(a)P l'Obiettivo di Qualità annuale è di  $1.0 \text{ ng}/\text{m}^3$  prefissato dal D.Lgs. 155/2010; tale valore è stato superato presso la centralina di Treviso ogni anno dal 2009 al 2013 e nel 2016 mentre è stato rispettato nell'anno 2014 grazie alle particolari condizioni meteorologiche che sono state particolarmente favorevoli alla dispersione degli inquinanti. Nell'anno 2016 il valore Obiettivo per il benzo(a)pirene è stato superato presso la stazione fissa di Treviso con un valore medio annuale di  $1.7 \text{ ng}/\text{m}^3$ .

Il Responsabile dell'istruttoria  
*Dr.ssa Claudia Iuzzolino*



Il Responsabile del Servizio  
Stato dell'Ambiente  
*Dr.ssa Maria Rosa*

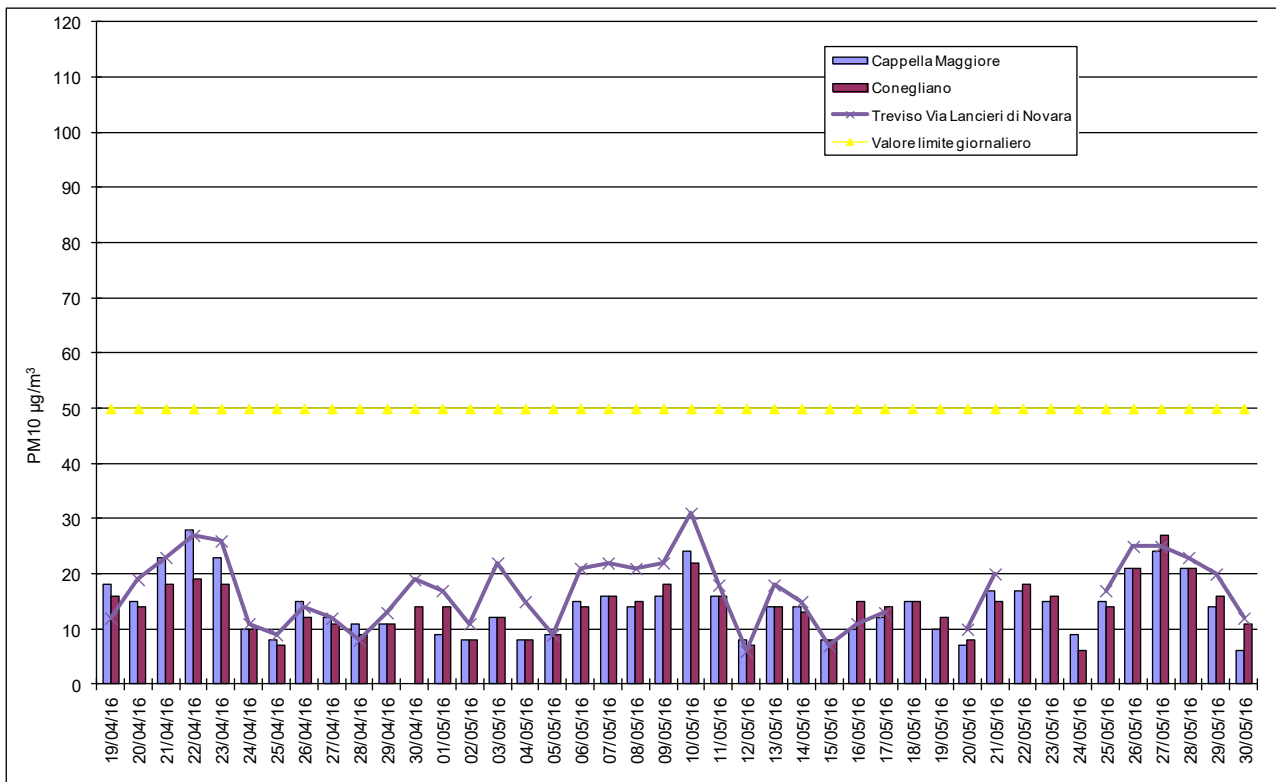


(firmato digitalmente)

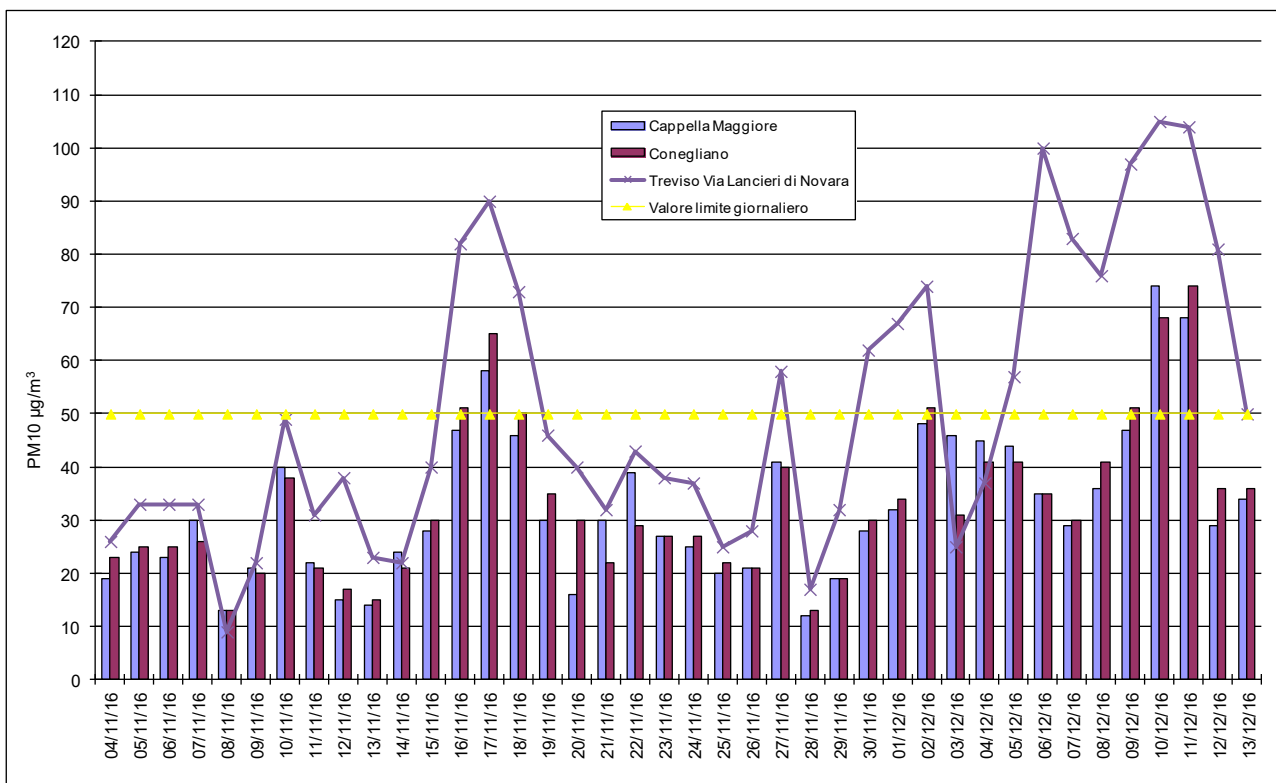


**ALLEGATO**

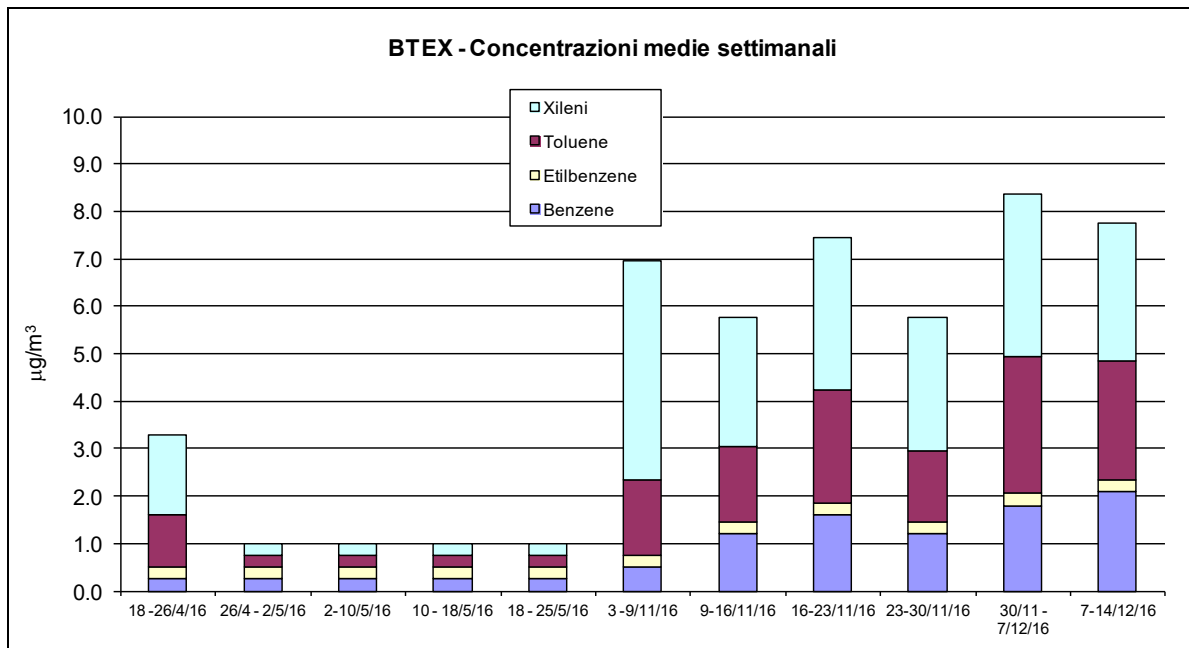
**Grafico 1 – Concentrazione Giornaliera di PM10 ( $\mu\text{g}/\text{m}^3$ ).**  
*Campagna estiva*



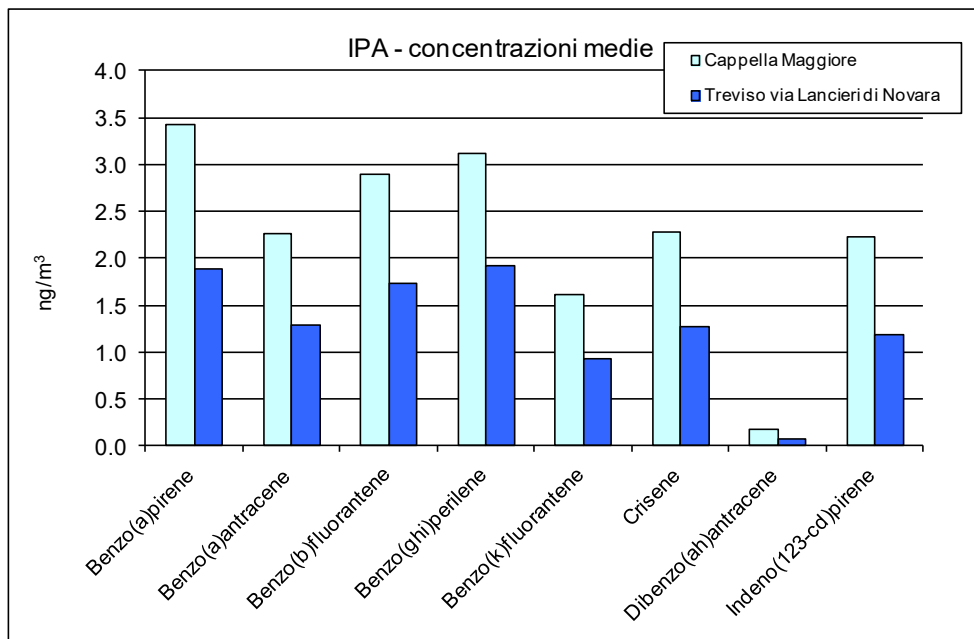
*Campagna invernale*



**Grafico 2 - Valori settimanali di BTEX (benzene, toluene, etilbenzene e xilene) rilevati a Cappella Maggiore.**



**Grafico 3 - Confronto tra i valori di IPA determinati su campioni diPM10.**



## **GLOSSARIO**

### **Agglomerato:**

zona costituita da un'area urbana o da un insieme di aree urbane che distano tra loro non più di qualche chilometro oppure da un'area urbana principale e dall'insieme delle aree urbane minori che dipendono da quella principale sul piano demografico, dei servizi e dei flussi di persone e merci, avente: 1) una popolazione superiore a 250.000 abitanti oppure 2) una popolazione inferiore a 250.000 abitanti e una densità di popolazione per km<sup>2</sup> superiore a 3.000 abitanti.

### **AOT40 (Accumulated exposure Over Threshold of 40 ppb)**

espresso in ( $\mu\text{g}/\text{m}^3$ )\*h. Rappresenta la differenza tra le concentrazioni orarie di ozono superiori a 40 ppb (circa  $80 \mu\text{g}/\text{m}^3$ ) e 40 ppb, in un dato periodo di tempo, utilizzando solo valori orari rilevati, ogni giorno, tra le 8:00 e le 20:00 (ora dell'Europa centrale).

### **Background (stazione di)**

Punto di campionamento ubicato in posizione tale che il livello di inquinamento non sia influenzato prevalentemente da emissioni da specifiche fonti (industrie, traffico, riscaldamento residenziale, ecc.) ma dal contributo integrato di tutte le fonti poste sopravento alla stazione rispetto alle direzioni predominanti dei venti nel sito

### **Fattore di emissione**

Valore medio (su base temporale e spaziale) che lega la quantità di inquinante rilasciato in atmosfera con l'attività responsabile dell'emissione (ad es. kg di inquinante emesso per tonnellata di prodotto o di combustibile utilizzato).

### **Industriale (stazione)**

Punto di campionamento ubicato in posizione tale che il livello di inquinamento sia influenzato prevalentemente da singole fonti industriali o da zone industriali limitrofe

### **Inquinante**

Qualsiasi sostanza immessa direttamente o indirettamente dall'uomo nell'aria ambiente che può avere effetti nocivi sulla salute umana o sull'ambiente nel suo complesso.

### **Inventario delle emissioni**

Serie organizzata di dati, realizzata secondo procedure e metodologie verificabili e aggiornabili, relativi alle quantità di inquinanti introdotti nell'atmosfera da sorgenti naturali e/o da attività antropiche. Le quantità di inquinanti emesse dalle diverse sorgenti della zona in esame si possono ottenere tramite misure dirette, campionarie o continue o tramite stima.

### **IQA (Indice di Qualità dell'Aria)**

E' una grandezza che permette di rappresentare in maniera sintetica lo stato di qualità dell'aria.

### **Margine di tolleranza:**

Percentuale del valore limite entro la quale è ammesso il superamento del valore limite alle condizioni stabilite dal D.Lgs. 155/2010.

### **Media mobile (su 8 ore)**

La media mobile su 8 ore è una media calcolata sui dati orari scegliendo un intervallo di 8 ore; ogni ora l'intervallo viene aggiornato e, di conseguenza, ricalcolata la media. Ogni media su 8 ore così calcolata è assegnata al giorno nel quale l'intervallo di 8 ore si conclude. Ad esempio, il primo periodo di 8 ore per ogni singolo giorno sarà quello compreso tra le ore 17.00 del giorno precedente e le ore 01.00 del giorno stesso; l'ultimo periodo di 8 ore per ogni giorno sarà quello compreso tra le ore 16.00 e le ore 24.00 del giorno stesso. La media mobile su 8 ore massima

giornaliera corrisponde alla media mobile su 8 ore che, nell'arco della giornata, ha assunto il valore più elevato.

**Obiettivo a lungo termine**

Livello da raggiungere nel lungo periodo mediante misure proporzionate, al fine di assicurare un'efficace protezione della salute umana e dell'ambiente

**Percentile**

I percentili o quantili, sono parametri di posizione che dividono una serie di dati in gruppi non uguali, ad esempio un quantile 0.98 (o 98° percentile), è quel valore che divide la serie di dati in due parti, nella quale una delle due ha il 98% dei valori inferiore al dato quantile. La mediana rappresenta il 50° percentile. I percentili si calcolano come la mediana, ordinando i dati in senso crescente e interpolando il valore relativo al quantile ricercato.

**Soglia di allarme**

livello oltre il quale sussiste un rischio per la salute umana in caso di esposizione di breve durata per la popolazione nel suo complesso ed il cui raggiungimento impone di adottare provvedimenti immediati.

**Soglia di informazione**

livello di ozono oltre il quale vi è un rischio per la salute umana in caso di esposizione di breve durata per alcuni gruppi particolarmente sensibili della popolazione e raggiunto il quale devono essere adottate le misure previste.

**Sorgente (inquinante)**

Fonte da cui ha origine l'emissione della sostanza inquinante. Può essere naturale (acque, sole, foreste) o antropica (infrastrutture e servizi). A seconda della quantità di inquinante emessa e delle modalità di emissione una sorgente può essere puntuale, diffusa, lineare.

**Traffico (stazione di)**

Punto di campionamento rappresentativo dei livelli d'inquinamento massimi caratteristici dell'area monitorata influenzato prevalentemente da emissioni da traffico provenienti dalle strade limitrofe.

**Valore limite**

Livello fissato al fine di evitare, prevenire o ridurre gli effetti dannosi sulla salute umana o per l'ambiente nel suo complesso.

**Valore obiettivo**

Concentrazione nell'aria ambiente stabilita al fine di evitare, prevenire o ridurre effetti nocivi per la salute umana e per l'ambiente, il cui raggiungimento, entro un dato termine, deve essere perseguito mediante tutte le misure che non comportino costi sproporzionati.

**Zonizzazione**

Suddivisione del territorio in aree a diversa criticità relativamente all'inquinamento atmosferico, realizzata in conformità al D.Lgs. 155/2010.

**Dipartimento di Treviso**  
Servizio Stato dell'Ambiente  
Via Santa Barbara, 5/A  
31100 Treviso  
Tel. +39 0422 558 541/2  
Fax +39 0422 558 516  
E-mail: [daptv@arpa.veneto.it](mailto:daptv@arpa.veneto.it)

Maggio 2017



**ARPAV**

Agenzia Regionale  
per la Prevenzione e  
Protezione Ambientale  
del Veneto

Direzione Generale  
Via Ospedale Civile, 24  
35137 Padova

Italy

tel. +39 049 82 39 301

fax. +39 049 66 09 66

e-mail: [urp@arpa.veneto.it](mailto:urp@arpa.veneto.it)

e-mail certificata: [protocollo@pec.arpav.it](mailto:protocollo@pec.arpav.it)

[www.arpa.veneto.it](http://www.arpa.veneto.it)