

comunicato stampa

## Meteo e Clima. Piogge intense di lunedì 21 luglio 2014.

**(AAV) Teolo, Martedì 22 luglio 2014.** A partire dalla serata di domenica 20 il Veneto è stato nuovamente interessato da una perturbazione di origine atlantica che nel corso di lunedì 21 ha isolato un nucleo depressionario sul Nord d'Italia determinando condizioni di tempo instabile, a tratti perturbato, con precipitazioni a prevalente carattere di rovescio e temporale, più diffuse e frequenti sui settori centro-settentrionali della Regione.

### L'evento piovoso

Dopo un primo passaggio domenica sera con alcune modeste precipitazioni sparse che hanno interessato soprattutto le zone occidentali, i primi rovesci e temporali si sono registrati nella notte e nelle prime ore del mattino di lunedì con alcuni fenomeni anche intensi e persistenti soprattutto sulle zone prealpine e pedemontane del Vicentino. Nel corso della mattinata e per buona parte del pomeriggio le condizioni meteorologiche sulla regione sono rimaste piuttosto instabili con ulteriori rovesci e temporali che hanno colpito soprattutto l'alta pianura e le zone montane e pedemontane. Dalla serata i fenomeni hanno poi cominciato a diradarsi ed attenuarsi esaurendosi pressoché ovunque a fine giornata.

Le piogge hanno interessato in modo particolare la montagna Vicentina dove sono caduti mediamente 75-100 mm, con massime precipitazioni, rilevate sul bacino del Torrente Posina, di 162 mm a Brustolè in Comune di Velo d'Astico e di 139 mm a Castana. Anche sulla vicina area dell'Altopiano dei Sette Comuni sono state registrate piogge di 103 mm sulla Piana di Marcesina e di 97 mm all'aeroporto di Asiago.

Le Prealpi Vicentine occidentali sono un'area tipicamente molto piovosa, ma durante questo evento sono state particolarmente rilevanti le elevate intensità fatte registrare dalle precipitazioni; in particolare a Brustolè sono caduti 33.8 mm in 15 minuti, 59.4 mm in 30 minuti, 94.4 mm in 1 ora e 122 mm in 2 ore tra le 7 e le 9 antimeridiane.

Queste intensità di precipitazione non erano mai state registrate nei 22 anni di funzionamento della stazione e si collocano, in generale, tra i valori più elevati registrati sulla montagna Veneta (si ricorda l'evento accaduto il 3 agosto 2009 a Feltre (BL) quando sono caduti 101.4 mm in 1 ora e 177.8 mm in 3 ore, nonché i 125.2 mm caduti in 3 ore a Col Indes (Tambre BL) il 14 luglio 1988).

Intensità di pioggia maggiori erano invece già state registrate sulla Pianura Veneta ed in particolare sull'area costiera, dove il 26 settembre 2007 a Marghera (VE) erano caduti 91.2 mm in 30 minuti e 126.6 mm in 1 ora mentre nel corso dello stesso evento a Valle Averso (Campagna Lupia VE) erano caduti ben 248.4 mm in 3 ore.

Ieri si sono inoltre verificati rovesci temporaleschi anche nella zona del Garda e delle colline Veronesi, nel Bellunese, nel Trevigiano, nel Portogruarese e nell'Alta Padovana e tra le numerose piogge di elevata intensità registrate dai pluviometri dell'ARPAV si segnalano: i 38.4 mm caduti in 30 minuti a Castenuovo del Garda (VR), i 45.2 mm registrati in 45 minuti a Rifugio La Guardia (Recoaro VI), i 55 mm in 1 ora a Pedescala (VI), i 48.2 mm in 1 ora a Castana (VI) e gli 83 mm in 3 ore a Bassano del Grappa (VI).

## L'attività di ARPAV

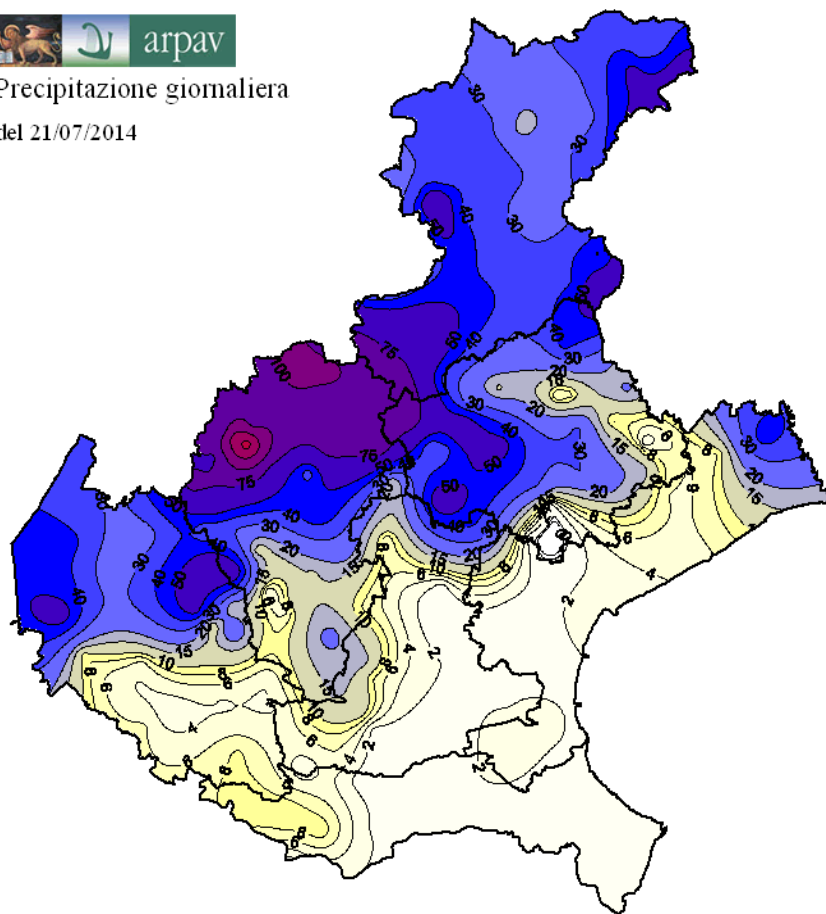
L'evento del 21 luglio è stato segnalato con anticipo e seguito con particolare attenzione da parte del Servizio Meteorologico di ARPAV e del Centro Funzionale Decentrato del Veneto (struttura regionale, di cui ARPAV fa parte, responsabile dell'allertamento idrogeologico e idraulico). Si riportano di seguito le principali azioni svolte.

- Sabato 19 luglio e Domenica 20 luglio è stata emessa una **SEGNALAZIONE** nel Bollettino Meteo Veneto per possibili temporali intensi (forti rovesci, locali grandinate, forti raffiche di vento) tra il pomeriggio/sera di domenica e nella giornata di lunedì 21.
- Sabato 19 luglio è stato emesso un Avviso di Criticità da parte del Centro Funzionale Decentrato per il rischio idrogeologico a seguito di temporali intensi con validità dalle ore 16 di domenica 20 alle ore 14 di martedì 22.
- Lunedì 21 luglio la situazione meteo-idrologica è stata seguita con particolare attenzione dalle sale operative dell'ARPAV-Servizio Meteorologico e del Centro Funzionale Decentrato attraverso un servizio continuativo di monitoraggio e previsione e fornendo aggiornamenti continui alle strutture di Protezione Civile impegnate sul territorio.



Precipitazione giornaliera

del 21/07/2014



Carta delle precipitazioni (in mm) cadute nel giorno 21 luglio 2014 sul Veneto.



Sistema di Gestione Certificato  
 UNI EN ISO 9001:2008

Partita IVA: 03382700288  
 e-mail: [urp@arpa.veneto.it](mailto:urp@arpa.veneto.it)  
[www.arpa.veneto.it](http://www.arpa.veneto.it)

Direzione Generale  
 35137 Padova - Italy  
 Tel. +39 049 8239341-354  
 Fax +39 049 660966

Direzione Amministrativa  
 Tel. +39 049 8239302  
 Fax +39 049 660966  
 Direzione Tecnica  
 Tel. +39 049 8239308  
 Fax +39 049 660966

Nome stazione	Prov	5 minuti	10 minuti	15 minuti	30 minuti	45 minuti	1 ora	3 ore	6 ore	12 ore	24 ore
Brustole' (Velo d'Astico)	VI	14.2	25.8	33.8	59.4	75.4	94.4	122	129	154.2	162
Castana	VI	6.4	11.2	16.6	27.6	34.2	48.2	72.4	95.2	119.2	139
Piana di Marcesina - Rendole	VI	9	16	18.6	20	20.4	21	43.2	57.4	92.8	103.2
Asiago - aeroporto	VI	8.8	17.2	21.2	24.2	25	26.8	41	66.6	94.8	97
Astico a Pedescala	VI	10	16.4	20.4	36.4	49	55	64	68.4	88.8	94.2
Valpore (Seren del Grappa)	BL	7	11.8	15.4	25.2	27.8	28.8	48	74.4	88	93
Pove del Grappa - Costalunga	VI	7.8	12.4	14.8	27.2	30.4	32.8	60	82.2	91.4	91.6
Bassano del Grappa	VI	7	13	15.2	24	27.4	30.2	66.8	83	90.4	90.4
Contra' Doppio (Posina)	VI	6.4	10.8	14.6	18.2	21	29	35.4	54	75.8	89.8
Rifugio la Guardia (Recoaro Terme)	VI	9.2	16.6	21.6	29.8	45.2	50.8	55.8	58.8	82.4	86.6
Crespano del Grappa	VI	7	12.6	16.4	27.4	41.2	44.8	50	76	84.6	85
Lusiana	VI	6.6	9.6	13.2	19	23.8	29.4	58	75.4	82	82.2
Molini (Laghi)	VI	4.8	8.8	10	18	20	20	29.2	49.4	71.2	79
Feltre	BL	6.6	13	17.2	24.4	25.8	26	34.2	42.2	56.2	73
Valli del Pasubio	VI	6.4	10.4	11.2	14.4	15.4	16.6	27.8	48	60.6	71.8
Passo Xomo (Posina)	VI	5.4	10.8	14.6	16.4	16.4	17.8	22.8	41.2	57.2	70.2
Monte Summano	VI	6.8	13	16.6	24.8	28	30.6	40.6	57	61.6	69
Turcati (Recoaro Terme)	VI	5.6	10.8	14.4	27.2	36.2	43.8	46.8	49	65	69
Col di Pra'	BL	7.6	10.8	12.4	15.8	17.6	19	31.4	44.6	61.2	68.8
Recoaro Mille	VI	5.8	11.2	15.4	26.6	30.6	31	35	43.4	56.2	65.6
Lamon	BL	4	7.4	9.6	13.4	16	18	31.6	50.2	62.8	64.2
San Giovanni Ilarione	VR	6.6	8.6	11.2	16.4	18.8	23.4	38.8	46.8	62.8	64
Sella Ciampigotto	BL	2.8	5.2	7.8	13	18	21.4	44.4	57.2	63.6	63.8
Chiampo	VI	6.6	10	11	17.6	22.4	30.4	48.4	59	60.8	61.8
Cansiglio - Tramedere	BL	5.6	9.2	12.4	20.2	23.6	32.2	35.8	43	60.6	61.6
Castelnuovo del Garda	VR	10.6	20	27.6	38.4	42.2	42.6	43.6	43.6	56.6	57.6
Illasi	VR	8.2	12.4	14.8	17.4	19.8	20.2	36.8	42	57	57.6
Col Indes (Tambre)	BL	8.4	11.2	12.6	16	24.8	26.8	29.8	44.8	56.6	57
Sappada	BL	2.8	5.2	6.6	8.8	12	14.6	34.6	49	55.8	55.8
Volpago del Montello	TV	5.2	9.2	11.2	16.8	22.2	28.6	39	52.4	52.6	54
Sant'Andrea (Gosaldo)	BL	3.4	6.4	9.4	17.4	23.2	26.2	31.8	41.2	49.6	53.8
Santo Stefano di Cadore	BL	2.8	5.4	7.8	13.8	16.6	19	37	50.4	53.6	53.6
Breganze	VI	7.6	14.6	21	28	33	33.2	37.6	44.8	51.4	52.6
Castelfranco Veneto	TV	2.8	5.6	8	14.2	18.8	22.2	46.6	48.2	48.6	50.6
Montebelluna	VI	6	9.6	12.8	20.2	26.6	31.6	39.2	45.8	49.4	50.6

Tabella delle massime intensità di precipitazioni (in mm) per diversi intervalli temporali registrate da alcune stazioni meteorologiche di ARPAV nel giorno 21 luglio 2014.