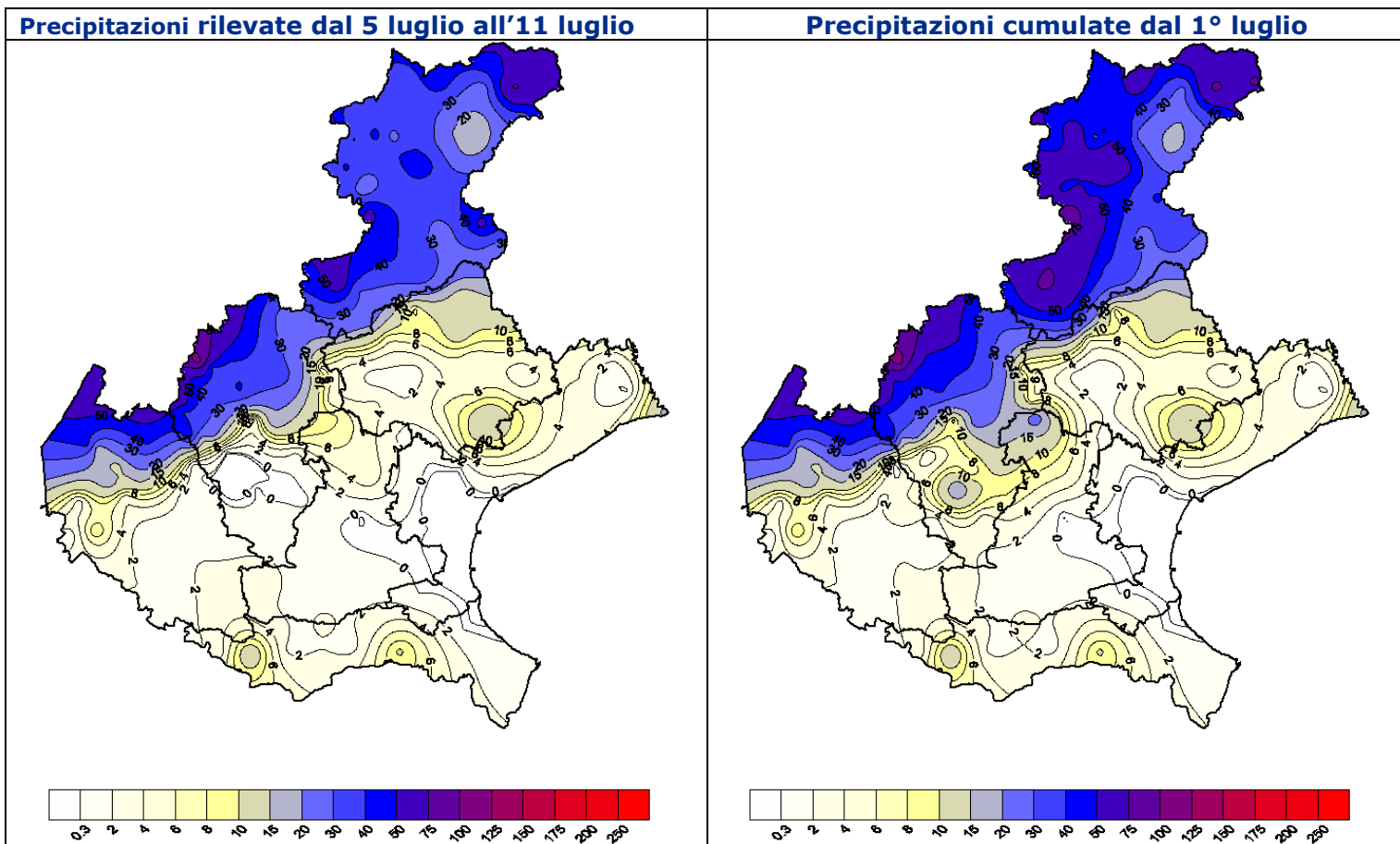


### Distribuzione delle precipitazioni in Veneto (mm)



Portata corsi d'acqua (m <sup>3</sup> /s)					Freatimetria (m s.l.m.)					
Stazione	Bacino	storica	2012		Stazione	Acquifero	storica	2012		Trend
		media luglio	media giugno	media 1-11 luglio			media luglio	5 luglio	12 luglio	
<b>Piave a Ponte della Lasta</b>	Piave	10.27	10.48	<b>7.29</b>	<b>San Massimo</b>	Alta Pianura VR	50.04	48.74	<b>48.93</b>	<b>+0.19</b>
<b>Boite a Cancia</b>	Piave	10.71	10.71	<b>7.9</b>	<b>Dueville</b>	Alta Pianura VI	54.27	53.97	<b>53.97*</b>	<b>0.0</b>
<b>Cordevole a Saviner</b>	Piave	2.98	3.43	<b>2.24</b>	<b>Schiavon</b>	Alta Pianura VI	65.06	64.51	<b>64.41*</b>	<b>-0.10</b>
<b>Brenta a Barziza</b>	Brenta	62.0	49.8	<b>37.3</b>	<b>Cittadella</b>	Alta Pianura PD	40.37	39.59	<b>39.65</b>	<b>+0.06</b>
<b>Astico a Pedescaia</b>	Bacchiglione	2.44	3.81	<b>3.60</b>	<b>Castelfranco Veneto</b>	Alta Pianura TV	33.18	31.93	<b>31.95</b>	<b>+0.02</b>
<b>Posina a Stancari</b>	Bacchiglione	1.90	2.20	<b>1.26</b>	<b>Varago</b>	Alta Pianura TV	24.87	24.84	<b>24.78</b>	<b>-0.06</b>
<b>Bacchiglione a Montegalda</b>	Bacchiglione	20.9	9.83**	<b>7.3</b>	<b>Mareno di Piave</b>	Alta Pianura TV	31.17	30.96	<b>30.96</b>	<b>0.0</b>
<b>Adige a Boara Pisani</b>	Adige	278	238	<b>163</b>	<b>Castagnole</b>	Alta Pianura TV	20.12	19.68	<b>19.75</b>	<b>+0.07</b>
<b>Po a Pontelagoscuro</b>	Po	1075	1092	<b>516</b>	<b>Villafranca Veronese</b>	Alta Pianura VR	49.21	47.67	<b>47.83*</b>	<b>+0.16</b>

\* dato riferito al 11 luglio

# Situazione idrometeorologica

## Bollettino di aggiornamento del 12 luglio 2012

### Precipitazioni previste per i prossimi 7 giorni

(previsioni emesse dal Centro Meteorologico di Teolo giovedì 12 luglio e basate principalmente su modello del Centro Europeo ECMWF)

### Previsioni per i prossimi 4 giorni (attendibilità alta >70%)

<b>Venerdì 13 e Sabato 14</b>	Venerdì condizioni di variabilità/instabilità specie su zone centro-settentrionali con precipitazioni a prevalente carattere di rovescio/temporale, da sparse a diffuse su zone montane con quantitativi mediamente contenuti, sparse altrove con quantitativi mediamente scarsi. Sabato aumento della variabilità nel corso della giornata con probabili precipitazioni sparse a prevalente carattere di rovescio/temporale su zone montane con quantitativi mediamente scarsi, altrove fenomeni generalmente assenti o al più locali.
<b>Domenica 15 e Lunedì 16</b>	Domenica il probabile transito di due modesti impulsi perturbati porterà fin dalle prime ore della notte delle precipitazioni, diffuse sulle zone centro-settentrionali e sparse altrove con quantitativi medi in prevalenza scarsi o al più contenuti sul alcune zone montane. Lunedì possibili residue precipitazioni ma con quantitativi in prevalenza assenti o al più scarsi.

### Tabella probabilistica delle precipitazioni totali (medie areali) previste per i prossimi 4 giorni

Area	assenti	scarse (1-20mm)	contenute (20-60mm)	abbondanti (60-100mm)	molto abbondanti (>100 mm)
A- Alto Piave	0	0	■■■	■	0
B- Brenta	0	■	■■■	0	0
C- Lessini	0	■■■	■	0	0
D- Po di Venezia Tartaro	■	■■■	0	0	0
E- Pianura PD e VI	0	■■■	■	0	0
F- Sile	■	■■■	0	0	0
G- Livenza	0	■■	■■	0	0

#### Legenda

la probabilità è espressa attraverso le seguenti classi:

- 0 improbabili o probabilità molto bassa (<10%),
- possibili o probabilità bassa (10-30%),
- probabili o probabilità media (30-70%),
- molto probabili o probabilità alta (>70%)

**Nota metodologica:** l'attendibilità è basata sul grado di predicibilità del quadro previsionale esposto e sul confronto tra diverse corse dello stesso modello (e di altri modelli). In generale, il livello di attendibilità decade con il passare dei giorni, in particolare per la previsione quantitativa delle precipitazioni.

### Tendenza per i successivi 3 giorni (attendibilità media 30-70%)

Tra **martedì 17 luglio e giovedì 18** lo scenario più probabile vede la rimonta di un campo di alta pressione dal vicino Atlantico che favorirà condizioni di maggior stabilità con bassa probabilità di precipitazioni.