



Agenzia Regionale per la Prevenzione
e Protezione Ambientale del Veneto

DIPARTIMENTO REGIONALE PER LA SICUREZZA DEL TERRITORIO

MISURE DI PORTATA ESEGUITE DA ARPAV NELL'ANNO 2015

Relazione n. 03/2016



ARPAV

Dipartimento Regionale per la Sicurezza del Territorio

Alberto Luchetta

Servizio Idrologico

Italo Saccardo

Responsabile del Progetto

Silvia Cremonese

Autori: Emanuele Preciso, Danilo Marmolada, Marco Zasso.

Hanno collaborato:

Gianluca Boso, Matteo Cesca, Raffaele Gnech, Mauro Ongaro, Lorenzo Pellegrini, Vincenzo Sparacino, Fabrizio Tagliavini, Walter Testor, Michele Zannol

Dipartimento Regionale per la Sicurezza del Territorio

Via Tomea, 5

32100 Belluno

Italy

Tel. +39 0437 935600

Fax +39 0437 935601

E-mail: dst@arpa.veneto.it

Agosto 2016

MISURE DI PORTATA ESEGUITE DA ARPAV NELL'ANNO 2015

INDICE

1	PREMESSA	4
2	LE MISURE DI PORTATA IN ARPAV.....	4
3	FINALITA' DELLE MISURE.....	6
3.1	Scale di deflusso.....	6
3.2	Misure a supporto del monitoraggio delle qualità delle acque.....	7
3.3	Controllo delle portate di magra	8
3.4	Altre finalità.....	8
4	MISURE DI PORTATA EFFETTUATE NELL'ANNO 2015.....	8
4.1	Risultati delle misure di portata eseguite durante l'anno 2015.....	10

Allegato 1: Tabella generale delle sezioni di misura delle portate

CARTOGRAFIA - Stazioni idrometriche e sezioni di misura delle portate:

Tavola 00

Tavola 01

Tavola 02

Tavola 03

Tavola 04

Tavola 05

1 PREMESSA

Il Servizio Idrologico di ARPAV svolge, nell'ambito delle proprie attività istituzionali, misure di portata fluviale in tutto il territorio regionale. I risultati delle misure eseguite da ARPAV negli anni recenti sono state pubblicate sul sito internet dell'Agenzia sotto forma di apposite relazioni, in conformità con la Tabella "Risultati delle misure di portata eseguite durante l'anno" a suo tempo contenuta nell'*Annale Idrologico* del Servizio Idrografico e Mareografico di Venezia (parte II^a, Sezione C – Portate e bilanci idrologici)¹.

La presente relazione si propone di fornire una analoga sintesi dei risultati delle misure di portata eseguite nell'anno 2015. Come nelle precedenti pubblicazioni, vengono riportate le misure eseguite dal personale ARPAV - Servizio Idrologico e finalizzate all'attività istituzionale. Non sono invece incluse le misure effettuate da ARPAV nell'ambito di incarichi specifici (campagne di monitoraggio finalizzate), commissionate da Enti terzi o da altri uffici dell'Agenzia, né le misure di controllo in adempimento a Ordinanze regionali o su richiesta specifica di altri soggetti istituzionali.

2 LE MISURE DI PORTATA IN ARPAV

Nell'anno 2015 ARPAV ha condotto periodiche misure di portata in circa 70 sezioni di monitoraggio diffuse sull'intero territorio regionale (cfr. Tavola 00 in allegato). Nello stesso periodo sono state eseguite complessivamente 475 misure (comprese le misure commissionate per specifiche finalità da Soggetti terzi). Si tratta di un lavoro che coinvolge più sedi operative e che ha impegnato una decina di persone in via ordinaria. L'organizzazione del lavoro e la gestione della strumentazione (aspetti operativi e manutenzione) si svolgono completamente all'interno grazie alla professionalità del personale dedicato, e sono regolate da precise istruzioni tecnico-operative.

¹ Alla pagina web <http://www.arpa.veneto.it/temi-ambientali/idrologia/file-e-allegati/rapporti-e-documenti/idrologia-regionale/idrologia-regionale-la-rete-idrometrica> è possibile consultare le relazioni con i dati delle misure eseguite dal 2004:

- *Misure di portata eseguite da ARPAV nell'anno 2014*
- *Misure di portata eseguite da ARPAV nell'anno 2013*
- *Misure di portata eseguite da ARPAV nell'anno 2012*
- *Misure di portata eseguite da ARPAV nell'anno 2011*
- *Misure di portata eseguite da ARPAV nell'anno 2010*
- *Misure di portata eseguite da ARPAV negli anni 2008-2009*
- *Misure di portata eseguite da ARPAV negli anni 2004-2007*

I rilievi vengono eseguiti in accordo con i principali riferimenti tecnici e normativi disponibili, quali ad esempio:

- UNI EN ISO 748/2008 (Hydrometry – Measurement of liquid flow in open channels using current-meters or floats).
- ISO 9555-1/1994 “Measurements of liquid flow in open channel – Tracer dilution methods for the measurement of steady flow” - Part 1:general
- ISO 5168/2005 “Measurement of fluid flow - Procedures for the evaluation of uncertainties”
- “Manuale per il monitoraggio idrografico”. ENEL, Direzione Studi e Ricerche, 1994.

In particolare il personale del Servizio Idrologico che svolge misure di portata opera secondo una procedura standardizzata all'interno del sistema qualità dell'Agenzia, che fa riferimento alla Norma UNI/EN ISO 9001:2008, e che prende il nome di “Gestione e controllo delle misure di portata”.²

Le misure di portata vengono eseguite con diverse metodologie, in relazione alle condizioni idrometriche, morfologiche e ambientali. Si eseguono in particolare:

- misure mediante uso di correntometro meccanico;
- misure mediante profilatore acustico ad effetto Doppler (ADCP);
- misure mediante traccianti salini;
- misure volumetriche.

Gran parte delle misure riportate nella presente pubblicazione (cfr. Paragrafo 4) afferiscono ad un'altezza idrometrica rilevata in corrispondenza di un idrometro e/o di un determinato riferimento. Le tipologie di riferimento idrometrico solitamente impiegate sono le seguenti:

- livello registrato dalle stazioni idrometrografiche in telemisura: permettono il monitoraggio in continuo del dato di livello, con registrazione alla cadenza programmata (30 minuti per le stazioni della rete automatica in tempo reale; 15 minuti per le restanti stazioni). Dette

² In sostanza la Procedura in essere definisce le responsabilità e le modalità operative messe in atto affinché i processi di produzione delle misure di portata avvengano in condizioni controllate e standardizzate. La Procedura è corredata da alcune Istruzioni operative che dettagliano le singole attività partendo dall'esecuzione delle misure in campo, attraverso i vari metodi di misura adottati, per proseguire con le modalità di controllo dell'attrezzatura utilizzata, il calcolo dell'incertezza e l'archiviazione dei dati.

stazioni utilizzano sensori di diversa tipologia: idrometri a ultrasuoni, idrometri a pressione differenziale e idrometri a bolle (pneumatici o bubbolatori);

- aste idrometriche e/o da palladiane: collocate in prossimità della stazione automatica di misura del livello e/o della sezione di misura della portata, risultano importanti per la verifica del livello registrato dai sensori in telemisura;
- riferimento idrometrico locale: nelle sezioni prive di appositi strumenti di lettura del livello, questo viene generalmente misurato mediante cordella metrica zavorrata, rilevando la distanza sulla verticale tra il pelo libero dell'acqua ed un determinato punto fisicamente individuato su di un manufatto (es. spigolo di un ponte, il suo corrimano, la piastra di un teleidrometro, ecc.). Tale riferimento idrometrico ("zero idrometrico") viene scelto in base a requisiti di stabilità, ripetibilità della misura ed accessibilità al sito.

Le tavole cartografiche in allegato (cfr. Tavola 01-Tavola 05) mostrano la dislocazione sul territorio delle stazioni di monitoraggio in continuo dei livelli idrometrici.

Nella tabella riportata nella presente nota (cfr. Paragrafo 4.1), in cui si elencano le misure di portata effettuate nell'anno 2015, ci si riferisce molto spesso alle letture degli strumenti automatici in telemisura (se presenti) piuttosto che alle letture delle aste, sia per motivi pratici sia perché molte stazioni sono ancora prive di un'asta di riferimento. Inoltre si evidenzia che nella quasi totalità dei casi in dette tabelle ci si riferisce al livello del corso d'acqua in riferimento ad un determinato "zero idrometrico" e/o ad un prefissato riferimento e non alla quota del pelo libero dell'acqua (espressa solitamente in metri sul medio mare).

Le modalità operative e le strumentazioni utilizzate da ARPAV per il monitoraggio dei livelli idrometrici e delle portate sono state altresì descritte nella già citata Relazione n. 7 del giugno 2008: "Misure di portata effettuate da ARPAV negli anni 2004-2007", a cui si rimanda per ogni ulteriore dettaglio.

3 FINALITÀ DELLE MISURE

3.1 Scale di deflusso

Le misure di portata sono finalizzate alla definizione della relazione tra livelli osservati e portate defluite, detta "scala di deflusso" o "scala delle portate". La disponibilità della scala di deflusso consente, nel caso di stazioni dotate di teleidrometro, di conoscere oltre al livello anche il valore della rispettiva portata defluita nella sezione. Ciò risulta utile per una serie di applicazioni perlopiù

di ingegneria idraulica, quali:

- la caratterizzazione idrologica ed idraulica di particolari eventi;
- la caratterizzazione idrologica ed idraulica di bacini idrografici;
- la taratura di modelli idrologici e idraulici
- la valutazione del bilancio idrico;
- la valutazione del trasporto solido.

Nella costruzione della scala di deflusso è necessario disporre di un congruo numero di misure, opportunamente distribuite su tutta la possibile escursione dei livelli, raggiungibile dal corso d'acqua in ogni momento, quindi per regimi di magra, di morbida e di piena.

3.2 Misure a supporto del monitoraggio della qualità delle acque

Il monitoraggio quantitativo è utile anche a supporto delle analisi per la qualità ambientale delle acque superficiali, sia per la valutazione degli habitat e della disponibilità di zone rifugio di determinate specie, sia per individuare l'influenza di eventi idrometrici di una qualche entità sui risultati dei campionamenti (in particolare biologici), sia nella valutazione dei carichi delle sostanze veicolati dal corso d'acqua. A questo scopo ARPAV ha avviato l'effettuazione di numerose e mirate campagne di misura di livello e portata, in corrispondenza di sezioni di misura della qualità. In alcuni casi tale lavoro ha consentito anche la realizzazione di scale di deflusso ad hoc.

In particolare, dal mese di agosto 2013 vengono effettuate, in collaborazione con il Servizio Acque Interne, periodiche campagne di misura delle portate nei bacini dei fiumi Guà-Frassine, Fratta-Gorzone, Brenta-Bacchiglione, a supporto delle indagini di qualità delle acque, finalizzate al monitoraggio dell'inquinamento da sostanze perfluoroalchiliche (PFAS).

Dal mese di giugno 2013 sono state condotte periodiche campagne di misura su richiesta del Dipartimento Provinciale di Venezia, nell'ambito del monitoraggio dell'impatto ambientale dei cantieri per la realizzazione di alcune opere complementari al Passante di Mestre nell'area di Marcon e Martellago, attività che si è definitivamente conclusa nel Novembre 2015.

Dal 2008 infine, è prevista nel piano di monitoraggio delle acque sotterranee di ARPAV (pozzi e sorgenti), la misura delle portate da eseguirsi in concomitanza con il prelievo finalizzato alla analisi qualitativa. Il Servizio Idrologico è impegnato in questo senso, su richiesta dell'Osservatorio Acque interne di ARPAV e in collaborazione con i Dipartimenti Provinciali, nel monitoraggio quantitativo di una ventina di sorgenti dislocate in Provincia di Vicenza, Treviso e Belluno con due campagne di misura all'anno. I risultati di tali misure non sono contenuti all'interno di questa relazione, ma

sono disponibili su richiesta e vengono pubblicati unitamente ai dati del monitoraggio qualitativo delle sorgenti.

3.3 Controllo delle portate di magra

Vengono regolarmente effettuate misure di portata in determinate sezioni per valutare i deflussi in regimi di magra e conseguentemente l'evoluzione della disponibilità idrica lungo tratti fluviali di particolare interesse. Su specifici incarichi sono state anche effettuate misure di portata a valle di rilasci da opere di ritenuta e/o di derivazione, misure di portata a supporto della valutazione e/o per il controllo del deflusso minimo vitale, misure di portata per la valutazione della qualità degli habitat per la vita dei pesci.

3.4 Altre finalità

ARPAV effettua mirate campagne di misura anche ad altri scopi, talvolta a seguito di specifiche richieste e/o incarichi, per esempio campagne di misura di ripartizione delle portate nel Delta del Po; misure per la caratterizzazione degli scambi tra acque superficiali e sotterranee, ecc.

4 MISURE DI PORTATA EFFETTUATE NELL'ANNO 2015

Si riportano nel paragrafo seguente i dettagli delle misure effettuate da ARPAV nell'anno 2015, suddivise per bacino idrografico. Nella tabella vengono indicati il corso d'acqua, la località, il tipo di riferimento idrometrico adottato, la data di ciascuna misura di portata, il livello idrometrico medio riferito alla misura, il valore di portata calcolato e l'area della sezione liquida. I parametri relativi all'estensione del bacino di dominio (area del bacino sotteso dalla sezione, espressa in km^2) sono riportati solo ove siano disponibili informazioni storiche sull'effettiva estensione del bacino sotteso dalla stazione. Il contributo unitario (portata specifica, espressa in $l/s km^2$, relativa all'area unitaria di bacino) non viene calcolato in assenza di valori certi sull'estensione del bacino sotteso e qualora gran parte della portata afferente l'intero bacino sotteso non sia stata misurata nella sezione (per la presenza di derivazioni a monte della sezione di misura).

L'ubicazione delle principali sezioni di misura delle portate e delle stazioni idrometriche ARPAV è riportata nelle Tavole in allegato (cfr. Tavola 00-Tavola 05).

Alla presente nota è stata allegata anche una tabella generale (cfr. Allegato 1) nella quale vengono riportate, per ciascuna sezione di misura, la tipologia dei riferimenti idrometrici adottati, la finalità principale dei rilievi di portata effettuati e l'eventuale disponibilità di una scala di portata

(unitamente al periodo di riferimento). Per quanto riguarda la disponibilità di scale delle portate si distinguono i casi in cui questa risulta disponibile per qualsiasi regime oppure disponibile limitatamente alle sole condizioni di regime medio-basso del corso d'acqua (o di magra).

Nell'Allegato 1 si riportano nel campo "note" alcune informazioni che possono riguardare diversi aspetti quali, per esempio: eventuali chiarimenti sulle misure di portata effettuate, i riferimenti idrometrici adottati, la disponibilità di serie storiche, la segnalazione che è possibile disporre di maggiori informazioni e dettagli consultando specifiche relazioni ARPAV già predisposte, alle quali si può avere accesso mediante il sito internet di ARPAV.

Come già ricordato in premessa, nella presente nota non sono state incluse alcune misure di portata pur effettuate da ARPAV nel 2015, in quanto oggetto di particolari commesse da parte di Enti/Soggetti terzi. La distribuzione di tali dati è perciò soggetta all'autorizzazione dei committenti.

4.1 Risultati delle misure di portata eseguite durante l'anno 2015

N°	BACINO E CORSO D'ACQUA	LOCALITA'	DATA	Idrometro o riferimento	altezza idrometrica media in m	Portata m ³ /s	bacino di dominio km ²	Contributo l/s km ²	sezione liquida m ²
	LIVENZA								
1	Meschio	Savassa	10/06/15	rif. Locale	0.00	4.17			
2	Meschio	Vittorio Veneto	12/03/15	asta idrometrica	0.26	3.83			
3	Meschio	Vittorio Veneto	10/06/15	asta idrometrica	0.30	4.71			
4	Meschio	Vittorio Veneto	08/10/15	asta idrometrica	0.26	3.80			
5	Meschio	Vittorio Veneto	23/10/15	asta idrometrica	0.27	3.90			
6	Meschio	Borgo Campion	27/01/15	asta idrometrica	0.70	3.92			
7	Meschio	Borgo Campion	12/03/15	asta idrometrica	0.68	3.86			7.130
8	Meschio	Borgo Campion	22/04/15	asta idrometrica	0.68	3.90			
9	Meschio	Borgo Campion	10/06/15	asta idrometrica	0.69	3.76			
10	Meschio	Borgo Campion	08/10/15	asta idrometrica	0.66	3.68			
11	Meschio	Ponte della Muda	27/01/15	asta idrometrica	0.42	3.97			11.40
12	Meschio	Ponte della Muda	12/03/15	asta idrometrica	0.38	3.03			
13	Meschio	Ponte della Muda	22/04/15	asta idrometrica	0.42	3.78			
14	Meschio	Ponte della Muda	10/06/15	asta idrometrica	0.42	3.20			
15	Meschio	Ponte della Muda	08/10/15	asta idrometrica	0.39	3.29			
16	Meduna	Prata di Pordenone	13/01/15	teleidrometro	2.32	70.40			66.32
17	Meduna	Prata di Pordenone	12/03/15	teleidrometro	1.48	50.03			40.12
18	Meduna	Prata di Pordenone	07/05/15	teleidrometro	1.25	42.99			37.18
19	Livenza	S.Cassiano	13/01/15	teleidrometro	1.30	56.37			61.72
20	Livenza	S.Cassiano	12/03/15	teleidrometro	0.20	23.64			43.99
21	Livenza	S.Cassiano	07/05/15	teleidrometro	0.76	41.65			47.94
22	Livenza	S.Cassiano	24/06/15	teleidrometro	0.48	27.21			42.27
23	Livenza	S.Cassiano	08/09/15	teleidrometro	0.13	18.36			27.91
24	Livenza	Meduna di Livenza	13/01/15	teleidrometro	0.36	122.36			182.52
25	Livenza	Meduna di Livenza	12/03/15	teleidrometro	-0.91	69.73			133.65
26	Livenza	Meduna di Livenza	22/04/15	teleidrometro	-0.33	98.45			154.16
27	Livenza	Meduna di Livenza	07/05/15	teleidrometro	-0.56	79.90			139.41
28	Livenza	Meduna di Livenza	08/07/15	teleidrometro	-1.36	52.59			112.92
29	Livenza	Meduna di Livenza	28/07/15	teleidrometro	-1.11	58.18			130.50
30	Livenza	Meduna di Livenza	20/10/15	teleidrometro	0.29	116.88			189.43
31	Monticano	Fontanelle	13/01/15	teleidrometro	0.12	1.46			16.16
32	Monticano	Fontanelle	12/03/15	teleidrometro	0.08	0.79			15.85
33	Monticano	Fontanelle	07/05/15	teleidrometro	0.19	2.22			17.09
34	Monticano	Fontanelle	27/05/15	teleidrometro	0.19	2.75			17.44
35	Monticano	Fontanelle	08/07/15	teleidrometro	0.14	1.59			16.05
36	Monticano	Fontanelle	28/07/15	teleidrometro	0.22	2.90			17.52
37	Monticano	Fontanelle	08/09/15	teleidrometro	0.19	2.82			16.36
	PIAVE								
38	Padola	S.Stefano di Cadore	21/01/15	asta idrometrica	0.00	2.48	134	18.47	
39	Padola	S.Stefano di Cadore	04/03/15	asta idrometrica	-0.05	1.67	134	12.43	
40	Padola	S.Stefano di Cadore	04/03/15	asta idrometrica	-0.03	1.95	134	14.51	
41	Padola	S.Stefano di Cadore	28/04/15	asta idrometrica	0.11	4.38	134	32.69	
42	Padola	S.Stefano di Cadore	23/07/15	asta idrometrica	-0.02	2.09	134	15.57	
43	Padola	S.Stefano di Cadore	20/10/15	asta idrometrica	0.18	6.05	134	45.13	
44	Padola	S.Stefano di Cadore	14/12/15	asta idrometrica	-0.04	1.71	134	12.76	
45	Piave	Ponte della Lasta	21/01/15	asta idrometrica	0.48	7.55	357	21.15	
46	Piave	Ponte della Lasta	04/03/15	asta idrometrica	0.41	5.46	357	15.28	

N°	BACINO E CORSO D'ACQUA	LOCALITA'	DATA	Idrometro o riferimento	altezza idrometrica media in m	Portata m ³ /s	bacino di dominio km ²	Contributo l/s km ²	sezione liquida m ²
47	Piave	Ponte della Lasta	28/04/15	asta idrometrica	0.61	12.00	357	33.60	
48	Piave	Ponte della Lasta	23/07/15	asta idrometrica	0.39	6.71	357	18.81	
49	Piave	Ponte della Lasta	20/10/15	asta idrometrica	0.70	14.88	357	41.69	
50	Piave	Ponte della Lasta	14/12/15	asta idrometrica	0.37	4.48	357	12.55	
51	Boite	Podestagno	11/02/15	asta idrometrica	0.03	1.11	81	13.64	
52	Boite	Podestagno	16/04/15	asta idrometrica	0.14	1.65	81	20.20	
53	Boite	Podestagno	11/06/15	asta idrometrica	0.30	4.23	81	52.25	
54	Boite	Podestagno	16/07/15	asta idrometrica	0.15	1.94	81	23.90	
55	Boite	Podestagno	03/11/15	asta idrometrica	0.17	2.08	81	25.62	
56	Boite	Cancia	13/01/15	asta idrometrica	0.22	6.17	310	19.90	
57	Boite	Cancia	11/02/15	asta idrometrica	0.19	5.62	310	18.14	
58	Boite	Cancia	16/04/15	asta idrometrica	0.30	9.56	310	30.90	
59	Boite	Cancia	11/06/15	asta idrometrica	0.41	13.75	310	44.34	
60	Boite	Cancia	12/08/15	asta idrometrica	0.34		310		
61	Boite	Cancia	03/11/15	asta idrometrica	0.27	8.61	310	27.79	
62	Boite	Cancia	15/12/15	asta idrometrica	0.15	5.01	310	16.17	
63	Ardo	Belluno	12/05/15	rif. locale	0.00	0.56			
64	Ardo	Belluno	21/05/15	rif. locale	0.00	3.97			5.550
65	Piave	Belluno	16/01/15	asta idrometrica	0.14	10.50	1965	5.34	
66	Piave	Belluno	06/07/15	asta idrometrica	0.15	11.09	1965	5.64	
67	Piave	Belluno	04/08/15	asta idrometrica	0.14	9.80	1965	4.99	
68	Piave	Belluno	06/11/15	asta idrometrica	0.15	11.90	1965	6.06	
69	Cordevole	Saviner	28/01/15	asta idrometrica	0.07	1.16	110	10.56	
70	Cordevole	Saviner	12/02/15	asta idrometrica	0.07	1.15	110	10.45	
71	Cordevole	Saviner	23/04/15	asta idrometrica	0.19	3.84	110	34.94	
72	Cordevole	Saviner	22/07/15	asta idrometrica	0.10	1.46	110	13.24	
73	Cordevole	Saviner	07/10/15	asta idrometrica	0.13	1.93	110	17.50	
74	Cordevole	Saviner	15/12/15	asta idrometrica	0.06	0.89	110	8.07	
75	Cordon	Mondeval	20/05/15	rif. locale	0.00	0.38			
76	Fiorentina	Sottorovei	28/01/15	asta idrometrica	0.07	0.67	56	11.91	
77	Fiorentina	Sottorovei	12/02/15	asta idrometrica	0.08	0.70	56	12.48	
78	Fiorentina	Sottorovei	23/04/15	asta idrometrica	0.15	1.98	56	35.29	
79	Fiorentina	Sottorovei	22/07/15	asta idrometrica	0.09	0.96	56	17.16	
80	Fiorentina	Sottorovei	07/10/15	asta idrometrica	0.11	1.18	56	21.05	
81	Fiorentina	Sottorovei	15/12/15	asta idrometrica	0.06	0.48	56	8.48	
82	Biois	Cencenighe	13/01/15	asta idrometrica	0.19	1.27	129	9.81	
83	Biois	Cencenighe	12/02/15	asta idrometrica	0.18	0.93	129	7.19	
84	Biois	Cencenighe	24/03/15	asta idrometrica	0.21	1.52	129	11.79	
85	Biois	Cencenighe	23/04/15	asta idrometrica	0.25	1.39	129	10.78	
86	Biois	Cencenighe	19/05/15	asta idrometrica	0.28	2.04	129	15.84	
87	Biois	Cencenighe	22/07/15	asta idrometrica	0.25	1.40	129	10.85	
88	Biois	Cencenighe	05/08/15	asta idrometrica	0.21	1.05	129	8.14	1.750
89	Biois	Cencenighe	17/09/15	asta idrometrica	0.19	0.99	129	7.67	0.843
90	Biois	Cencenighe	07/10/15	asta idrometrica	0.18	0.84	129	6.52	0.834
91	Tegnas	Cozzolino	28/01/15	rif. Locale	-0.11	0.34			
92	Tegnas	Cozzolino	19/05/15	rif. locale	0.00	1.64			
93	Tegnas	Cozzolino	05/08/15	rif. locale	0.02	0.81			1.030
94	Tegnas	Cozzolino	30/09/15	rif. locale	0.03	0.85			0.933
95	Tegnas	Cozzolino	25/11/15	rif. locale	-0.07	0.49			0.511
96	Cordevole	Ponte Mas	16/01/15	asta idrometrica	0.29	3.81	696	5.48	
97	Cordevole	Ponte Mas	04/02/15	asta idrometrica	0.31	4.44	696	6.38	
98	Cordevole	Ponte Mas	13/04/15	asta idrometrica	0.34	5.10	696	7.33	
99	Cordevole	Ponte Mas	29/04/15	asta idrometrica	0.40	5.80	696	8.34	
100	Cordevole	Ponte Mas	06/07/15	asta idrometrica	0.27	3.87	696	5.55	
101	Cordevole	Ponte Mas	04/08/15	asta idrometrica	0.23	3.04	696	4.36	

N°	BACINO E CORSO D'ACQUA	LOCALITA'	DATA	Idrometro o riferimento	altezza idrometrica media in m	Portata m ³ /s	bacino di dominio km ²	Contributo l/s km ²	sezione liquida m ²
102	Cordevole	Ponte Mas	06/11/15	asta idrometrica	0.34	3.84	696	5.52	
103	Sonna	Feltre	14/01/15	asta idrometrica	0.41	2.70	120	22.48	
104	Sonna	Feltre	10/02/15	asta idrometrica	0.41	2.61	120	21.72	
105	Sonna	Feltre	26/03/15	asta idrometrica	0.65	12.47	120	103.94	
106	Sonna	Feltre	29/04/15	asta idrometrica	0.44	3.59	120	29.92	
107	Sonna	Feltre	06/07/15	asta idrometrica	0.38	1.89	120	15.78	
108	Sonna	Feltre	21/07/15	asta idrometrica	0.36	1.68	120	13.97	
109	Sonna	Feltre	04/08/15	asta idrometrica	0.35	1.36	120	11.33	
110	Sonna	Feltre	03/09/15	asta idrometrica	0.32	1.26	120	10.49	
111	Sonna	Feltre	01/12/15	asta idrometrica	0.37	1.69	120	14.11	
112	Piave	Segusino	14/01/15	asta idrometrica	-0.84	16.95	3464	4.89	
113	Piave	Segusino	10/02/15	asta idrometrica	-0.86	16.64	3464	4.80	
114	Piave	Segusino	26/03/15	asta idrometrica	0.00	128.24	3465	37.01	
115	Piave	Segusino	06/07/15	asta idrometrica	-0.93	14.65	3464	4.23	
116	Piave	Segusino	25/09/15	asta idrometrica	-0.86	22.18	3464		
117	Piave	Segusino	01/12/15	asta idrometrica	-0.87	22.05	3464	6.37	
118	Piave	Fener	11/08/15	rif. locale	-0.12	8.30			57.27
119	Piave	Nervesa della Battaglia	11/08/15	asta idrometrica	0.12	9.21			18.75
120	Piave	Ponte di Piave	24/06/15	teleidrometro	0.71	35.68			57.08
121	Piave	Ponte di Piave	08/07/15	teleidrometro	0.41	3.37			28.41
122	Piave	Ponte di Piave	28/07/15	teleidrometro	0.39	2.87			26.19
123	Piave	Ponte di Piave	08/09/15	teleidrometro	0.44	9.46			59.59
124	Piave	Ponte di Piave	22/12/15	teleidrometro	0.37	2.55			5.53
125	Piave	Eraclea	23/03/15	teleidrometro	0.28	129.54			442.35
126	Piave	Eraclea	24/03/15	teleidrometro	0.67	-67.70			465.27
127	Piave	Eraclea	20/10/15	teleidrometro	0.83	85.28			470.26
	BACINO SCOLANTE IN LAGUNA DI VENEZIA								
128	Dese	Cappella di Scorzè	23/03/15	rif. locale	-3.87	2.05			6.50
129	Dese	Cappella di Scorzè	15/06/15	rif. locale	-3.78	1.97			4.99
130	Dese	Cappella di Scorzè	29/09/15	rif. locale	-3.63	1.86			9.77
131	Dese	Cappella di Scorzè	11/11/15	rif. locale	-3.88	1.66			4.81
132	Dese	Martellago Ca Nove	23/03/15	rif. locale	-4.24	2.02			6.94
133	Dese	Martellago Ca Nove	15/06/15	rif. locale	-4.16	1.97			7.17
134	Dese	Martellago Ca Nove	29/09/15	rif. locale	-4.25	1.98			9.84
135	Dese	Martellago Ca Nove	11/11/15	rif. locale	-4.29	1.80			7.88
136	Dese	Martellago	23/03/15	rif. locale	-2.43	2.10			11.73
137	Dese	Martellago	15/06/15	rif. locale	-2.43	2.02			11.09
138	Dese	Martellago	29/09/15	rif. locale	-2.43	1.94			11.43
139	Dese	Martellago	11/11/15	rif. locale	-2.49	1.66			10.16
	BRENTA								
140	Brenta	Enego	14/01/15	asta idrometrica	0.38	4.00	646	6.19	
141	Brenta	Enego	10/02/15	asta idrometrica	0.26	2.73	645	4.23	
142	Brenta	Enego	10/03/15	asta idrometrica	0.23	2.61	646	4.03	
143	Brenta	Enego	26/03/15	asta idrometrica	0.27	4.09	646	6.33	
144	Brenta	Enego	06/07/15	asta idrometrica	0.24	3.07	646	4.75	
145	Brenta	Enego	25/09/15	asta idrometrica	0.24	3.01	646	4.66	103.94
146	Brenta	Enego	01/12/15	asta idrometrica	0.24	2.56	646	3.96	154.21
147	Brenta	Barziza	21/01/15	teleidrometro	0.98	56.93			79.89

N°	BACINO E CORSO D'ACQUA	LOCALITA'	DATA	Idrometro o riferimento	altezza idrometrica media in m	Portata m ³ /s	bacino di dominio km ²	Contributo l/s km ²	sezione liquida m ²
148	Brenta	Barziza	03/02/15	teleidrometro	0.88	45.26			74.57
149	Brenta	Barziza	27/03/15	teleidrometro	1.51	144.55			113.04
150	Brenta	Barziza	13/05/15	teleidrometro	0.71	28.43			66.04
151	Brenta	Barziza	23/07/15	teleidrometro	0.84	38.30			73.34
152	Brenta	Barziza	03/11/15	teleidrometro	1.02	62.45			89.38
153	Brenta	Barziza	04/12/15	teleidrometro	0.55	13.99			52.36
154	Muson dei Sassi	Asolo	27/01/15	teleidrometro	0.69	0.52			3.78
155	Muson dei Sassi	Asolo	01/04/15	teleidrometro	0.69	0.70			4.09
156	Muson dei Sassi	Asolo	13/05/15	teleidrometro	0.69	0.29			3.48
157	Muson dei Sassi	Asolo	03/11/15	teleidrometro	0.65	0.34			3.72
158	Muson dei Sassi	Asolo	04/12/15	teleidrometro	0.66	0.20			3.45
159	Muson dei Sassi	Castelfranco Veneto	27/01/15	teleidrometro	0.18	1.21			2.42
160	Muson dei Sassi	Castelfranco Veneto	01/04/15	teleidrometro	0.32	1.70			4.33
161	Muson dei Sassi	Castelfranco Veneto	13/05/15	teleidrometro	0.30	1.53			4.06
162	Muson dei Sassi	Castelfranco Veneto	17/08/15	teleidrometro	0.28	1.17			3.51
163	Muson dei Sassi	Castelfranco Veneto	17/09/15	teleidrometro	0.34	1.71			3.43
164	Muson dei Sassi	Castelfranco Veneto	03/11/15	teleidrometro	0.31	1.96			3.95
165	Muson dei Sassi	Castelfranco Veneto	04/12/15	teleidrometro	0.19	0.70			2.77
166	Muson dei Sassi	Castelfranco Veneto	22/12/15	teleidrometro	0.09	0.22			1.85
167	Brenta	Vigonovo	03/02/15	asta idrometrica	0.44	16.61			177.05
168	Brenta	Vigonovo	21/04/15	asta idrometrica	0.35	8.22			165.01
169	Brenta	Vigonovo	27/05/15	asta idrometrica	0.44	15.72			180.23
170	Brenta	Vigonovo	17/09/15	asta idrometrica	0.75	46.98			203.74
171	Brenta	Vigonovo	20/10/15	asta idrometrica	0.43	14.79			196.06
172	Brenta	Vigonovo	19/11/15	asta idrometrica	0.25	9.06			188.45
BACCHIGLIONE									
173	Leogra	Schio	11/02/15	asta idrometrica	-0.10	0.51			2.43
174	Leogra	Schio	24/02/15	asta idrometrica	0.02	1.56			4.11
175	Leogra	Schio	15/10/15	asta idrometrica	0.17	4.50			7.26
176	Leogra	Marano Vicentino	24/02/15	rif. locale	-6.14	1.13			7.04
177	Leogra	Marano Vicentino	15/10/15	rif. locale	-6.00	3.57			7.69
178	Timonchio	Marano Vicentino	24/02/15	asta idrometrica	-0.46	0.60			1.63
179	Timonchio	Marano Vicentino	15/10/15	rif. locale	-3.99	0.81			1.59
180	Timonchio	Malo	24/02/15	rif. locale	-5.57	0.66			2.53
181	Timonchio	Malo	15/10/15	rif. locale	-5.40	2.48			5.38
182	Bacchiglione	Vicenza	21/01/15	teleidrometro	1.04	16.23			19.29
183	Bacchiglione	Vicenza	03/03/15	teleidrometro	1.02	16.76			18.79
184	Bacchiglione	Vicenza	01/04/15	teleidrometro	0.94	15.61			23.34
185	Bacchiglione	Vicenza	23/07/15	teleidrometro	0.63	8.16			22.67
186	Bacchiglione	Vicenza	07/10/15	teleidrometro	0.63	8.21			22.52
187	Bacchiglione	Vicenza	17/11/15	teleidrometro	0.66	8.04			14.20
188	Retrone	S.Agostino	17/11/15	teleidrometro	-0.34	2.29			17.05
189	Astico	Pedesca	22/01/15	asta idrometrica	0.08	2.44	136	17.92	
190	Astico	Pedesca	31/03/15	asta idrometrica	0.19	6.35	136	46.68	
191	Astico	Pedesca	21/07/15	asta idrometrica	0.00	0.74	136	5.46	
192	Astico	Pedesca	26/08/15	asta idrometrica	-0.01	0.46	136	3.37	
193	Astico	Pedesca	04/11/15	asta idrometrica	0.08	2.35	136	17.28	
194	Astico	Pedesca	15/12/15	asta idrometrica	-0.01	0.39	136	2.85	
195	Posina	Bazzoni	22/01/15	asta idrometrica	-0.04	1.08	38	28.29	
196	Posina	Bazzoni	31/03/15	asta idrometrica	0.02	2.16	38	56.84	
197	Posina	Bazzoni	26/08/15	asta idrometrica	-0.12	0.29	38	7.50	
198	Posina	Bazzoni	10/09/15	asta idrometrica	-0.15	0.22	38	5.82	

N°	BACINO E CORSO D'ACQUA	LOCALITA'	DATA	Idrometro o riferimento	altezza idrometrica media in m	Portata m ³ /s	bacino di dominio km ²	Contributo l/s km ²	sezione liquida m ²
199	Posina	Bazzoni	04/11/15	asta idrometrica	-0.04	1.13	38	29.76	
200	Posina	Stancari	22/01/15	asta idrometrica	0.53	1.91	116	16.44	
201	Posina	Stancari	31/03/15	asta idrometrica	0.95	4.64	116	40.03	
202	Posina	Stancari	21/07/15	asta idrometrica	0.03	0.59	116	5.09	
203	Posina	Stancari	26/08/15	asta idrometrica	0.33	0.53	116	4.58	
204	Posina	Stancari	10/09/15	asta idrometrica	0.29	0.37	116	3.19	
205	Posina	Stancari	04/11/15	asta idrometrica	0.70	2.72	116	23.48	
206	Posina	Stancari	17/12/15	asta idrometrica	0.36	0.65	116	5.64	
207	Astico	Ponte Pilo	11/02/15	rif. locale	-1.84	1.26			5.30
208	Astico	Ponte Pilo	03/06/15	rif. locale	-1.86	0.78			8.10
209	Tesina	Bolzano Vicentino	27/01/15	teleidrometro	0.69	4.45			14.35
210	Tesina	Bolzano Vicentino	03/03/15	teleidrometro	0.65	2.46			23.70
211	Tesina	Bolzano Vicentino	21/04/15	teleidrometro	0.63	2.38			11.33
212	Tesina	Bolzano Vicentino	01/07/15	teleidrometro	0.50	0.13			8.00
213	Tesina	Bolzano Vicentino	07/10/15	teleidrometro	0.53	0.61			7.64
214	Tesina	Bolzano Vicentino	03/11/15	teleidrometro	0.58	1.49			10.87
215	Tesina	Bolzano Vicentino	17/11/15	teleidrometro	0.59	1.03			9.63
216	Bisatto	Longare	17/11/15	rif. locale	-5.38	1.69			1.93
217	Bacchiglione	Montegalda	21/01/15	teleidrometro	0.29	24.29			34.10
218	Bacchiglione	Montegalda	01/04/15	teleidrometro	0.45	31.21			42.50
219	Bacchiglione	Montegalda	03/06/15	teleidrometro	0.08	17.76			27.72
220	Bacchiglione	Montegalda	23/07/15	teleidrometro	-0.26	8.70			22.02
221	Bacchiglione	Montegalda	07/10/15	teleidrometro	-0.08	13.10			27.45
222	Bacchiglione	Montegalda	17/11/15	teleidrometro	-0.06	12.70			25.62
223	Bacchiglione	Ponte S.Nicolò	03/02/15	asta idrometrica	0.51	41.09			64.89
224	Bacchiglione	Ponte S.Nicolò	21/04/15	asta idrometrica	0.44	35.65			62.15
225	Bacchiglione	Ponte S.Nicolò	19/05/15	asta idrometrica	0.00	9.88			46.82
226	Bacchiglione	Ponte S.Nicolò	17/09/15	rif. locale	-10.20	23.39			
227	Bacchiglione	Ponte S.Nicolò	19/11/15	asta idrometrica	0.25	24.72			58.89
228	Cagnola	Bovolenta	03/02/15	rif. locale	-8.36	15.91			41.21
229	Cagnola	Bovolenta	21/04/15	rif. locale	-8.65	16.93			35.25
230	Cagnola	Bovolenta	17/09/15	rif. locale	-8.84	17.32			32.79
231	Cagnola	Bovolenta	19/11/15	rif. locale	-8.97	13.18			31.65
	AGNO GUA' FRATTA GORZONE								
232	Agno	Ponte Brogliano	11/02/15	teleidrometro	0.13	3.86			6.60
233	Agno	Ponte Brogliano	18/03/15	teleidrometro	0.11	3.26			5.87
234	Agno	Ponte Brogliano	27/03/15	teleidrometro	0.43	17.10			14.44
235	Agno	Ponte Brogliano	08/04/15	teleidrometro	0.12	2.04			6.42
236	Agno	Ponte Brogliano	15/10/15	teleidrometro	0.38	11.50			13.52
237	Agno	Ponte Brogliano	29/10/15	teleidrometro	0.58	26.35			22.79
238	Agno	Ponte Brogliano	05/11/15	teleidrometro	0.14	2.37			8.70
239	Poscola	Arzignano	18/03/15	rif. locale	1.47	0.05			0.38
240	Poscola	Arzignano	27/03/15	rif. locale	-1.18	1.59			2.13
241	Poscola	Trissino	27/03/15	rif. locale	-5.50	1.65			2.86
242	Poscola	Trissino	01/07/15	rif. locale	-5.70	0.06			0.42
243	Poscola	Trissino	15/12/15	rif. locale	0.00	0.01			0.34
244	Guà	Lonigo	27/01/15	teleidrometro	31.00	4.20			11.64
245	Guà	Lonigo	08/04/15	teleidrometro	0.24	3.01			11.26
246	Guà	Lonigo	28/04/15	teleidrometro	0.99	25.18			19.18
247	Guà	Lonigo	25/08/15	teleidrometro	0.00	0.22			1.19
248	Guà	Lonigo	15/09/15	teleidrometro	0.22	3.13			11.09
249	Guà	Lonigo	24/09/15	teleidrometro	0.00	0.39			5.65

N°	BACINO E CORSO D'ACQUA	LOCALITA'	DATA	Idrometro o riferimento	altezza idrometrica media in m	Portata m ³ /s	bacino di dominio km ²	Contributo l/s km ²	sezione liquida m ²
250	Guà	Lonigo	14/10/15	teleidrometro	0.07	1.05			7.90
251	Guà	Lonigo	29/10/15	teleidrometro	1.24	35.82			26.71
252	Guà	Lonigo	05/11/15	teleidrometro	0.03	1.04			2.34
253	Guà	Lonigo	16/11/15	teleidrometro	0.00	0.57			1.81
254	Guà	Lonigo	15/12/15	teleidrometro	-0.04	0.83			2.18
255	Frassine	Borgofrassine	11/03/15	teleidrometro	-2.42	2.24			10.14
256	Frassine	Borgofrassine	28/04/15	teleidrometro	-0.75	25.73			27.99
257	Frassine	Borgofrassine	25/08/15	teleidrometro	-2.10	6.73			16.39
258	Frassine	Borgofrassine	14/10/15	teleidrometro	-2.45	1.58			9.00
259	Frassine	Borgofrassine	05/11/15	teleidrometro	-2.54	1.01			8.06
260	Frassine	Borgofrassine	16/11/15	teleidrometro	-2.59	0.48			7.25
261	Frassine	Brancaglia	16/11/15	teleidrometro	-3.12	0.79			3.79
262	S.Caterina	Carmignano	19/11/15	rif. locale	-9.96	1.04			5.51
263	Togna	Cologna Veneta via S.Michele	11/03/15	asta idrometrica	0.17	1.21			7.88
264	Togna	Cologna Veneta via S.Michele	28/04/15	asta idrometrica	0.24	1.99			7.11
265	Togna	Cologna Veneta via S.Michele	24/09/15	asta idrometrica	0.09	0.43			6.01
266	Togna	Cologna Veneta via S.Michele	16/11/15	asta idrometrica	0.12	0.48			4.84
267	Fratta	Cologna Veneta via Predicale	11/03/15	rif. locale	-5.39	11.24			14.18
268	Fratta	Cologna Veneta via Predicale	28/04/15	rif. locale	-5.34	10.58			18.31
269	Fratta	Cologna Veneta via Predicale	24/09/15	rif. locale	-5.68	7.38			15.07
270	Fratta	Cologna Veneta via Predicale	16/11/15	rif. locale	-5.56	9.56			17.28
271	Fratta	S.Salvaro	28/01/15	teleidrometro	-2.31	12.16			13.08
272	Fratta	S.Salvaro	16/04/15	teleidrometro	-2.07	14.03			16.17
273	Fratta	S.Salvaro	03/06/15	teleidrometro	-2.18	12.27			14.34
274	Fratta	S.Salvaro	25/08/15	teleidrometro	-2.03	13.49			18.59
275	Fratta	S.Salvaro	24/09/15	teleidrometro	-2.17	10.26			15.22
276	Fratta	S.Salvaro	14/10/15	teleidrometro	-2.05	12.27			17.88
277	Fratta	S.Salvaro	29/10/15	teleidrometro	-2.09	16.22			18.92
278	Fratta	S.Salvaro	05/11/15	teleidrometro	-2.43	11.38			12.99
279	Fratta	S.Salvaro	16/11/15	teleidrometro	-2.50	10.60			12.21
280	Fratta	Merlara	28/01/15	rif. locale	4.44	12.41			21.26
281	Gorzone	Carmignano	19/11/15	teleidrometro	-2.09	10.57			14.72
282	Canale Masina	Carmignano	19/11/15	rif. locale	-6.78	0.89			9.16
283	Gorzone	Stanghella	11/03/15	teleidrometro	-3.09	20.56			30.41
284	Gorzone	Stanghella	15/04/15	teleidrometro	-2.92	26.08			32.68
285	Gorzone	Stanghella	18/06/15	teleidrometro	-2.32	36.14			42.10
286	Gorzone	Stanghella	21/07/15	teleidrometro	-3.16	18.38			32.03
287	Gorzone	Stanghella	29/10/15	teleidrometro	-3.24	14.54			30.84
	ADIGE								
288	Adige	Vo Destro	10/02/15	teleidrometro	0.76	25.98			47.65
289	Adige	Verona	10/02/15	teleidrometro	-2.12	77.57			86.65
290	Adige	Verona	16/04/15	teleidrometro	-2.19	68.28			80.67
291	Adige	Verona	11/06/15	teleidrometro	-1.42	226.88			150.34
292	Adige	Verona	15/09/15	teleidrometro	-1.48	174.11			132.05
293	Adige	Verona	17/12/15	teleidrometro	-2.28	68.85			78.48
294	Chiampo	Langari	03/03/15	rif. locale	-3.90	0.31			0.63
295	Chiampo	Langari	17/03/15	rif. locale	-3.89	0.42			0.79
296	Chiampo	Crespadoro	03/03/15	rif. locale	-0.33	0.82			2.92

N°	BACINO E CORSO D'ACQUA	LOCALITA'	DATA	Idrometro o riferimento	altezza idrometrica media in m	Portata m ³ /s	bacino di dominio km ²	Contributo l/s km ²	sezione liquida m ²
297	Chiampo	Crespadoro	17/03/15	rif. locale	-0.31	1.20			3.06
298	Chiampo	S.Vito Veronese	18/02/15	teleidrometro	0.75	2.78			4.07
299	Chiampo	S.Vito Veronese	08/04/15	teleidrometro	0.49	0.47			2.61
300	Chiampo	S.Vito Veronese	15/09/15	teleidrometro	0.61	1.18			2.67
301	Alpone	Costalunga	08/04/15	asta idrometrica	-0.49	0.54			3.65
302	Alpone	Costalunga	28/04/15	asta idrometrica	-0.34	2.08			4.19
303	Alpone	Costalunga	15/12/15	asta idrometrica	-0.62	0.13			0.98
304	Adige	Albaredo d'Adige	18/02/15	teleidrometro	-7.76	155.31			183.39
305	Adige	Albaredo d'Adige	16/04/15	teleidrometro	-8.46	69.09			132.01
306	Adige	Albaredo d'Adige	11/06/15	teleidrometro	-7.02	295.73			238.92
307	Adige	Albaredo d'Adige	02/09/15	teleidrometro	-7.78	161.38			183.53
308	Adige	Albaredo d'Adige	19/10/15	teleidrometro	-7.42	227.84			229.66
309	Adige	Albaredo d'Adige	17/12/15	teleidrometro	-8.10	113.12			138.24
310	Adige	Badia Polesine	21/07/15	teleidrometro	-3.87	132.98			180.69
311	Adige	Badia Polesine	17/08/15	teleidrometro	-3.98	120.86			174.48
312	Adige	Boara Pisani	30/04/15	teleidrometro	-2.94	181.77			152.12
313	Adige	Boara Pisani	18/06/15	teleidrometro	-2.05	336.68			308.77
314	Adige	Boara Pisani	21/07/15	teleidrometro	-3.63	95.06			166.05
315	Adige	Boara Pisani	17/08/15	teleidrometro	-3.49	114.90			200.52
316	Adige	Boara Pisani	19/10/15	teleidrometro	-2.66	225.48			273.77
	PO								
317	Mincio	Peschiera	12/08/15	teleidrometro	0.50	72.94			222.44
318	Mincio	Monzambano	12/08/15	rif. locale	-5.14	43.63			77.41
319	Mincio	Bagnolo S.Vito	12/08/15	-	-	45.70			133.00
320	Po	Ficarolo	16/07/15	teleidrometro	-6.28	411.87			437.73
321	Po	Pontelagoscuro	17/07/15	teleidrometro	-6.53	349.94			1213.99
	SILE								
322	Sile	S.Cristina	22/12/15	asta idrometrica	0.64	8.16			10.57



ARPAV

Agenzia Regionale
per la Prevenzione e
Protezione Ambientale
del Veneto

Direzione Generale
Via Ospedale Civile, 24
35121 Padova
Tel. +39 049 82 39301
Fax. +39 049 66 0966
E-mail urp@arpa.veneto.it
www.arpa.veneto.it

BACINO	CORSO D'ACQUA	LOCALITA'	RIFERIMENTI IDROMETRICI			N. MISURE 2015	FINALITA' DELLE MISURE				SCALE DI DEFLUSSO			NOTE
			Idrometro	Asta	Locale		Disponibilità	dal	al					
Livenza	Meschio	Vittorio Veneto	X	X		4			F3		S2	08/04/10	31/12/15	Periodi mancanti: dal 23/07/2011 al 28/10/2011
Livenza	Meschio	Borgo Campion	X	X		5	F1				S1	20/10/09	31/12/15	Periodi mancanti: dal 22/07/2011 al 28/10/2011
Livenza	Meschio	Ponte della Muda	X	X		5	F1				S1			Stazione idrometrica della regione Friuli Venezia Giulia
Livenza	Meduna	Prata di Pordenone	X			3			F4		S3			
Livenza	Livenza	S.Cassiano	X	X		5	F1	F2			S3			
Livenza	Livenza	Meduna di Livenza	X	X		7	F1	F2			S1	01/01/04	31/12/15	Dati di livello e portata medi giornalieri relativi agli anni dal 2004 al 2009 pubblicati sul sito internet Arpav ¹
Livenza	Monticano	Fontanelle	X	X		7	F1				S1	01/01/04	31/12/15	Dati di livello e portata medi giornalieri relativi agli anni dal 2004 al 2009 pubblicati sul sito internet Arpav ¹
Piave	Padola	S.Stefano di Cadore	X	X		7	F1				S1	01/01/86	31/12/15	Periodi mancanti: dal 7/11/00 al 26/11/02
Piave	Piave	Ponte della Lasta	X	X		6	F1				S1	01/01/89	31/12/15	
Piave	Boite	Podestagno	X	X		5	F1				S1	01/01/89	31/12/15	Periodi mancanti: dal 22/4/96 al 26/11/02
Piave	Boite	Cancia	X	X		7	F1				S1	01/10/85	31/12/15	
Piave	Ardo	Belluno			X	2								
Piave	Piave	Belluno	X	X		4	F1				S1	26/10/94	31/12/15	
Piave	Cordevole	Saviner	X	X		10	F1				S1	01/01/85	31/12/15	
Piave	Cordon	Mondeval			X	1								
Piave	Fiorentina	Sottorovei	X	X		13	F1				S1	12/02/92	31/12/15	
Piave	Biois	Cencenighe	X	X		6	F1				S1	14/11/06	06/03/08	Dal 01/06/2009 al 31/12/2012 esiste una scala di magra riferita all'asta posizionata sulla briglia dosante. Non sono
Piave	Tegnas	Cozzolino			X	2			F4		S4			
Piave	Cordevole	Ponte Mas	X	X		8	F1				S1	26/11/02	31/12/15	Periodi mancanti: dal 28/04/2009 al 30/10/2010 e dal 30/07/2011 al 13/11/2011
Piave	Sonna	Feltre	X	X		12	F1				S1	09/05/85	31/12/15	Periodi mancanti: dal 10/9/86 al 19/7/87; dal 31/8/06 al 30/10/06
Piave	Piave	Segusino	X	X		12	F1				S1	01/01/04	31/12/15	
Piave	Piave	Fener			X	1			F3		S4			
Piave	Piave	Nervesa della Battaglia		X		1			F3		S4			
Piave	Piave	Ponte di Piave	X	X		1	F1	F2			S3	01/01/04	31/12/12	
Piave	Piave	Eraclea	X			3			F4		S4			
Sile	Sile	S.Cristina		X	X	1			F3		S4			
Bacino scolante	Dese	Cappella di Scorzè			X	4			F4		S4			
Bacino scolante	Dese	Martellago Ca Nove			X	4			F4		S4			
Bacino scolante	Dese	Martellago			X	4			F4		S4			
Brenta	Brenta	Enego	X	X		8		F2	F3		S1	07/12/05	31/12/15	Periodi mancanti: dal 07/08/2011 al 28/10/2011
Brenta	Brenta	Barziza	X	X		7	F1				S1	01/01/04	31/12/15	Dati di livello e portata medi giornalieri relativi agli anni dal 2004 al 2011 pubblicati sul sito internet Arpav ¹
Brenta	Muson dei Sassi	Asolo	X	X		5	F1				S4			
Brenta	Muson dei Sassi	Castelfranco Veneto	X	X		5	F1				S1	01/01/04	31/12/15	Dati di livello e portata medi giornalieri relativi agli anni dal 2004 al 2010 pubblicati sul sito internet Arpav ¹
Brenta	Brenta	Vigonovo		X		4		F2	F4		S1			Non sono disponibili dati di portata in continuo

LEGENDA

Finalità delle misure:		Scale di portata:	
F1	Caratterizzazione del regime idrologico (magra, morbida e piena) e definizione della scala di deflusso	S1	Disponibile per qualunque regime
F2	Misure di supporto alla qualità dell'acqua	S2	Disponibile per regimi di magra
F3	Caratterizzazione del regime idrologico prevalentemente in condizioni di magra	S3	In corso di definizione
F4	Altro	S4	Attualmente non prevista

Note
¹ Dati pubblicati in forma di relazioni monografiche annuali o biannuali alla pagina internet:

<http://www.arpa.veneto.it/temi-ambientali/idrologia/file-e-allegati/rapporti-e-documenti/idrologia-regionale/idrologia-regionale-la-rete-idrometrica>

BACINO	CORSO D'ACQUA	LOCALITA'	RIFERIMENTI IDROMETRICI			N. MISURE 2015	FINALITA' DELLE MISURE			SCALE DI DEFLUSSO			NOTE
			Idrometro	Asta	Locale		Disponibilità	dal	al				
Bacchiglione	Leogra	Schio		X	X	3	F1			S3			
Bacchiglione	Leogra	Marano Vicentino			X	2			F4	S4			
Bacchiglione	Timonchio	Marano Vicentino		X	X	2			F4	S4			
Bacchiglione	Timonchio	Malo			X	2			F4	S4			
Bacchiglione	Bacchiglione	Vicenza	X	X		6	F1			S1	01/01/04	31/12/15	Dati di livello e portata medi giornalieri relativi agli anni dal 2004 al 2011 pubblicati sul sito internet Arpav ¹
Bacchiglione	Retrone	S.Agostino	X			1		F2		S4			
Bacchiglione	Astico	Pedescala	X	X		7	F1			S1	01/06/85	31/12/15	Periodo mancante dal 17/11/00 al 26/11/2002
Bacchiglione	Posina	Stancari	X	X		8	F1			S1	01/06/85	08/09/12	Periodi mancanti: dal 17/11/00 al 8/6/2002; dal 08/09/2007 al 31/10/2008
Bacchiglione	Posina	Bazzoni	X	X		7	F1			S3			
Bacchiglione	Astico	Ponte Pilo		X		2	F1			S3			
Bacchiglione	Tesina	Bolzano Vicentino	X	X		6	F1			S1	01/01/04	31/12/15	Dati di livello e portata medi giornalieri relativi agli anni dal 2004 al 2010 pubblicati sul sito internet Arpav ¹
Bacchiglione	Bisatto	Longare			X	1		F2		S4			
Bacchiglione	Bacchiglione	Montegalda	X	X		6	F1			S1	01/01/05	31/12/15	Dati di livello e portata medi giornalieri relativi agli anni dal 2005 al 2011 pubblicati sul sito internet Arpav ¹
Bacchiglione	Bacchiglione	Ponte S.Nicolò		X		4	F1	F2		S1			Non sono disponibili dati di portata in continuo
Bacchiglione	Cagnola	Bovolenta			X	2		F2		S4			
Agno-Guà-Frattra-Gorzone	Agno	Ponte Brogliano	X	X		5	F1			S2			
Agno-Guà-Frattra-Gorzone	Poscola	Trissino			X	2		F2		S4			
Agno-Guà-Frattra-Gorzone	Poscola	Arzignano			X	3		F2		S4			
Agno-Guà-Frattra-Gorzone	Guà	Lonigo	X	X		6	F1			S2			
Agno-Guà-Frattra-Gorzone	Frattra	Cologna Veneta via S.Michele		X	X	1		F2	F3	S2			Non sono disponibili dati di portata in continuo
Agno-Guà-Frattra-Gorzone	Togna	Cologna Veneta via Predicale			X	1		F2	F3	S2			Non sono disponibili dati di portata in continuo
Agno-Guà-Frattra-Gorzone	Frassine	Borgofrassine	X	X		5	F1			S2	5/5/05	31/12/15	
Agno-Guà-Frattra-Gorzone	Frassine	Brancaiglia	X		X	1		F2		S4			
Agno-Guà-Frattra-Gorzone	Frattra	S.Salvaro	X			1	F1	F2		S1	9/8/13	31/12/15	
Agno-Guà-Frattra-Gorzone	Frattra	Merlara			X	1		F2		S4			
Agno-Guà-Frattra-Gorzone	S.Caterina	Carmignano			X	1		F2		S4			
Agno-Guà-Frattra-Gorzone	Gorzone	Carmignano	X			1		F2		S4			
Agno-Guà-Frattra-Gorzone	Canale Masina	Carmignano		X		1		F2		S4			
Agno-Guà-Frattra-Gorzone	Gorzone	Stanghella	X	X		7	F1	F2		S1	01/01/04	31/12/15	Dati di livello e portata medi giornalieri relativi agli anni dal 2004 al 2011 pubblicati sul sito internet Arpav ¹
Adige	Adige	Vo Destro	X			1		F2	F4	S4			
Adige	Adige	Verona	X	X		6	F1			S1	01/01/04	31/12/15	Dati di livello e portata medi giornalieri relativi agli anni dal 2004 al 2009 pubblicati sul sito internet Arpav ¹
Adige	Chiampo	Langari			X	2			F3	S4			
Adige	Chiampo	Crespadoro			X	2			F3	S4			
Adige	Chiampo	S.Vito Veronese	X	X		5	F1			S4	01/01/07	31/12/08	Dati di livello e portata medi giornalieri relativi agli anni dal 2007 al 2008 pubblicati sul sito internet Arpav ¹
Adige	Alpone	Costalunga		X		3			F4	S4			
Adige	Adige	Albaredo d'Adige	X			5	F1	F2		S1	1/1/12	31/12/15	
Adige	Adige	Badia Polesine	X	X			F1	F2		S3			
Adige	Adige	Boara Pisani	X	X	X	6	F1	F2		S1	01/01/04	31/12/15	Dati di livello e portata medi giornalieri relativi agli anni dal 2004 al 2010 pubblicati sul sito internet Arpav ¹
Po	Mincio	Peschiera	X			1			F4	S4			
Po	Mincio	Monzambano		X		1			F4	S4			
Po	Mincio	Bagnolo S.Vito				1			F4	S4			
Po	Po	Ficarolo	X	X		1			F3	S4			
Po	Po	Pontelagoscuro	X	X		1			F3	S1			Stazione idrometrica e scala di deflusso di Arpa Emilia Romagna.

LEGENDA

Finalità delle misure:		Scale di portata:	
F1	Caratterizzazione del regime idrologico (magra, morbida e piena) e definizione della scala di deflusso	S1	Disponibile per qualunque regime
F2	Misure di supporto alla qualità dell'acqua	S2	Disponibile per regimi di magra
F3	Caratterizzazione del regime idrologico prevalentemente in condizioni di magra	S3	In corso di definizione
F4	Altro	S4	Attualmente non prevista

Note
¹ Dati pubblicati in forma di relazioni monografiche annuali o biennali alla pagina internet:

<http://www.arpa.veneto.it/temi-ambientali/idrologia/file-e-allegati/rapporti-e-documenti/idrologia-regionale/idrologia-regionale-la-rete-idrometrica>

Stazioni idrometriche e sezioni di misura delle portate

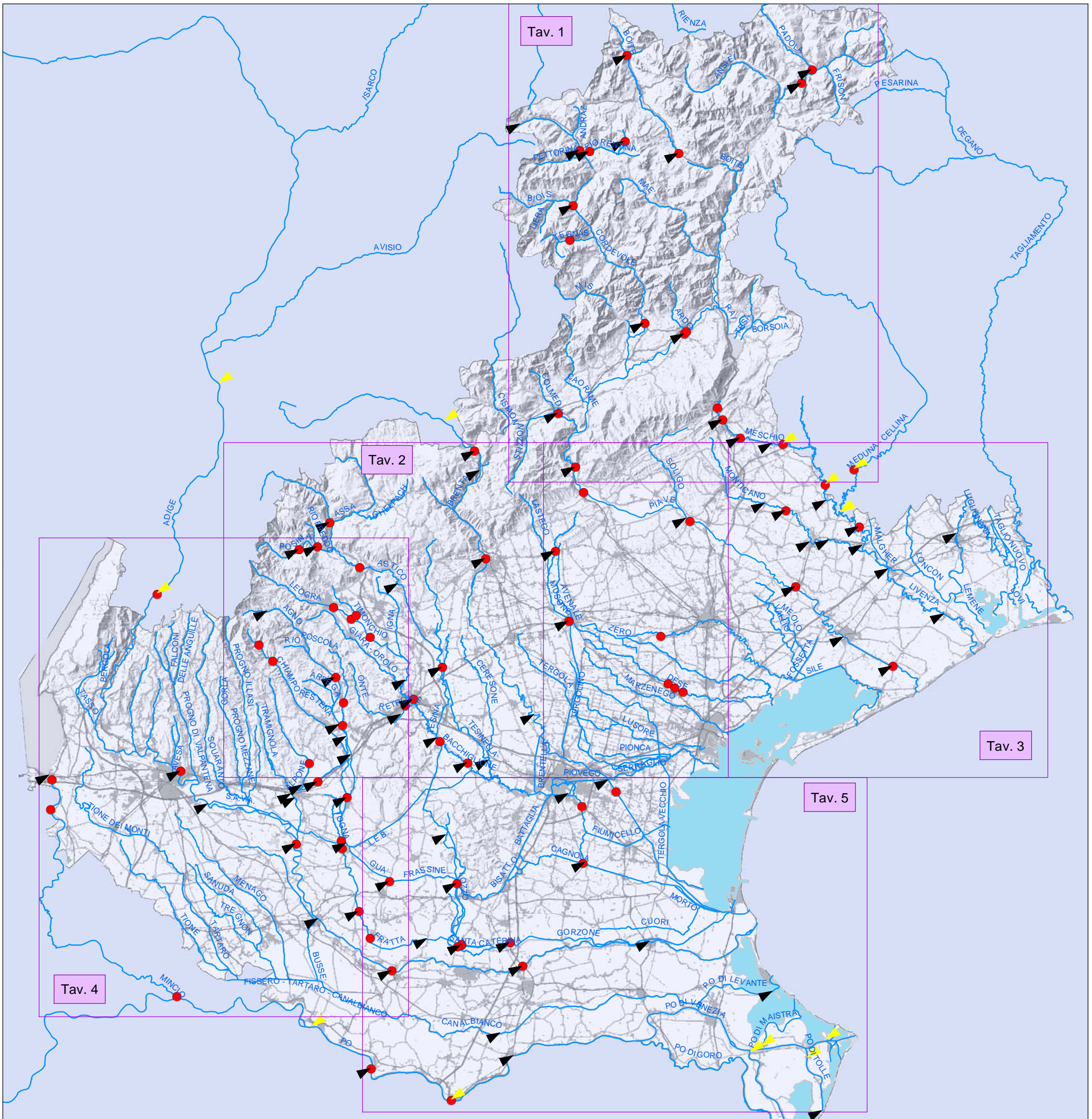





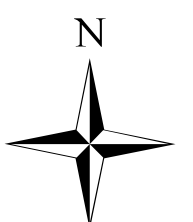
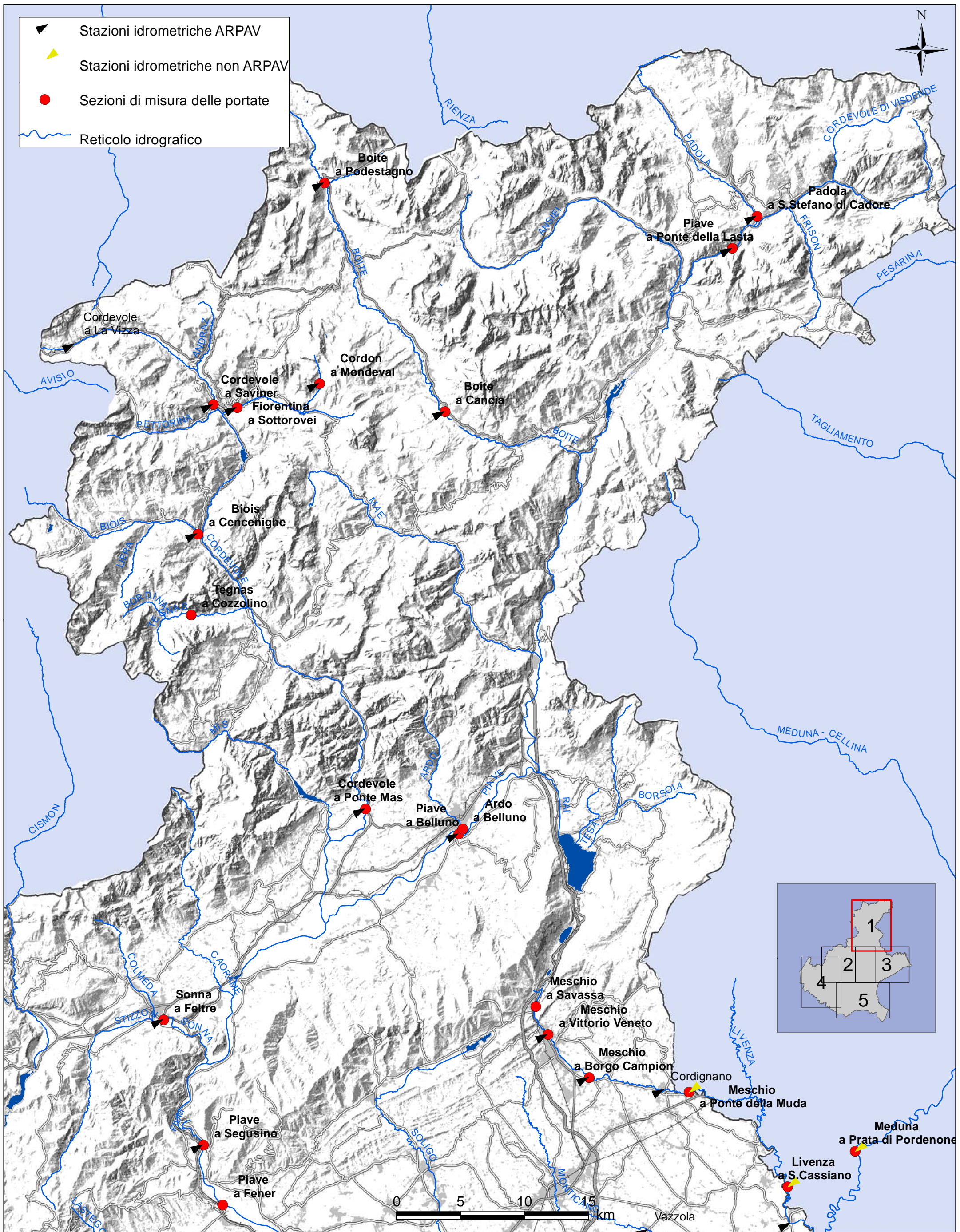
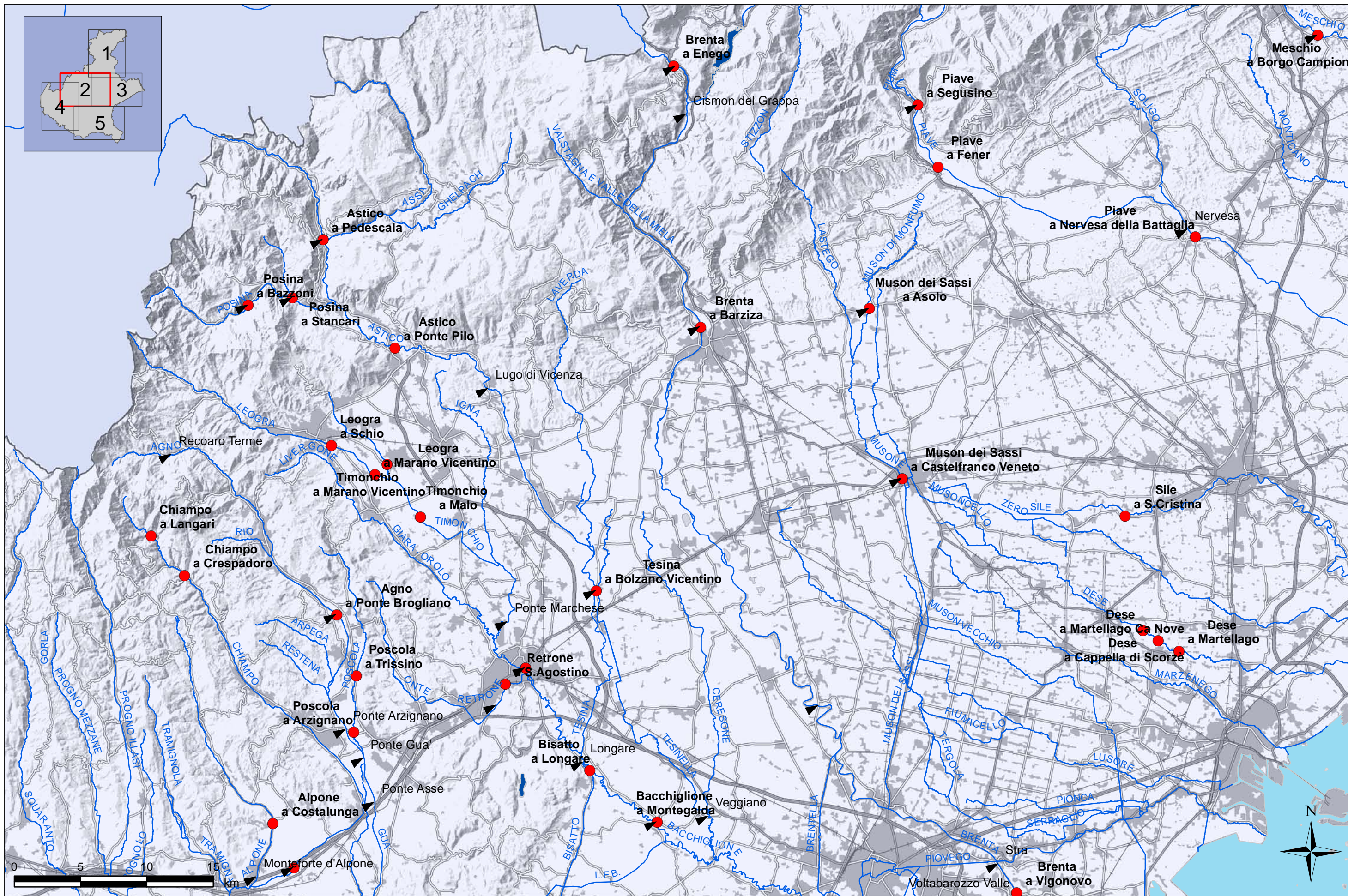


Tavola 00

-  Stazioni idrometriche ARPAV
-  Stazioni idrometriche non ARPAV
-  Sezioni di misura delle portate
-  Reticolo idrografico
-  Sottotavole









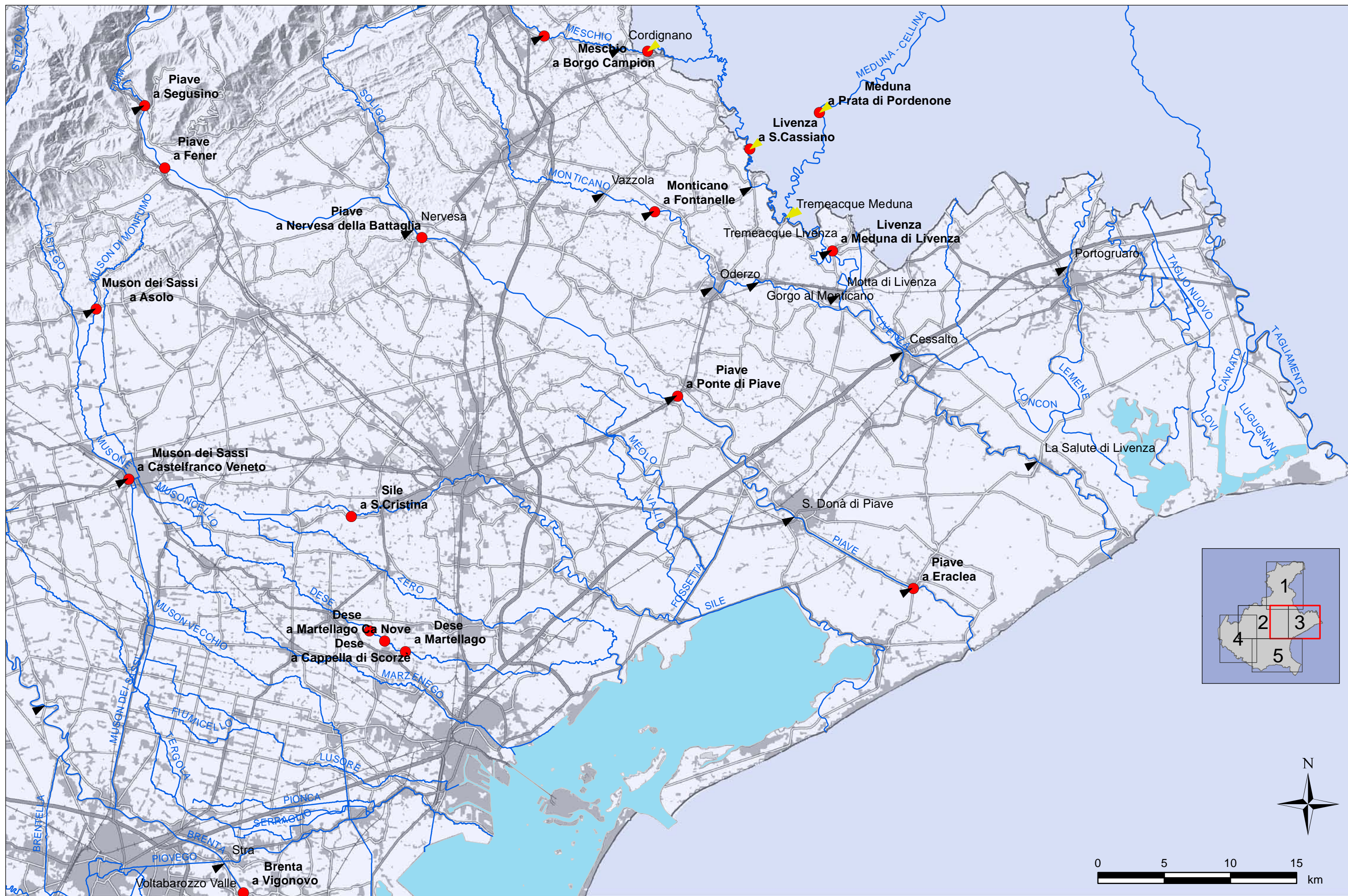
Dip. Regionale per la Sicurezza del Territorio
Servizio Idrologico

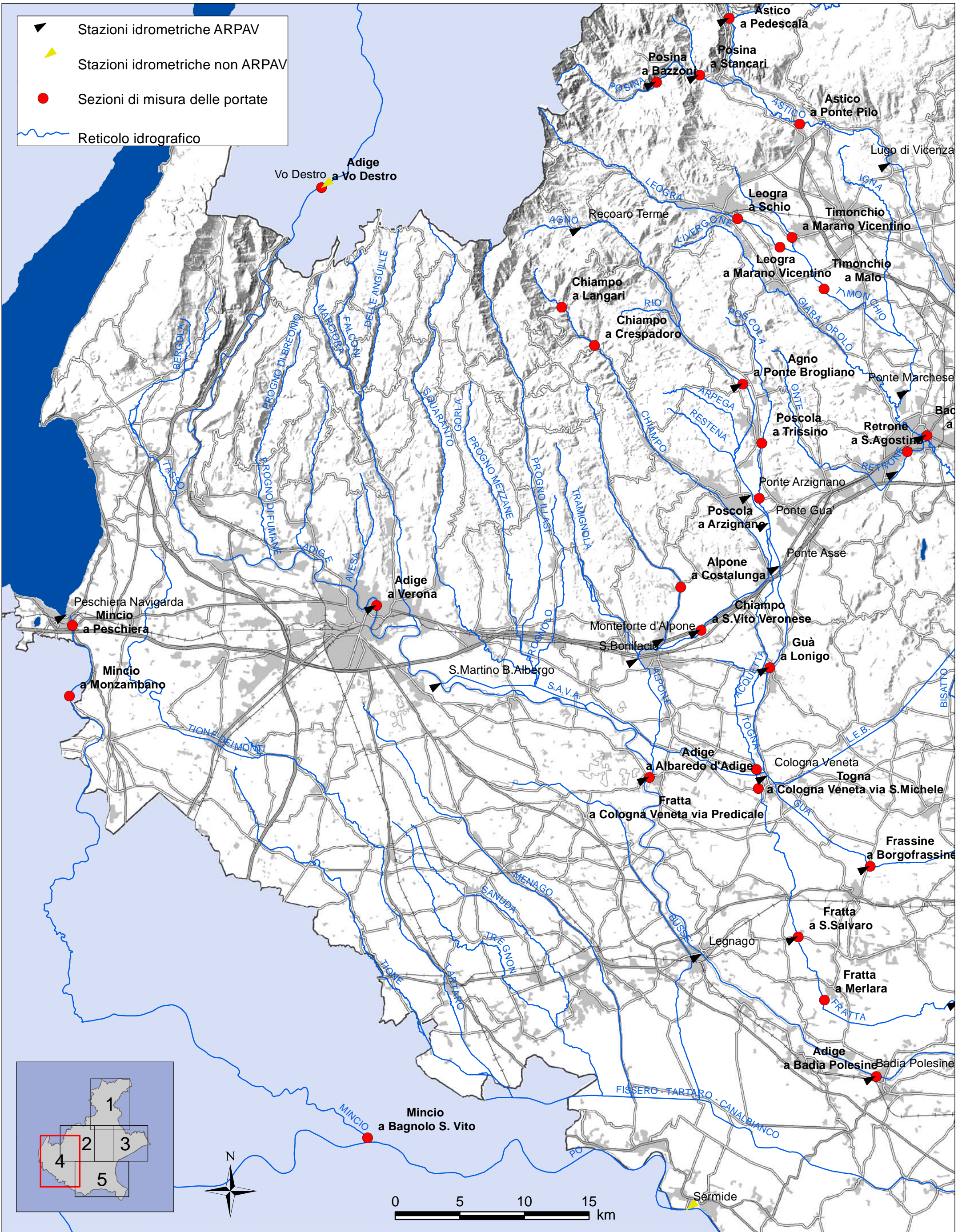
Misure di portata eseguite da Arpav nell'anno 2015

Stazioni idrometriche e sezioni di misura delle portate

Tavola 03

- Stazioni idrometriche ARPAV
- Sezioni di misura delle portate
- Reticolo idrografico
- Stazioni idrometriche non ARPAV







Dip. Regionale per la Sicurezza del Territorio
Servizio Idrologico

Misure di portata eseguite da Arpav nell'anno 2015

Stazioni idrometriche e sezioni di misura delle portate

Tavola 05

- Stazioni idrometriche ARPAV
- Sezioni di misura delle portate
- Reticolo idrografico
- Stazioni idrometriche non ARPAV

