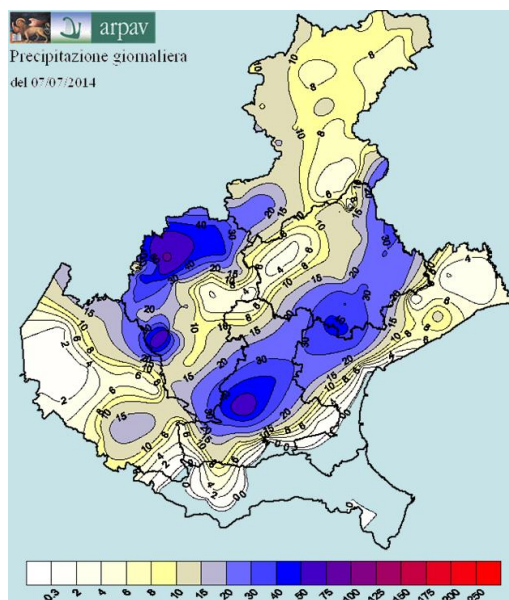


Perturbazione di lunedì 7 luglio 2014

La parte più meridionale di una depressione con nucleo sull'Europa settentrionale si è estesa verso le nostre latitudini transitando sul Veneto da ovest verso est tra il pomeriggio e la sera; si sono verificate precipitazioni su quasi tutta la Regione con vari rovesci, temporali anche forti e raffiche di vento.

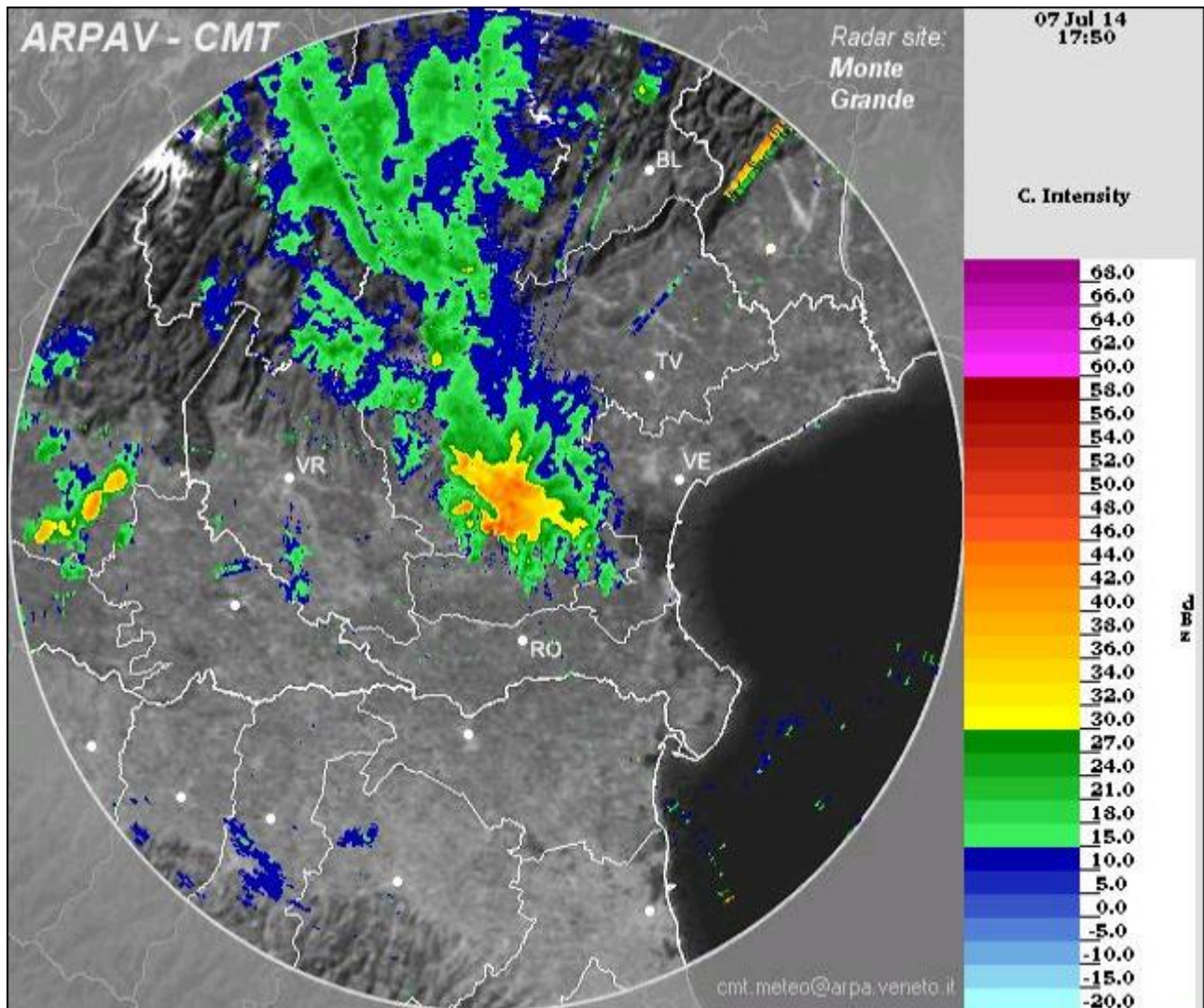


I primi rovesci e temporali sono iniziati a metà giornata sulle Prealpi vicentine e poi anche sulla pedemontana vicentina. A questi a metà pomeriggio si sono aggiunti rovesci e temporali che provenendo da sud-ovest hanno interessato dapprima il Veronese, poi si sono spostati su Vicentino e Padovano, quindi sono transitati sul Veneziano e Trevigiano. Ha piovuto anche sul Bellunese (estesamente) e sul Rodigino (localmente), ma in modo non significativo.

Di seguito le località con le precipitazioni più significative dal punto di vista delle intensità sulla base di varie scadenze di acquisizione:

Nome stazione	Prov	5 minuti	10 minuti	15 minuti	30 minuti	45 minuti	1 ora	3 ore	6 ore	12 ore	24 ore	1 giorno
Astico a Pedescala	VI	5.4	9.8	13.8	23.2	31	35.2	66.4	71.8	79.8	81	81
Chiampo	VI	7	13.8	19.8	30.4	39.6	46.4	53.2	57.2	57.4	57.4	58.4
Faedo (Cinto Euganeo)	PD	13.2	24.2	33.8	52.6	58	58.6	58.6	58.6	58.6	58.6	58.6
Galzignano - Ca' Demia	PD	12	21	28.6	53.6	59.6	59.6	59.6	59.6	59.6	59.6	59.6
Legnaro	PD	11.4	16.8	18.8	23.8	24.8	27	27.4	27.4	27.4	27.4	27.4
Padova - Orto Botanico	PD	9.2	17.6	23.8	35.8	40.2	41.2	41.4	41.4	41.4	41.4	41.4
Teolo	PD	12.4	22.6	28.6	40.8	44.2	47	47.2	47.2	47.2	47.2	47.2
Trissino	VI	7.6	13.4	17	32.8	39.6	42.2	60.8	61.6	62.6	62.6	62.6

Uno dei temporali più intensi ha interessato la città di Padova nel tardo pomeriggio (vedi immagine radar di seguito riportata, relativa alle ore 19:50 legali – 17:50 UTC), dove sono caduti circa 41 mm giornalieri e quasi tutti in circa un'ora; si tratta di un valore molto elevato, ma in altre situazioni si sono verificate precipitazioni anche più abbondanti su base giornaliera: ad esempio 159 mm il 16/9/2009, 117 mm il 15/9/2006, 85 mm il 18/5/2008.



Per quanto riguarda il vento, si sono verificate raffiche particolarmente intense:

Raffiche riportate a 10 m dal suolo				
Provincia	Stazione	Quota [m]	Raffica [km/h]	Orario solare
PD	Teolo	158	118	18.24
PD	Faedo (Cinto Euganeo)	247	117	18.18
PD	Legnaro	8	108	18.52
PD	Galzignano - Ca' Demia	1	93	18.30
BL	Marmolada - Punta Rocca	3256	78	20.13
TV	Ponte di Piave	6	73	20.10
TV	Mogliano Veneto	5	69	19.31
VE	Campagna Lupia - Valle Averso	0	59	19.23
VI	Barbarano Vicentino	16	57	18.05
VE	Favaro Veneto	2	57	19.47
VI	Bassano del Grappa	128	56	19.16
BL	Cansiglio - Tramedere	1028	56	21.10
PD	Campodarsego	15	56	19.10
TV	Valdobbiadene - Bigolino	222	54	20.24
BL	Quero	249	54	22.37
VE	Venezia - Istituto Cavanis	20	54	19.15
TV	Conegliano Veneto	83	54	20.35
VR	Sorga'	24	54	16.50
PD	Sant'Elena	6	53	18.33
VR	Villafranca Veronese	66	52	16.51
BL	Arabba	1645	51	14.07
PD	Este - Calaone	69	51	18.13
TV	Treviso	20	51	19.41

Per Teolo si tratta del valore più alto mai registrato dall'attivazione della stazione (1992), tuttavia nella Pianura Veneta i massimi assoluti sono ancor più elevati; ad esempio a Castelfranco il 6/6/2009 si è registrata una raffica di circa 125 km/h, a Mogliano il 28/7/2006 circa 124 km/h, a Sorgà il 14/5/2014 circa 135 km/h.

LA PREVISIONE E IL SERVIZIO SVOLTO

L'evento del 7 luglio è stato segnalato con anticipo e seguito con particolare attenzione da parte del Servizio Meteorologico di ARPAV e del Centro Funzionale Decentrato del Veneto (struttura regionale, di cui ARPAV fa parte, responsabile dell'allertamento idrogeologico e idraulico). Si riportano di seguito le principali azioni svolte.

Domenica 6 luglio:

- è stata emessa una **SEGNALAZIONE** di temporali intensi nel Bollettino Meteo Veneto
- è stato emesso un Avviso di Criticità da parte del Centro Funzionale Decentrato per il rischio di temporali intensi

Lunedì 7 luglio:

- è stato emesso un **AVVISO DI CONDIZIONI METEOROLOGICHE AVVERSE** per segnalare l'instabilità tra lunedì 7 e mercoledì 9, con probabili temporali intensi (forti rovesci, locali grandinate, forti raffiche di vento) e quantitativi di precipitazione localmente anche abbondanti.
- è stato emesso un aggiornamento dell'**AVVISO DI CRITICITA'**, nel quale il livello di criticità su alcune aree regionali è stato innalzato
- è stato attivato un servizio continuativo 24h di monitoraggio e previsione, sia per gli aspetti meteorologici che per gli effetti idrogeologici e idraulici, con presidio delle sale operative dell'ARPAV-Servizio Meteorologico (sede di Teolo) e del Centro Funzionale Decentrato (sede di Marghera)