

Meteo e Clima. Precipitazioni sul Veneto del mese di ottobre 2014.

Teolo, Martedì 4 novembre 2014. All'interno di un anno fino ad ora molto piovoso, il mese di ottobre, come il precedente mese di settembre, ha fatto registrare precipitazioni decisamente inferiori alla media. Un'altra singolarità da segnalare è la concentrazione delle precipitazioni nel giorno 13 ottobre.

Precipitazioni di Ottobre

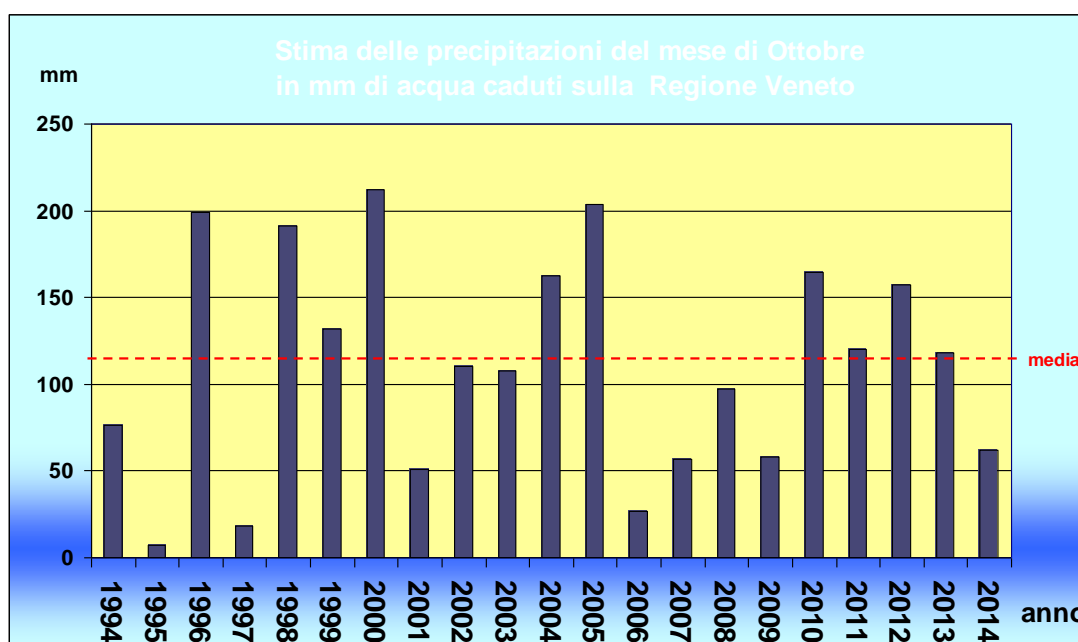
Nel mese di Ottobre 2014, dall'analisi delle misure effettuate dalle circa 160 stazioni del Servizio Meteorologico dell'ARPAV, si stima siano caduti sulla Regione Veneto mediamente **62 mm** di precipitazione; la media del periodo 1994-2013 è di **113 mm**. Gli apporti meteorici mensili sul territorio regionale risultano **inferiori alla media** del **-45 %** e sono stati stimati in circa **1.145** milioni di m³ di acqua. Considerando la serie storica ventennale erano stati registrati apporti mensili inferiori, in ordine decrescente, nell'ottobre 2009, 2007, 2001, 2006, 1997 e 1995 (in quest'ultimo mese erano caduti sul territorio regionale mediamente 7 mm di precipitazione).

I massimi apporti mensili pari a 187 mm sono stati registrati dalla stazione di Monte Avena in comune di Pedavena (BL). Si segnalano poi i 170 mm caduti a Sospirolo (BL), i 168 mm caduti a Passo Xomo in comune di Posina (VI) ed i 167 mm caduti ad Asiago (VI).

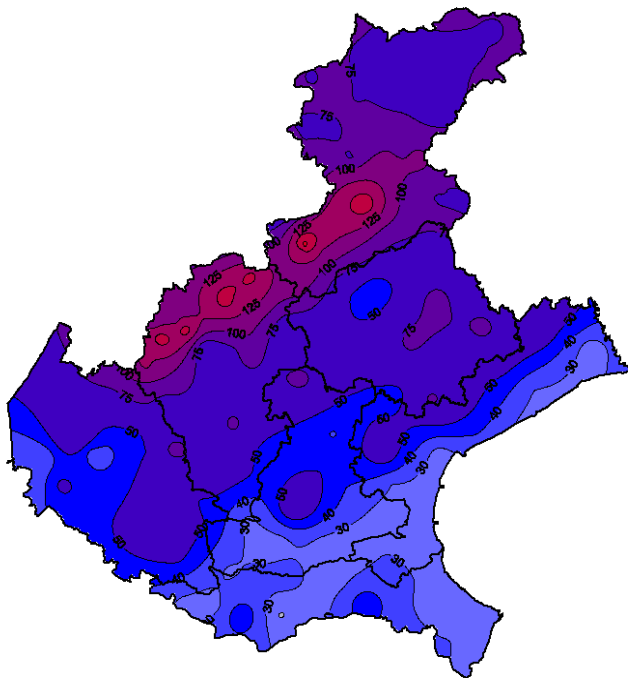
Gli apporti mensili minimi sono stati registrati dalle stazioni di Frassinelle Polesine (BL) dove sono caduti 19 mm, di Agna (PD) con 22 mm e di Lugugnana di Portogruaro (VE) con 24 mm.

Analizzando le precipitazioni del mese di Ottobre, a livello di bacino idrografico (considerandone solo la parte veneta), rispetto alla media 1994-2013, si osservano ovunque **condizioni di Deficit Pluviometrico** del:

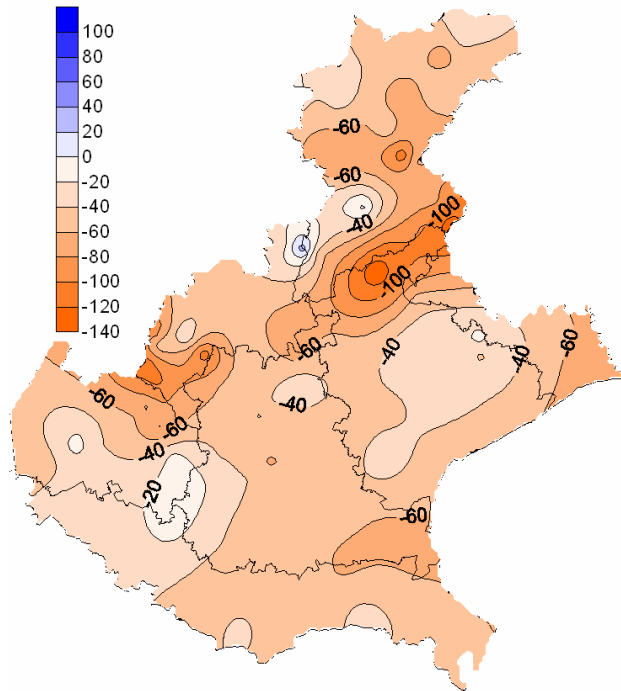
-63% sul Tagliamento, -57% sul Po, -56% sul Lemene, -54% sul Bacino Scolante, -51% sul Fissero Tartaro Canal Bianco, -50% sul Livenza, -47% sulla Pianura tra Livenza e Piave, -43% sul Piave e sull'Adige, -41% sul Sile e -39% sul Brenta.



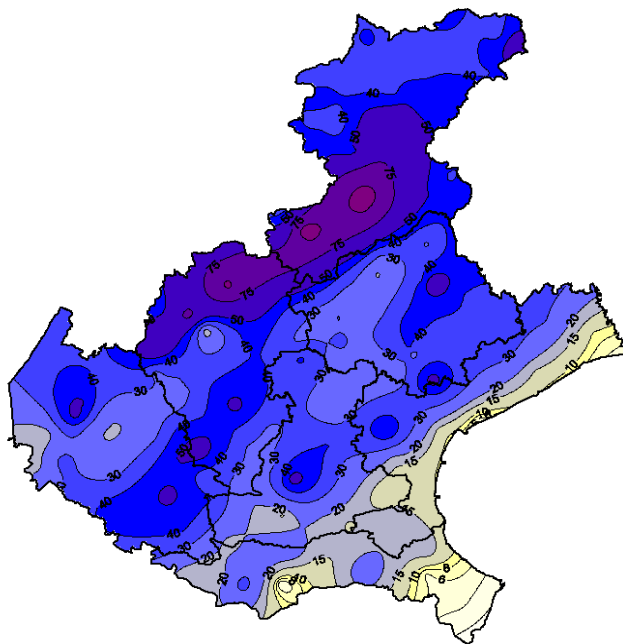
Istogramma delle precipitazioni mensili medie sul Veneto negli anni 1994-2014.



Carta delle precipitazioni (in mm) cadute nel mese di Ottobre 2014 sul Veneto



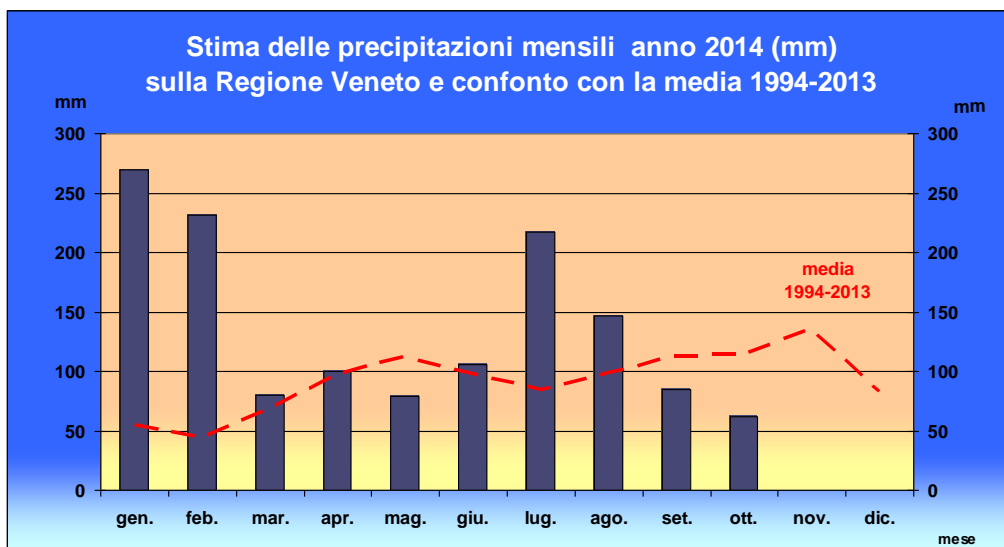
Differenza (in mm) con la media 1994-2013 delle precipitazioni di Ottobre 2014



Carta delle precipitazioni (in mm) cadute il giorno 13 ottobre 2014 sul Veneto

Si consideri che **oltre la metà della pioggia di questo mese è caduta nel corso del giorno 13** ed inoltre, generalmente, nell'arco di poche ore. Dalla carta delle isoiete del giorno 13 è infatti

possibile osservare che, l'intero territorio regionale è stato interessato da consistenti precipitazioni, con apporti di 50-80 mm sulle Prealpi Vicentine e Bellunese e sulle Dolomiti meridionali; qui cadono 118.8 mm sul Monte Avena (BL), 112.2 mm a Sospirolo (BL) e 106.2 mm ad Asiago (VI). Sulle Dolomiti settentrionali cadono 30-50 mm, mentre la Pianura è interessata da piogge di entità molto variabile, generalmente oscillanti tra 20 e 50 mm (57.6 mm a Galzignano - PD e 56.0 mm a Lonigo - VI). Sull'area costiera e del Delta del Po le precipitazioni risultano inferiori a 15 mm. In varie località del Veneto i fenomeni temporaleschi risultano particolarmente intensi con la presenza di rilevanti raffiche di vento, grandine ed elevata attività elettrica.



Piogge mensili regionalizzate dell'anno 2014 e confronto con i valori medi ventennali

L'istogramma sopra riportato confronta le precipitazioni mensili mediate sul Veneto (barre) dell'anno 2014 con gli equivalenti valori medi del periodo 1994-2013 (linea tratteggiata); risultano evidenti:

- i rilevanti surplus pluviometrici verificatisi nei mesi di gennaio, febbraio e luglio;
- le situazioni di deficit pluviometrico particolarmente marcate in ottobre ma presenti anche in maggio e settembre.