

Campagna di monitoraggio della qualità dell'aria Comune di Alano di Piave

Periodi di attuazione:

9 novembre 2017 – 22 gennaio 2018

3 maggio – 25 luglio 2018



Relazione tecnica

**ARPAV
Commissario Straordinario
Riccardo Guolo**

**Dipartimento Provinciale di Belluno
Anna Favero**

**Progetto e realizzazione
Servizio Monitoraggio e Valutazioni**

Antonella Bortoluzzi

**Massimo Simionato
Riccardo Tormen**

Con la collaborazione di:

Dipartimento Regionale Laboratori - Servizio Laboratorio di Venezia

**Dipartimento Regionale Sicurezza del Territorio Servizio Centro Meteorologico
di Teolo Unità Operativa Meteorologia, Ufficio Agrometeorologia e
Meteorologia Ambientale. dr.ssa M. Sansone**

Belluno aprile 2019

NOTA: "È consentita la riproduzione di testi, tabelle, grafici ed in genere del contenuto del presente rapporto esclusivamente con la citazione della fonte."

INDICE

INTRODUZIONE	4
1 – Articolazione della campagna di monitoraggio	4
2 - Caratteristiche del sito.....	4
3 - Contestualizzazione meteo climatica	8
4 - Inquinanti monitorati e normativa di riferimento.....	10
4.1 Inquinanti monitorati	10
4.2 Normativa di riferimento	17
5 - Informazioni sulla strumentazione e sulle analisi	20
6 - Efficienza di campionamento.....	21
7 - Analisi dei dati rilevati	21
7.1 - Rappresentazione grafica dei dati.....	23
8 - Valutazione attraverso gli Indici Sintetici per la Qualità dell’Aria	32
8.1 Valutazione dell’IQA complessivo (Indice Qualità Aria) applicato al monitoraggio eseguito ad Alano di Piave.....	34
9 - Conclusioni.....	35
ALLEGATO 1: GLOSSARIO	36
ALLEGATO 2: METODI DI MISURA DEGLI INQUINANTI ATMOSFERICI.....	38

INTRODUZIONE

Questa relazione illustra in modo sintetico i risultati rilevati ad Alano di Piave nel secondo periodo di monitoraggio condotto dal 3 maggio al 25 luglio del 2018, in riferimento ai limiti di legge vigenti, e ne offre una breve rappresentazione grafica, per meglio evidenziare l'andamento degli inquinanti nel corso dell'indagine; sono, inoltre, richiamati i risultati del primo periodo di monitoraggio, effettuato dal 9 novembre 2017 al 22 gennaio 2018 (semestre invernale).

1 – Articolazione della campagna di monitoraggio

La campagna di monitoraggio si è articolata in due fasi, una invernale e una estiva; proprio quest'ultima è oggetto della presente relazione tecnica. Considerata la variazione stagionale delle concentrazioni di molti inquinanti e l'influenza delle condizioni meteo-climatiche sul loro accumulo, infatti, le campagne di misura mediante laboratorio mobile sono ripetute in due diversi periodi dell'anno, uno nel semestre invernale e l'altro nel semestre estivo. I risultati dei due periodi sono valutati congiuntamente per poter ottenere un giudizio complessivo della qualità dell'aria, in relazione alle diverse condizioni di rimescolamento che si instaurano nella troposfera nel corso dell'anno e, quindi, alle diverse dinamiche di dispersione degli inquinanti. Per il monitoraggio è stato utilizzato un laboratorio mobile attrezzato con specifiche apparecchiature le cui caratteristiche tecnico analitiche sono descritte di seguito.

2 - Caratteristiche del sito

In base all'art.1 comma 4 del D.Lgs. 155/2010, di attuazione della direttiva 2008/50/CE, la zonizzazione del territorio nazionale è il presupposto su cui si fonda l'attività di valutazione della qualità dell'aria ambiente. A seguito della zonizzazione del territorio, ciascuna area o agglomerato è stata classificata in base a criteri generali; è seguita una seconda fase di approfondimento sito specifica, mediante misurazioni e mediante altre tecniche, in conformità alle disposizioni del decreto.

La Regione Veneto, con DGR n. 3195/2006 aveva provveduto alla zonizzazione del proprio territorio; tuttavia era necessario un approfondimento mirato, in relazione ai requisiti richiesti dall'appendice I al D.Lgs. 155/2010, in particolare per quanto riguarda le caratteristiche orografiche e meteo climatiche, il carico emissivo e il grado di urbanizzazione del territorio.

La prima zonizzazione è stata, quindi, riesaminata da ARPAV per conto della Regione Veneto, con la supervisione del Ministero dell'Ambiente, al fine di ottenere una valutazione omogenea e integrata delle diverse zone a livello sovra regionale.

La nuova zonizzazione del territorio Veneto è stata approvata con Delibera della Giunta Regionale n.2130/2012, efficace dal gennaio 2013 e, in base ad essa, il Veneto è attualmente suddiviso in 5 agglomerati e 4 zone, di cui due di pianura e due di montagna.

Progetto di riesame della zonizzazione del Veneto D. Lgs. 155/2010

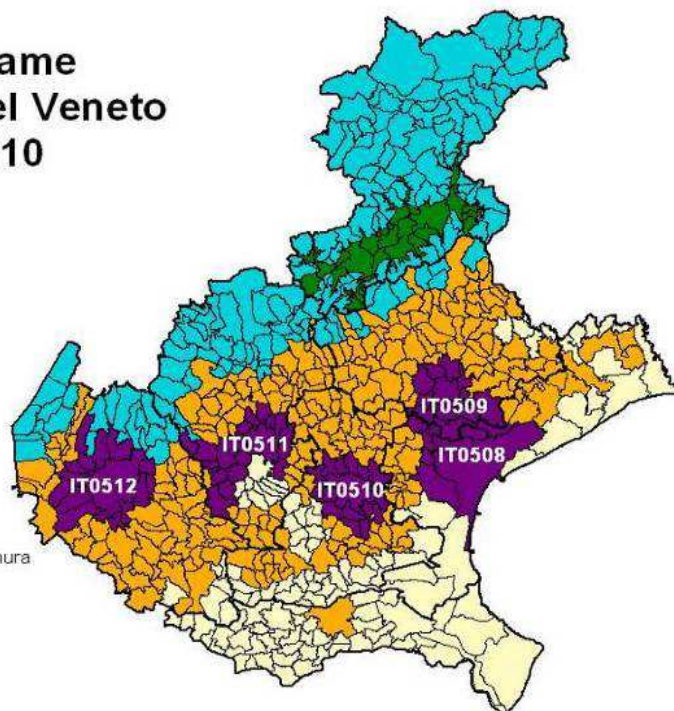
Legenda:

Zonizzazione

	IT0508 Agglomerato Venezia
	IT0509 Agglomerato Treviso
	IT0510 Agglomerato Padova
	IT0511 Agglomerato Vicenza
	IT0512 Agglomerato Verona
	IT0513 Pianura e Capoluogo bassa pianura
	IT0514 Bassa pianura e colli
	IT0515 Prealpi e Alpi
	IT0516 Valbelluna
	Confini Provinciali
	Confini Comunali



Scala 1: 1.200.000



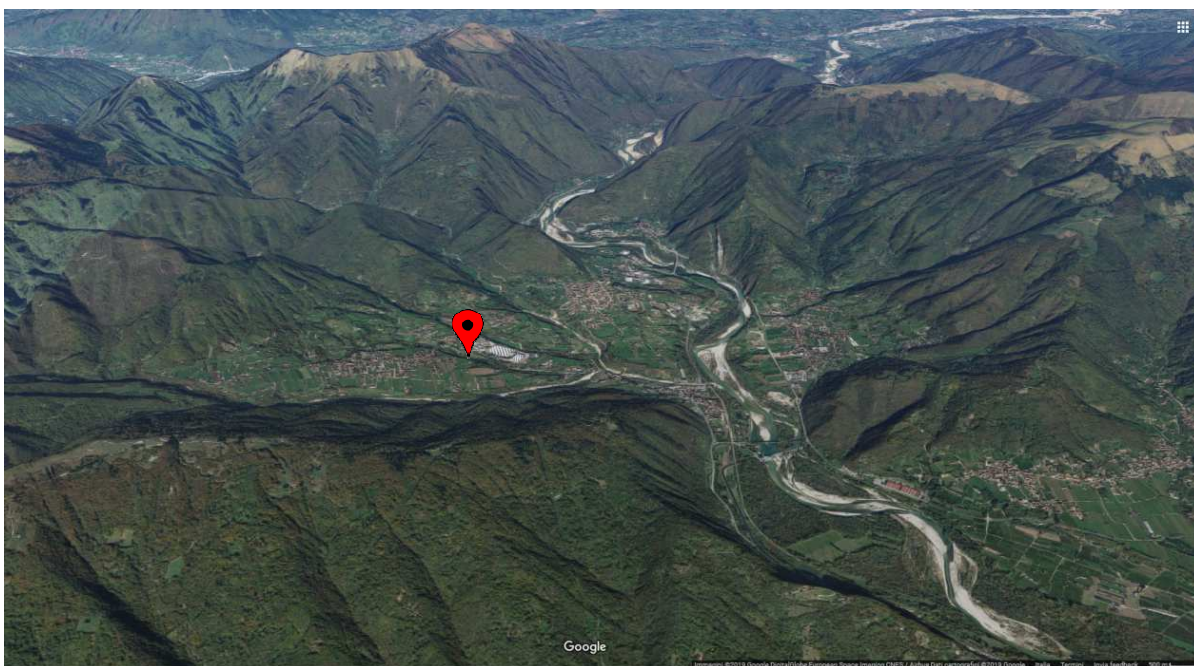
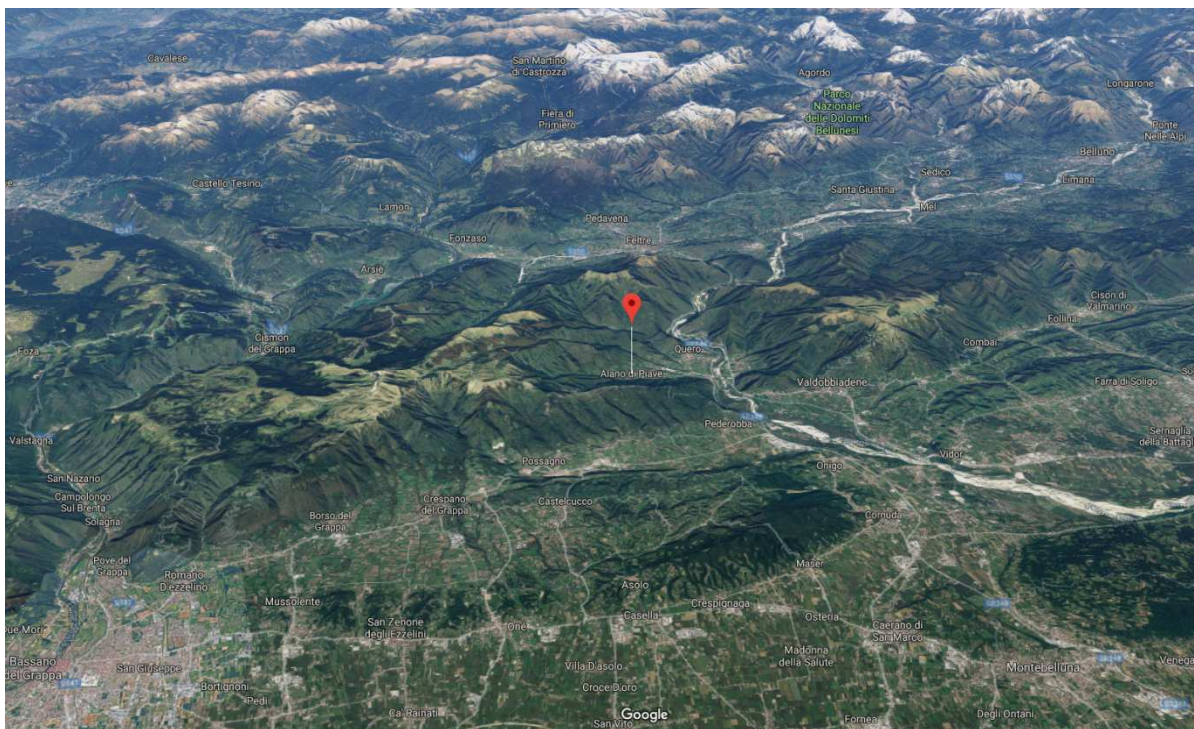
I Comuni della provincia di Belluno ricadono nelle seguenti zone:

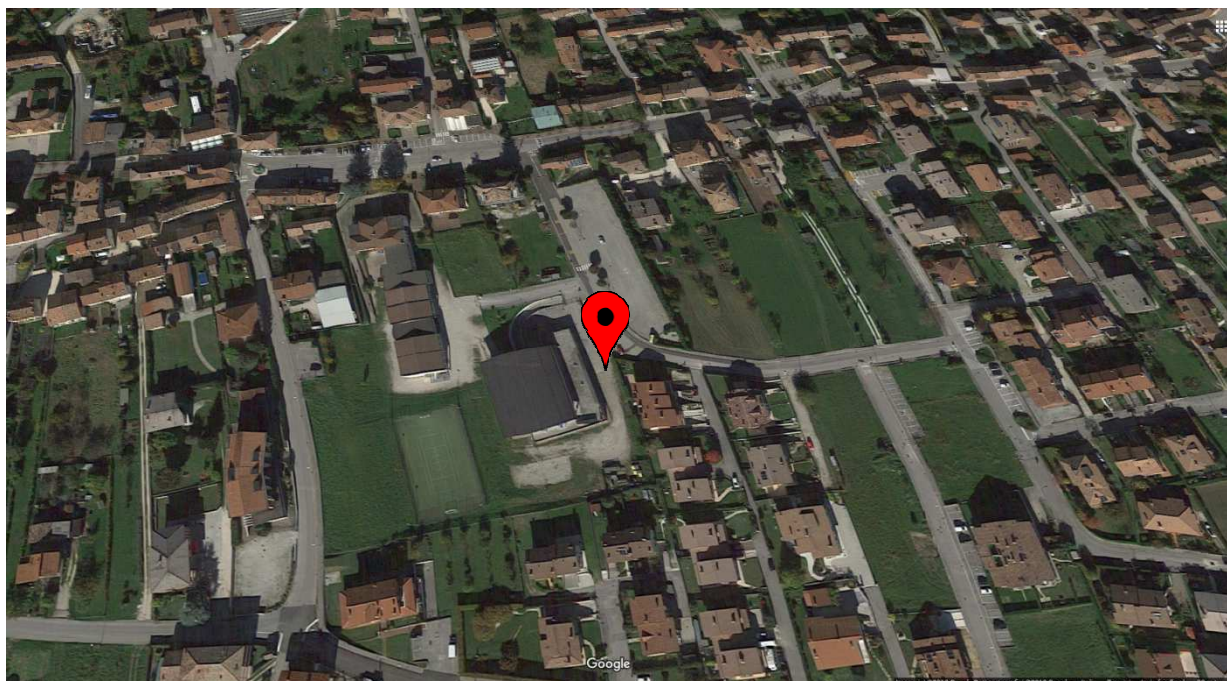
Prealpi e Alpi (IT0515). Coincidente con la parte montuosa della regione, comprende i Comuni con altitudine della casa comunale maggiore di 200 m, generalmente non interessati dal fenomeno dell'inversione termica, a ridotto contributo emissivo e con basso numero di abitanti.

Val Belluna (IT0516). E' costituita dall'omonima valle in provincia di Belluno, identificata dalla porzione di territorio intercomunale, inferiore all'isolinea dei 600 m di quota, interessata da fenomeni, anche persistenti, di inversione termica, con contributo emissivo significativo ed elevata urbanizzazione nel fondovalle. Interseca 29 Comuni della provincia di Belluno e comprende il Comune Capoluogo.

Il sito della presente indagine ha coordinate geografiche 1725733;5087868 UTM Gauss Boaga (geobrowser) e ricade nella zona Val Belluna (IT0516).

Le immagini che seguono identificano il punto di collocazione del laboratorio mobile.





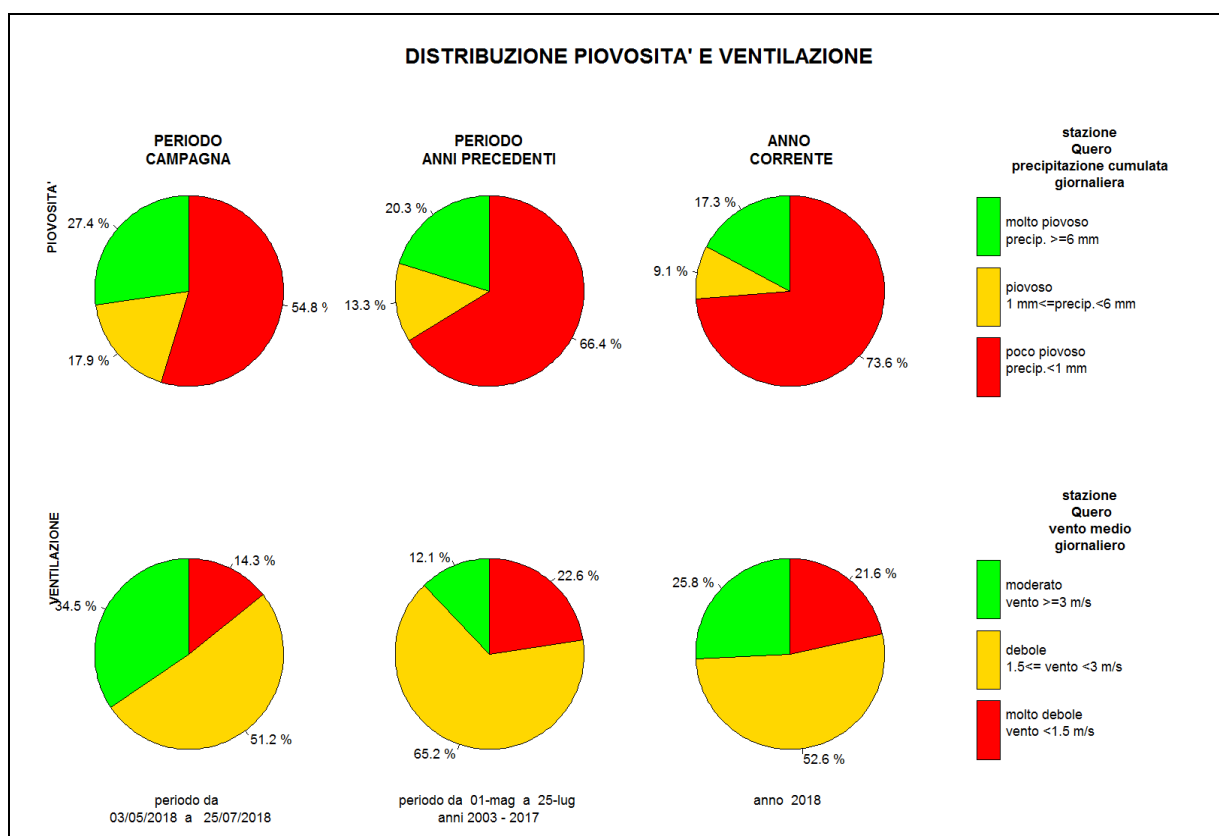
Localizzazione del comune di Alano di Piave nel territorio provinciale

3 - Contestualizzazione meteo climatica

La situazione meteorologica è stata analizzata mediante l'uso di diagrammi circolari nei quali si riporta la frequenza dei giorni con caratteristiche di piovosità e ventilazione definite in tre classi così rappresentate:

- in rosso (precipitazione giornaliera inferiore a 1 mm e intensità media del vento minore di 1.5 m/s): condizioni poco favorevoli alla dispersione degli inquinanti,
- in giallo (precipitazione giornaliera compresa tra 1 e 6 mm e intensità media del vento nell'intervallo 1.5 m/s e 3 m/s): situazioni debolmente dispersive,
- in verde (precipitazione giornaliera superiore a 6 mm e intensità media del vento maggiore di 3 m/s): situazioni molto favorevoli alla dispersione degli inquinanti.

I valori delle soglie per la ripartizione nelle tre classi sono stati individuati in maniera empirica in base ad un campione pluriennale di dati.

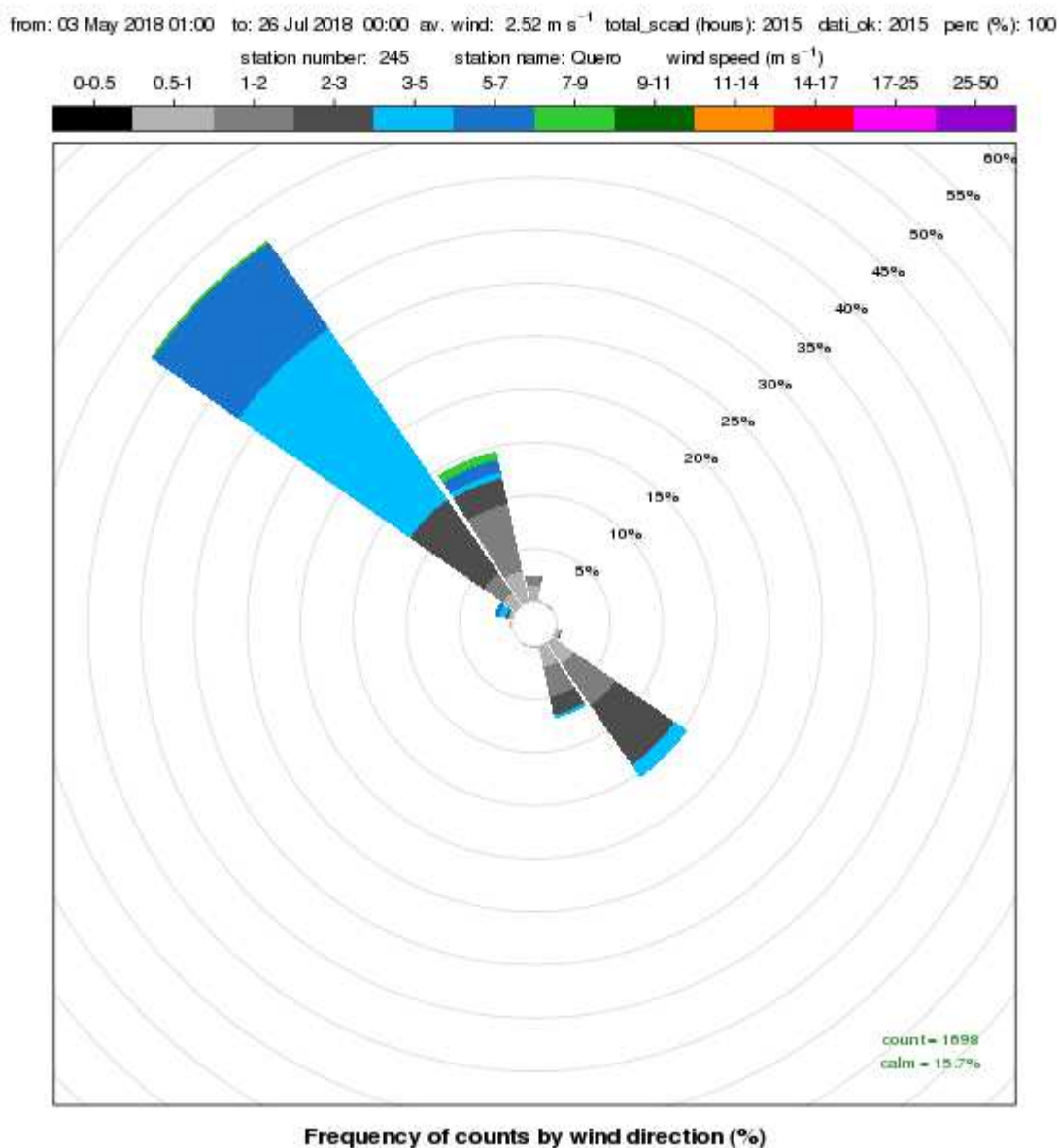


Nel grafico sopra riportato si mettono a confronto le caratteristiche di piovosità e ventilazione ricavate dai dati rilevati presso la stazione meteorologica ARPAV più vicina (245 Quero) in tre periodi:

- 3 maggio - 25 luglio 2018, periodo di svolgimento della campagna di misura;
- 1 maggio - 25 luglio, dall'anno 2003 all'anno 2017 (pentadi di riferimento, cioè PERIODO ANNI PRECEDENTI);
- 1 gennaio 2018 - 31 dicembre 2018 (ANNO CORRENTE).

Dal confronto dei diagrammi circolari risulta che, durante il periodo di svolgimento della campagna di misura:

- i giorni molto piovosi sono stati più frequenti rispetto allo stesso periodo degli anni precedenti e anche all'anno in corso;
- i giorni con vento moderato sono stati ben più frequenti rispetto ad entrambi i periodi di riferimento, con uno scarto maggiore rispetto allo stesso periodo degli anni precedenti.



Il grafico che precede riporta la rosa dei venti registrati presso la stazione di Quero durante lo svolgimento della campagna di misura: da essa si evince che la direzione prevalente di provenienza del vento è nord-ovest (circa 42% dei casi), seguita da sud-ovest e nord-nordovest (entrambe circa 15%). La frequenza delle calme (venti di intensità inferiore a 0.5 m/s) è stata pari a circa il 16%; la velocità media del periodo è pari a circa 2,5 m/s. Si fa presente che la rosa dei venti evidenzia un regime dei venti fortemente influenzato dall'orografia circostante e che potrebbe differire almeno in parte da quella rilevabile presso il sito di svolgimento della campagna di misura.

4 - Inquinanti monitorati e normativa di riferimento

4.1 Inquinanti monitorati

La stazione rilocabile utilizzata è dotata di analizzatori in continuo per la misura degli inquinanti chimici individuati dalla normativa vigente e, più precisamente: monossido di carbonio (CO), anidride solforosa (SO₂), biossido di azoto (NO₂), monossido e ossidi di azoto (NO - NOX), ozono (O₃), benzene (C₆H₆), polveri (PM10).

Inoltre, contestualmente alle misure eseguite in continuo, sono stati raccolti su filtro e inviati al laboratorio ARPAV alcuni campioni di polveri PM10 per la successiva determinazione analitica degli idrocarburi policiclici aromatici (IPA).

Materiale particolato - Polveri (PM10)

Per materiale particolato (PM) aerodisperso si intende l'insieme delle particelle atmosferiche, solide e liquide, sospese in aria ambiente, formate da agglomerati di diverse dimensioni, composizione chimica e proprietà, di origine sia antropica sia naturale. La suddivisione granulometrica distingue due frazioni:

- le polveri PM10 cioè il particolato che ha un diametro inferiore a 10 µm;
- le polveri PM2,5, che costituiscono, in genere, circa il 60-90% delle PM10 e rappresentano il particolato che ha un diametro inferiore a 2,5 µm.

Di recente lo IARC (International Agency for Research on Cancer) ha riclassificato alcune sostanze della lista dei cancerogeni noti e, fra questi, ha ufficializzato l'entrata delle polveri sottili e, in genere, dell'inquinamento atmosferico nella categoria 1, cioè fra i cancerogeni riconosciuti per l'uomo.

Parte delle polveri atmosferiche è emessa come tale da diverse fonti, naturali e antropiche (particelle primarie); parte, invece, deriva da una serie di reazioni chimiche e fisiche che avvengono nell'atmosfera (particelle secondarie).

L'abbattimento e/o l'allontanamento delle polveri è legato, in gran parte, alla meteorologia. Pioggia e neve abbattono le particelle, il vento le sposta anche sollevandole, mentre le dinamiche verticali connesse ai profili termici e/o eolici le disperdono.

Le più importanti sorgenti naturali sono:

- incendi boschivi;
- polveri al suolo risollevate e trasportate dal vento;
- aerosol biogenico (spore, pollini, frammenti vegetali, ecc.);
- emissioni vulcaniche;
- aerosol marino.

Le più rilevanti sorgenti antropiche sono:

- processi di combustione di legno, derivati del petrolio, residui agricoli;
- emissioni prodotte in vario modo dal traffico veicolare (emissioni dei gas di scarico, usura dei pneumatici, dei freni e del manto stradale);
- processi industriali;
- emissioni prodotte da altri macchinari e veicoli (mezzi di cantiere e agricoli, aeroplani, treni, ecc.).

Una volta emesse, le polveri PM10 possono rimanere in sospensione nell'aria per circa dodici ore, mentre le particelle a diametro più sottile, ad esempio PM1, possono

rimanere in circolazione per circa un mese.

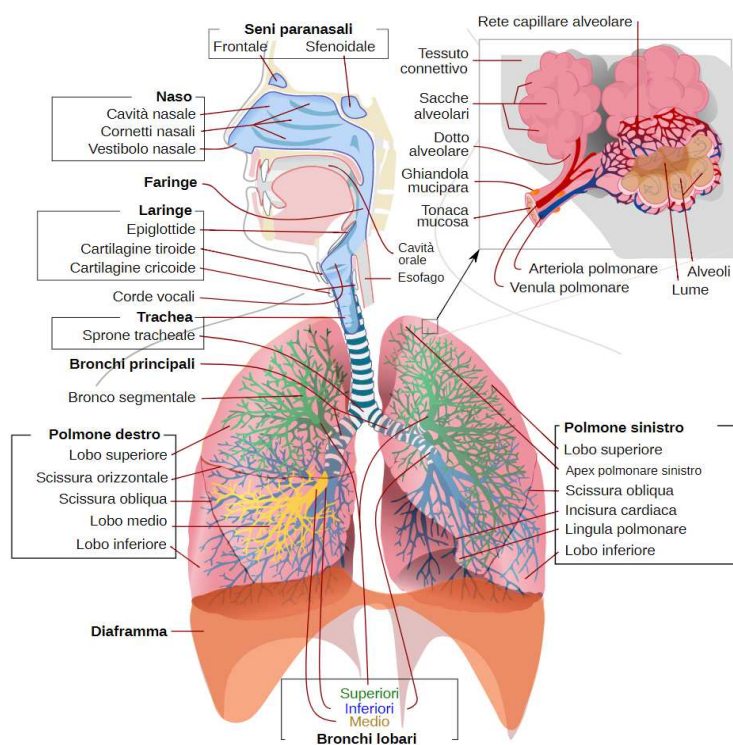
Nei centri urbani, le polveri sottili sono prodotte, principalmente, dai fenomeni di combustione annessi al traffico veicolare e agli impianti di riscaldamento, che sono le cause, anche, dell'inquinamento da PM10, il più pericoloso per la salute umana.

Il particolato emesso dai camini di altezza elevata può essere trasportato dagli agenti atmosferici anche a grandi distanze; per questo motivo, parte dell'inquinamento di fondo riscontrato in una determinata città può provenire anche da fonti lontane dal centro urbano.

Le dimensioni delle particelle in sospensione sono il parametro principale che ne caratterizza il comportamento.

L'apparato respiratorio è un canale che si diparte dalle prime vie aeree, naso e bocca, cui seguono la faringe, la laringe e la trachea; quest'ultima prosegue nei due bronchi principali che si dividono, poi, all'interno dei polmoni, a costituire l'albero bronchiale. Con successive ramificazioni e riduzioni del lume, l'albero bronchiale finisce con i bronchioli alveolari che, negli alveoli polmonari, garantiscono lo scambio gassoso fra il sangue e l'ossigeno atmosferico. E' facile quindi immaginare che le particelle di dimensioni maggiori siano trattenute nelle porzioni a lume maggiore mentre quelle più sottili riescano a penetrare sino agli alveoli. Il rischio determinato dalle particelle è dovuto alla loro deposizione che avviene lungo tutto l'apparato respiratorio, dal naso agli alveoli.

La deposizione si verifica quando la velocità delle particelle si azzerava per effetto delle forze di resistenza inerziale che annullano la velocità di trascinamento dell'aria; questa decresce dal naso sino agli alveoli polmonari. Pertanto, procedendo dal naso, o dalla bocca, attraverso il tratto tracheo-bronchiale sino agli alveoli, diminuisce il diametro delle particelle che penetrano e si depositano.

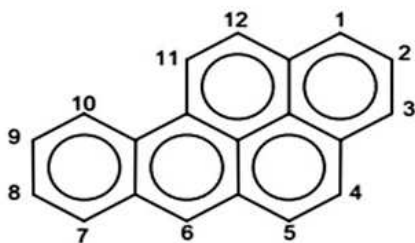


https://upload.wikimedia.org/wikipedia/commons/thumb/9/92/Respiratory_system_complete_it.svg/925px-Respiratory_system_complete_it.svg.png

Di File:Respiratory system complete en.svg - LadyofHats, Jmarchntranslation by: Daniele Pugliesi - File:Respiratory system complete en.svg, CC BY-SA 3.0, <https://commons.wikimedia.org/w/index.php?curid=5662028>

Benzo(a)Pirene (C₂₀H₁₂)

Gli idrocarburi policiclici aromatici (IPA) sono prodotti dalla combustione incompleta di composti organici e, pertanto, derivano da fonti per la massima parte di tipo antropico, anche se esistono apporti dovuti a incendi boschivi ed eruzioni vulcaniche. Il principale IPA è il benzo(a)pirene (B(a)P), unico tra questi composti soggetto alla normativa sull'inquinamento atmosferico. I processi che lo originano comportano la concomitante formazione di altri IPA non soggetti alla normativa.



Product Name: BENZO[A]PYRENE

CAS: 50-32-8

MF: C₂₀H₁₂

MW: 252.31

EINECS: 200-028-5

Tratto da /www.chemicalbook.com

Molti IPA sono stati classificati dallo IARC come “probabili” o “possibili cancerogeni per l'uomo”; il benzo(a)pirene è stato classificato come “cancerogeno riconosciuto per l'uomo”.

Le principali sorgenti antropiche di questi composti sono i processi di combustione quali: il riscaldamento domestico, il traffico veicolare e i processi di combustione industriale.

Il riscaldamento domestico contribuisce in modo rilevante alla presenza degli IPA, soprattutto durante i mesi freddi e nelle aree caratterizzate da climi rigidi, come la provincia di Belluno. Le caratteristiche delle emissioni sono, ovviamente, funzione sia della tipologia di combustibile utilizzata sia della struttura tecnica dell'impianto di riscaldamento. Ad esempio, è noto che il contenuto di IPA nel particolato derivante dalla combustione di legname è maggiore rispetto al gasolio. È importante sottolineare che gli impianti di riscaldamento alimentati a metano hanno un'emissione di IPA praticamente nulla, risultando i più “puliti” per questo inquinante. Nelle zone urbane, le emissioni di IPA dovute al traffico veicolare, in particolare ai processi di combustione dei motori diesel, sono rilevanti. Le quantità emesse sono correlate all'efficienza e alla qualità tecnica del motore, al grado di manutenzione,

alla quantità di IPA presenti nel carburante, nonché alla presenza ed efficienza di sistemi di riduzione delle emissioni.

Nei processi combustivi si possono verificare, inoltre, reazioni di trasformazione, con conseguenti modifiche alla composizione degli IPA.

Altre fonti di emissione rilevanti sono gli impianti industriali che utilizzano oli combustibili o gasoli.

In genere, gli IPA presenti nell'aria, pur essendo chimicamente stabili, possono degradare reagendo con la luce del sole. I composti di massa maggiore si adsorbono al particolato aerodisperso e si depositano, poi, al suolo. Per la loro relativa stabilità e per la capacità di aderire alle polveri, possono essere trasportati anche a grandi distanze dal luogo di produzione.

Monossido di Carbonio (CO)

Il monossido di carbonio è un gas incolore, inodore e insapore, prodotto dai processi di combustione incompleta di qualsiasi materiale organico, cioè in carenza di ossigeno comburente. Inalato, si lega con l'emoglobina, una proteina presente nei globuli rossi e deputata al trasporto dell'ossigeno, formando la carbossiemoglobina, molecola molto più stabile di quella che si forma tra emoglobina e ossigeno; in questo modo il CO impedisce il normale trasporto dell'ossigeno ai tessuti periferici, determinando effetti tossicologici di diversa entità.

Fortunatamente, le concentrazioni abitualmente rilevate nell'atmosfera urbana producono effetti sulla salute reversibili e non acuti.

Il CO è una molecola stabile che, in atmosfera, non è soggetta a reazioni chimiche; ha un tempo di permanenza di quattro mesi circa. La sua concentrazione decresce progressivamente all'aumentare della distanza dalle sorgenti di emissione, cioè principalmente le strade e il traffico veicolare che le percorre.

Le fonti più importanti di CO sono, infatti, i veicoli a motore, e quindi il traffico, gli insediamenti produttivi e le abitazioni.

La quantità emessa varia in relazione al tipo di motore ed è maggiore in quelli a benzina rispetto ai diesel che, utilizzando più aria, ottengono una combustione più completa. Rilevante è anche il regime del motore: la produzione di CO è maggiore in avviamento, in decelerazione e al minimo, mentre è minore a velocità di crociera. Nel traffico urbano, quindi, la quantità di CO prodotta dai veicoli è relativamente elevata a causa delle frequenti decelerazioni, accelerazioni e soste con il motore al minimo. La concentrazione di CO nei gas di scarico è influenzata anche dal sistema di alimentazione del motore, dalla sua regolazione e dalla presenza o meno dei dispositivi di limitazione delle emissioni. Il progressivo rinnovo del parco autoveicolare e i provvedimenti di fluidificazione del traffico hanno portato, a parità di veicoli circolanti, a una riduzione delle emissioni.

Biossido di Azoto (NO₂)

Pur essendo presenti in atmosfera diverse specie di ossidi di azoto, per la qualità dell'aria ci si riferisce, principalmente, al monossido di azoto (NO), al biossido (NO₂) e alla loro somma pesata.

È un inquinante prevalentemente secondario, prodotto dell'ossidazione del monossido di azoto, emesso direttamente in atmosfera in proporzione minore. Svolge un ruolo fondamentale nella formazione dello smog fotochimico poiché costituisce l'intermedio di base per la produzione di altri inquinanti secondari pericolosi, come l'ozono, l'acido nitrico e l'acido nitroso, che possono depositarsi al suolo per via umida, con le precipitazioni, o per via secca, determinando il fenomeno delle piogge acide, responsabili di danni alla vegetazione e agli edifici. Si tratta inoltre di un gas irritante per le mucose e responsabile di specifiche patologie a carico dell'apparato respiratorio (bronchiti, allergie, irritazioni).

La formazione del biossido di azoto richiede ambienti ad alta densità energetica, come ad esempio le combustioni dei motori, in eccesso di ossigeno. In queste condizioni l'ossigeno disponibile, favorito dalle alte temperature, si lega alle molecole di azoto presenti nell'aria, dando origine dapprima al monossido di azoto e poi al biossido di azoto.

La quantità prodotta cresce con la temperatura di combustione e con la velocità di raffreddamento dei gas prodotti, che impedisce la decomposizione della molecola in azoto ed ossigeno.

Le miscele "ricche", cioè in difetto di aria, producono emissioni con limitate concentrazioni di monossido d'azoto poiché la camera di combustione non raggiunge temperature molto elevate e la concentrazione di ossigeno è limitata; viceversa, è elevata la concentrazione di idrocarburi e monossido di carbonio, per effetto della combustione incompleta.

Miscele "povere", cioè con eccesso di aria, determinano maggiori concentrazioni di NO nelle emissioni, e limitano la resa del motore a causa dell'eccesso di aria che raffredda la camera di combustione. Quando i fumi si mescolano con aria allo scarico, si forma una significativa quantità di biossido d'azoto per ossidazione del monossido ad opera dell'ossigeno.

Altre importanti fonti di ossidi d'azoto sono gli impianti di combustione degli insediamenti produttivi, gli impianti di riscaldamento domestico e le pratiche agricole che utilizzano fertilizzanti azotati, a causa dei processi ossidativi dell'ammoniaca.

Ossidi di Zolfo (SO_x)

Gli ossidi di zolfo presenti in atmosfera sono l'anidride solforosa (SO₂) e l'anidride solforica (SO₃), con predominanza della prima; questi composti sono comunemente indicati come SO_x. L'anidride solforosa, o biossido di zolfo, è un gas incolore, irritante, non infiammabile, molto solubile in acqua e dall'odore pungente. A basse concentrazioni, gli effetti del biossido di zolfo sulla salute umana sono principalmente legati a patologie dell'apparato respiratorio come bronchiti, asma e tracheiti e a irritazioni della pelle, degli occhi e delle mucose. È inoltre accertata una sinergia dannosa in caso di esposizione combinata con il particolato, dovuto probabilmente alla capacità di quest'ultimo di trasportare il biossido di zolfo nelle aree più interne del polmone.

L'SO₂ è responsabile anche dell'ingiallimento delle foglie delle piante poiché interferisce con la formazione e il funzionamento della clorofilla. La presenza di ozono ha un'azione sinergica sugli effetti dell'SO₂, cioè ne aumenta l'effetto negativo sugli organismi vegetali.

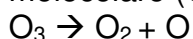
Il biossido di zolfo si forma nel processo di combustione, per ossidazione dello zolfo presente nei combustibili fossili quali carbone, olio combustibile e gasolio. Le fonti di emissione principali sono, dunque, legate agli impianti di produzione di energia per via termica, agli impianti di riscaldamento, a tutte le combustioni industriali e al traffico.

L'anidride solforosa emessa in atmosfera tende a ossidarsi in anidride solforica che, per reazione di idratazione con l'umidità e la pioggia, produce acido solforico, corrosivo, i cui effetti si riscontrano anche sui materiali da costruzione, sui metalli e sulle vernici.

In particolare, l'acido solforico trasforma i carbonati insolubili dei monumenti e delle opere d'arte in solfati solubili, dilavati poi dalla pioggia. In particolari condizioni meteorologiche e in presenza di elevate quantità di emissioni può diffondersi nell'atmosfera e interessare territori situati anche a grandi distanze. Dato che è più pesante dell'aria tende a stratificare nelle zone più basse.

Ozono (O₃)

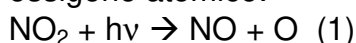
L'ozono è un gas irritante di colore bluastro, costituito da molecole instabili formate da tre atomi di ossigeno; queste molecole si scindono facilmente in ossigeno molecolare (O₂) e un atomo di ossigeno libero, estremamente reattivo



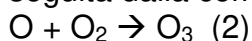
Per queste sue caratteristiche l'ozono è quindi un energico ossidante in grado di demolire sia materiali organici sia inorganici.

L'ozono presente nella bassa troposfera è principalmente il prodotto di una serie complessa di reazioni chimiche di altri inquinanti presenti nell'atmosfera, detti precursori, nelle quali interviene l'azione dell'irraggiamento solare. I principali precursori coinvolti sono gli ossidi di azoto ed i composti organici volatili (COV).

La produzione di ozono in troposfera per reazione chimica ha inizio con la fotolisi del biossido di azoto, ovvero la scissione di questa molecola da parte della radiazione solare, $h\nu$, con lunghezza d'onda inferiore a 430 nm, in monossido d'azoto ed ossigeno atomico:



seguita dalla combinazione dell'ossigeno atomico con ossigeno atmosferico:



Una volta prodotto, l'ozono può a sua volta reagire con il monossido di azoto formatosi dalla reazione (1) per riformare il biossido di azoto di partenza:



L'ozono è quindi prodotto dalla reazione (2) e successivamente rimosso dalla reazione (3) in un ciclo a produzione teoricamente nulla.

In troposfera sono però presenti specie molto reattive chiamate "radicali perossilchilici", convenzionalmente indicati come RO₂, prodotte dalla ossidazione di idrocarburi e altri composti organici volatili. Il monossido di azoto reagisce con questi radicali secondo la reazione generale:



In presenza di radicali perossilchilici la reazione (4) risulta competitiva rispetto alla reazione (3) la quale non ha modo di avvenire, essendo uno dei reagenti, il monossido di azoto, rimosso dalla reazione (4); l'ozono prodotto dalla sequenza di reazione (1) e (2) può quindi accumularsi in atmosfera.

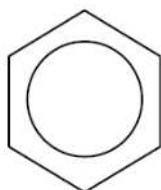
I precursori coinvolti nel ciclo dell'ozono possono essere di origine antropogenica, a seguito di combustioni ed evaporazione di solventi organici, o derivare da sorgenti naturali di emissione quali incendi e vegetazione.

Nei centri urbani gli inquinanti coinvolti nella produzione di ozono derivano principalmente dal traffico veicolare. Nella complessa serie di reazioni coinvolgenti NO_x e composti organici volatili, i vari COV hanno effetti differenti; tra i più reattivi si ricordano il toluene, l'etene, il propene e l'isoprene. Dopo l'emissione, i precursori si disperdono nell'ambiente in maniera variabile a seconda delle condizioni atmosferiche. Affinché dai precursori, con l'azione della radiazione solare, si formi ozono in quantità apprezzabili, è necessario un certo periodo di tempo che può variare da poche ore ad alcuni giorni. Questo fa sì che le concentrazioni di O_3 in un dato luogo non siano linearmente correlate alle quantità di precursori emessi nella zona considerata. Inoltre, visto il tempo necessario per la formazione di ozono, le masse d'aria contenenti O_3 , COV ed NO_x possono percorrere notevoli distanze, anche centinaia di chilometri, determinando effetti in aree diverse da quelle di produzione. Da ciò deriva che il problema dell'inquinamento da ozono non può essere valutato strettamente su base locale, ma deve essere considerato su ampia scala.

Le concentrazioni di ozono sono, quindi, fortemente influenzate dalle condizioni atmosferiche; le reazioni che portano alla sua formazione sono reazioni fotochimiche e quindi le concentrazioni dell'inquinante aumentano con il crescere della radiazione solare e diminuiscono con l'aumentare della nuvolosità. La conseguenza è che i valori massimi di concentrazione di ozono si registrano nel tardo pomeriggio estivo.

L'ozono è una molecola altamente reattiva che, a elevati livelli, può produrre effetti irritanti importanti sui tessuti animali e la degenerazione dei tessuti vegetali. L'esposizione ad alte concentrazioni di ozono, tipicamente per brevi periodi, dà origine, nell'uomo, a irritazioni agli occhi, al naso, alla gola e all'apparato respiratorio, sintomi che possono essere più marcati nel caso di attività fisica particolarmente intensa. Inoltre l'esposizione a elevate concentrazioni di ozono può accentuare gli effetti di patologie esistenti, quali asma, malattie dell'apparato respiratorio e allergie. Va detto infine che gli effetti dell'ozono tendono a cessare piuttosto velocemente con l'esaurirsi del episodio di accumulo di questo inquinante.

Benzene (C_6H_6)



Product Name:	BENZENE
CAS:	71-43-2
MF:	C_6H_6
MW:	78.11
EINECS:	200-753-7

Il benzene è un idrocarburo aromatico a struttura esagonale. Conosciuto anche come benzolo, è la molecola aromatica più semplice e per questo lo si può definire il composto-base della classe degli idrocarburi aromatici.

A temperatura ambiente si presenta come un liquido incolore a rapida evaporazione e altamente infiammabile.

La sua origine in ambiente è sia naturale sia antropica; fra le fonti naturali, che peraltro hanno un ruolo minimo, si ricordano gli incendi boschivi. La maggior parte del benzene presente nell'aria è, invece, un sottoprodotto delle attività umane e, fra queste, principalmente le combustioni parziali.

Per quanto riguarda l'apporto dovuto al traffico, le emissioni dei mezzi a benzina prevalgono rispetto ai diesel e provengono, per circa il 95%, dai gas di scarico; il restante 5% è causato dall'evaporazione del carburante dal serbatoio e dal motore durante le soste e i rifornimenti.

Lo IARC classifica il benzene come sostanza cancerogena per l'uomo di classe I.

Si riassumono, di seguito, le principali sorgenti di emissione degli inquinanti considerati.

Inquinanti	Principali sorgenti di emissione
Particolato Fine*/** PM10	Traffico autoveicolare on road e off road, impianti riscaldamento, centrali termoelettriche, impianti industriali, fenomeni di risollevarimento
Monossido di Carbonio* CO	Traffico autoveicolare on road e off road (processi di combustione incompleta dei combustibili fossili), impianti riscaldamento, centrali termoelettriche, impianti industriali
Biossido di Azoto* NO ₂	Impianti di riscaldamento, traffico autoveicolare on road e off road, centrali termoelettriche, attività industriali (processi di combustione con ossigeno e azoto atmosferici)
Biossido di Zolfo* SO ₂	Impianti riscaldamento, centrali termoelettriche, combustione di prodotti organici di origine fossile contenenti zolfo (gasolio, carbone, oli combustibili), veicoli diesel
Ozono** O ₃	Non ci sono significative sorgenti antropiche di emissione in atmosfera
Idrocarburi non Metanici* (IPA, Benzene)	Traffico autoveicolare on road off road, evaporazione dei carburanti, alcuni processi industriali, impianti di riscaldamento

4.2 Normativa di riferimento

L'esigenza di evitare, prevenire e ridurre gli effetti nocivi dell'inquinamento atmosferico sulla salute umana e sull'ambiente è la finalità della vigente normativa in materia di valutazione e gestione della qualità dell'aria ambiente ossia del Decreto Legislativo 13 agosto 2010, n. 155, di attuazione della Direttiva 2008/50/CE.

A tal fine, il Decreto individua gli obiettivi di qualità dell'aria ambiente, stabilisce metodi e criteri di valutazione uniformi sul territorio nazionale, utilizza le informazioni

sulla qualità dell'aria ambiente per individuarne gli effetti sulla salute umana e sull'ambiente e per stabilire le azioni di contrasto, prevedendo altresì il monitoraggio delle tendenze a lungo termine e degli eventuali miglioramenti determinati dalle azioni intraprese.

La norma individua, quindi:

- valori limite degli inquinanti per la protezione della salute umana e dell'ambiente;
- livelli critici per la protezione dei recettori naturali e degli ecosistemi;
- valori obiettivo per la protezione della salute umana e dell'ambiente;
- soglie di informazione e di allarme per la protezione della salute umana;
- obiettivi a lungo termine per la protezione della salute umana e dell'ambiente.

Per tutti gli inquinanti sopra considerati sono in vigore i limiti individuati dal Decreto Legislativo 13 agosto 2010, n. 155, di attuazione della Direttiva 2008/50/CE.

Il D.Lgs. 155/2010, in effetti, ha riordinato e unificato la norma previgente, mantenendone il sistema di limiti e di prescrizioni, lasciando invariate le sostanze da controllare, con i relativi limiti, e regolamentando - per la prima volta a livello nazionale - il particolato PM_{2,5}.

Nelle Tabelle che seguono si riportano, per ciascun inquinante, i limiti di legge previsti dal D.Lgs. 155/2010, suddivisi in limiti di legge mediati sul breve periodo, correlati all'esposizione acuta della popolazione, e limiti di legge mediati su lungo periodo, correlati all'esposizione cronica della popolazione. Sono infine indicati i limiti di legge stabiliti dal D.Lgs. 155/2010 per la protezione della vegetazione.

INQUINANTE	TIPOLOGIA	CONCENTRAZIONE
PM ₁₀	Valore limite giornaliero da non superare più di 35 volte per anno civile	50 µg/m ³
O ₃	Soglia di informazione Media oraria *	180 µg/m ³
O ₃	Soglia di allarme Media oraria *	240 µg/m ³
NO ₂	Soglia di allarme **	400 µg/m ³
NO ₂	Valore limite orario da non superare più di 18 volte per anno civile	200 µg/m ³
CO	Valore limite Media massima giornaliera calcolata su 8 h	10 mg/m ³
SO ₂	Soglia di allarme **	500 µg/m ³
SO ₂	Valore limite orario da non superare più di 24 volte per anno civile	350 µg/m ³
SO ₂	Valore limite giornaliero da non superare più di 3 volte per anno civile	125 µg/m ³

* per l'applicazione dell'articolo 10 comma 1, deve essere misurato o previsto un superamento di tre ore consecutive

** misurato per 3 ore consecutive, presso siti fissi di campionamento aventi un'area di rappresentatività di almeno 100 Km² oppure pari all'estensione dell'intera zona o dell'intero agglomerato se tale zona o agglomerato sono meno estesi

INQUINANTE	TIPOLOGIA	CONCENTRAZIONE	NOTE
PM10	Valore limite Media su anno civile	40 µg/m ³	
PM2.5	Valore limite Media su anno civile	25 µg/m ³	
O ₃	Valore obiettivo per la protezione della salute Media massima giornaliera calcolata su 8 h da non superare per più di 25 volte per anno civile come media su 3 anni	120 µg/m ³	
O ₃	Valore obiettivo a lungo termine per la protezione della salute umana Media massima giornaliera calcolata su 8 h nell'arco dell'anno civile	120 µg/m ³	Data entro la quale deve essere raggiunto l'obiettivo a lungo termine non definita
NO ₂	Valore limite Anno civile	40 µg/m ³	
Pb	Valore limite Media su anno civile	0.5 µg/m ³	
C ₆ H ₆	Valore limite Media su anno civile	5 µg/m ³	
As	Valore obiettivo Media su anno civile	6 ng/m ³	
Ni	Valore obiettivo Media su anno civile	20 ng/m ³	
Cd	Valore obiettivo Media su anno civile	5 ng/m ³	
B(a)P	Valore obiettivo Media su anno civile	1 ng/m ³	

INQUINANTE	TIPOLOGIA	CONCENTRAZIONE	NOTE
SO ₂	Livello critico per la vegetazione Anno civile	20 µg/m ³	
SO ₂	Livello critico per la vegetazione (1 ottobre - 31 marzo)	20 µg/m ³	
NO _x	Limite critico per la vegetazione Anno civile	30 µg/m ³	
O ₃	Valore obiettivo per la protezione della vegetazione AOT40 (calcolato sulla base dei valori di 1 h) da maggio a luglio *	18000 µg/m ³ h come media su 5 anni	
O ₃	Valore obiettivo a lungo termine per la protezione della vegetazione AOT40 (calcolato sulla base dei valori di 1 h) da maggio a luglio *	6000 µg/m ³ h come media su 5 anni	Data entro la quale deve essere raggiunto l'obiettivo a lungo termine non definita

* AOT 40= Accumulated Ozone exposure over a Threshold of 40 Parts Per Billion definito come la somma delle differenze tra le concentrazioni orarie di ozono e la soglia prefissata 40 ppb, relativamente alle ore di luce.

5 - Informazioni sulla strumentazione e sulle analisi

Gli analizzatori in continuo per l'analisi degli inquinanti allestiti a bordo delle stazioni rilocabili hanno caratteristiche conformi al D.Lgs. 155/2010 (i volumi sono stati normalizzati ad una temperatura di 20°C ed una pressione di 101,3 kPa) e realizzano acquisizione, misura e registrazione dei dati in modo automatico (gli orari indicati si riferiscono all'ora solare). La determinazione del particolato inalabile PM10 è stata realizzata con analizzatore in continuo (mediante principio di misura ad attenuazione di raggi beta), che utilizza filtri da 47 mm di diametro, in nitrato di cellulosa, e cicli di prelievo di 24 ore.

Le determinazioni analitiche degli idrocarburi policiclici aromatici IPA (con riferimento al Benzo(a)Pirene) sono state effettuate al termine del ciclo di campionamento su filtri esposti in nitrato di cellulosa, mediante cromatografia liquida ad alta prestazione (HPLC) "metodo UNI EN 15549:2008.

Le determinazioni del Benzo(a)Pirene sono state eseguite seguendo frequenze utili a rispettare l'adeguamento agli obiettivi di qualità dei dati previsti dall'allegato I al D.Lgs. 155/2010.

6 - Efficienza di campionamento

Al fine di assicurare il rispetto degli obiettivi di qualità dei dati di cui all'Allegato I del D.Lgs. 155/2010 e l'accuratezza delle misurazioni, la normativa stabilisce i criteri in materia di incertezza dei metodi di valutazione, di periodo minimo di copertura e di raccolta minima dei dati.

I requisiti relativi alla raccolta minima dei dati e al periodo minimo di copertura non comprendono le perdite di dati dovute alla taratura periodica o alla manutenzione ordinaria della strumentazione. Per le misurazioni in continuo di biossido di zolfo, biossido di azoto, ossidi di azoto, monossido di carbonio, benzene, particolato e piombo, la raccolta minima di dati deve essere del 90% nell'arco dell'intero anno civile. Per le misurazioni indicative, il periodo minimo di copertura deve essere del 14% nell'arco dell'intero anno civile (pari a 52 giorni/anno), con una resa del 90%; in particolare le misurazioni possono essere uniformemente distribuite nell'arco dell'anno civile o, in alternativa, effettuate per otto settimane equamente distribuite nell'arco dell'anno. Nella pratica, le otto settimane di misura nell'arco dell'anno possono essere organizzate con rilievi svolti in due periodi, di quattro settimane consecutive ciascuno, tipicamente nel semestre invernale (1 ottobre - 31 marzo) e in quello estivo (1 aprile - 30 settembre), caratterizzati da una diversa prevalenza delle condizioni di rimescolamento dell'atmosfera.

Anche per gli IPA e per gli altri metalli la percentuale per le misurazioni indicative è pari al 14% (con una resa del 90%); è comunque possibile applicare un periodo di copertura più basso, ma non inferiore al 6%, purché si dimostri il rispetto dell'incertezza estesa nel calcolo della media annuale.

In relazione a quanto sopraesposto, nel corso delle campagne di monitoraggio svolte a Alano di Piave, le percentuali minime di raccolta dati sono state abbondantemente superate. A conclusione della seconda campagna di monitoraggio, il grado di copertura annuale ha raggiunto il 28%.

7 - Analisi dei dati rilevati

In questo paragrafo si illustrano i risultati ottenuti per ogni inquinante monitorato rispetto ai valori limite e ai valori obiettivo previsti dalla normativa; si formulano, poi, alcune considerazioni sulla loro variazione stagionale, rappresentata graficamente nel sottoparagrafo 7.1.

Polveri PM10: nel periodo di monitoraggio non sono stati rilevati superamenti del limite giornaliero di esposizione di $50 \mu\text{g}/\text{m}^3$. Il dato massimo è stato di $33 \mu\text{g}/\text{m}^3$. Il valore medio del periodo si è attestato sui $14 \mu\text{g}/\text{m}^3$, inferiore al limite annuale di $40 \mu\text{g}/\text{m}^3$. Considerando entrambi i periodi d'indagine, la media ponderata è di $24 \mu\text{g}/\text{m}^3$.

Il confronto con la stazione di riferimento per l'area feltrina, situata a Feltre in via Colombo, evidenzia una situazione complessiva omogenea per i due siti nel periodo estivo, mentre in quello invernale la stazione di riferimento di Feltre presenta una situazione peggiore, sia in termini di media delle concentrazioni sia per il numero dei superamenti del limite di $50 \mu\text{g}/\text{m}^3$.

		PM10 ($\mu\text{g}/\text{m}^3$)	
		Stazione rilocabile di Alano di Piave	Stazione di confronto di Feltre
9 novembre 2017 - 22 gennaio 2018	Media	29	42
	n° superamenti	3	21
	n° dati	70	75
	% superamenti	4	28
3 maggio 2018 - 25 luglio 2018	Media	14	13
	n° superamenti	0	0
	n° dati	40	40
	% superamenti	0	0
MEDIA PONDERATA	Media	24	32
	n° superamenti	3	21
	n° dati	110	115
	% superamenti	3	18

Benzene: il valore medio dei dati giornalieri di benzene, di $0,1 \mu\text{g}/\text{m}^3$, è inferiore al limite annuale fissato in $5 \mu\text{g}/\text{m}^3$. Considerando entrambi i periodi d'indagine, la media ponderata è di $1,2 \mu\text{g}/\text{m}^3$.

		Benzene ($\mu\text{g}/\text{m}^3$)	
		Stazione rilocabile di Alano di Piave	Stazione di confronto di Feltre
9 novembre 2017 - 22 gennaio 2018	MEDIA	2.6	3.3
	n° dati	69	16
3 maggio 2018 - 25 luglio 2018	MEDIA	0.1	0.3
	n° dati	82	9
MEDIA PONDERATA	MEDIA	1.2	2.2
	n° dati	151	25

Benzo(a)Pirene: la media dei valori riscontrati nel periodo di monitoraggio è di $0,1 \text{ ng}/\text{m}^3$, inferiore all'obiettivo annuale fissato in $1 \text{ ng}/\text{m}^3$. Considerando entrambi i periodi d'indagine, la media ponderata è di $2,3 \text{ ng}/\text{m}^3$. Il confronto con la stazione di riferimento dell'area Feltrina fa emergere una situazione migliore per il sito di Alano, nonostante la media ponderata dell'intero periodo di monitoraggio risulti superiore al valore obiettivo.

		Benzo(a)Pirene (ng/m ³)	
		Stazione rilocabile di Alano di Piave	Stazione di confronto di Feltre
9 novembre 2017 - 22 gennaio 2018	MEDIA	3.7	7.4
	n° dati	64	26
3 maggio 2018 - 25 luglio 2018	MEDIA	0.05	0.02
	n° dati	38	30
MEDIA PONDERATA	MEDIA	2.3	3.5
	n° dati	102	56

Ozono: durante la campagna estiva si sono registrati 3 superamenti della soglia di informazione alla popolazione di 180 µg/m³ ma nessun superamento della soglia di allarme di 240 µg/m³. Tutti e tre i superamenti orari si sono verificati il 30 giugno, con un valore massimo di 197 µg/m³.

Anidride solforosa: le concentrazioni rilevate sono di gran lunga inferiori ai limiti di legge. Il dato massimo orario rilevato è stato di 5 µg/m³, da confrontarsi col limite di 350 µg/m³.

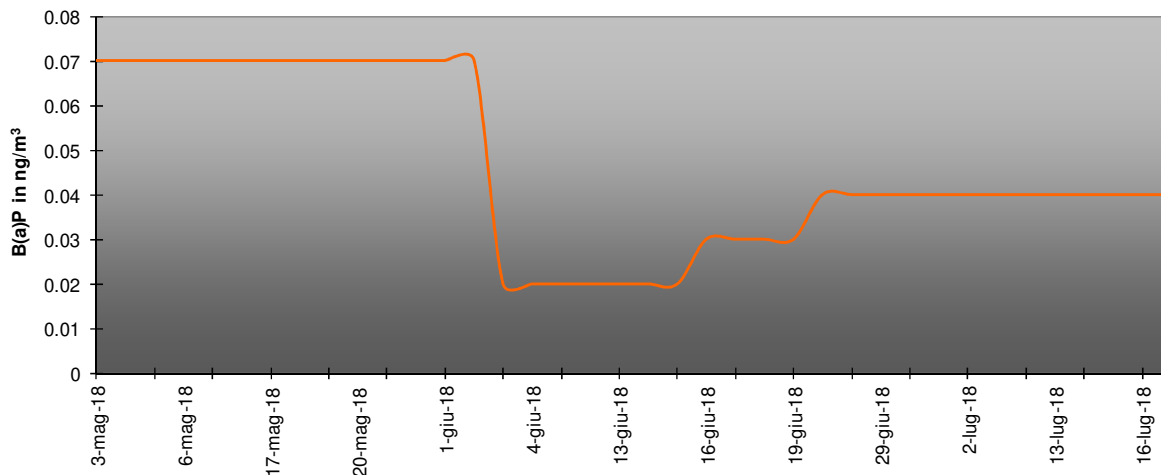
Biossido di azoto: le concentrazioni misurate si sono mantenute al di sotto dei limiti di legge. Il dato massimo orario rilevato nel periodo di monitoraggio è stato di 51 µg/m³, da confrontarsi con un limite orario di 200 µg/m³ da non superare più di 18 volte all'anno. Il dato medio del periodo è stato di 13 µg/m³, inferiore al limite annuale per la protezione della salute umana fissato in 40 µg/m³.

Monossido di carbonio: le concentrazioni rilevate sono inferiori ai limiti di legge. Il valore massimo della media mobile a otto ore è stato di 0,6 mg/m³, rispetto al limite massimo di 10 mg/m³.

7.1 - Rappresentazione grafica dei dati

Questo paragrafo contiene alcune valutazioni sull'andamento dei principali parametri monitorati, evidenziando le eventuali correlazioni con i fattori climatici e con le fonti di emissione.

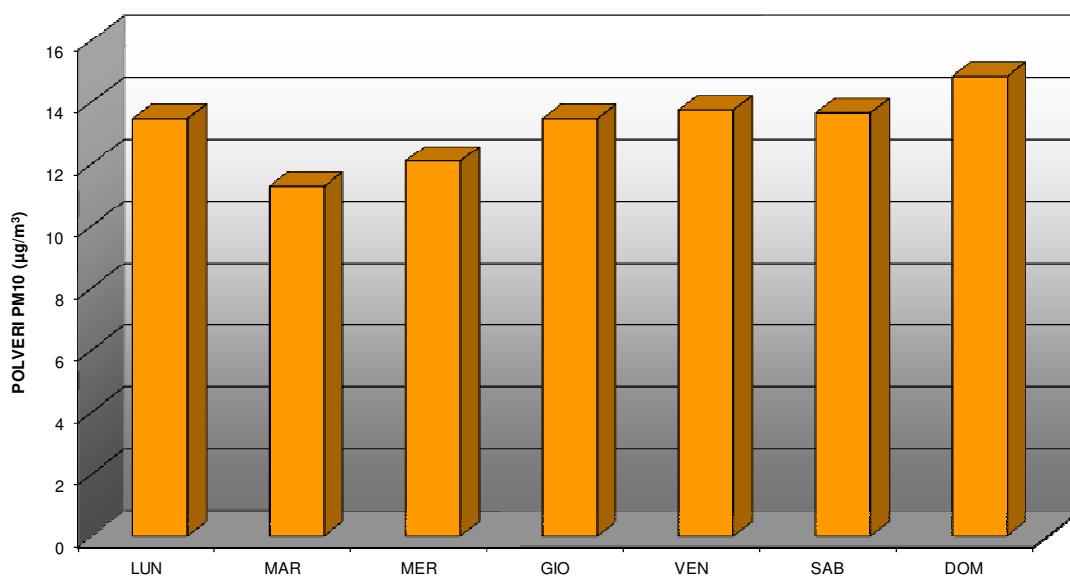
COMUNE DI ALANO DI PIAVE: MEDIE GIORNALIERE DI BENZO(a)PIRENE
DAL 3 MAGGIO AL 25 LUGLIO 2018



Il grafico lineare del Benzo(a)Pirene si mantiene su valori sempre molto bassi e prossimi al limite di rilevabilità, come atteso per la campagna di monitoraggio estiva.

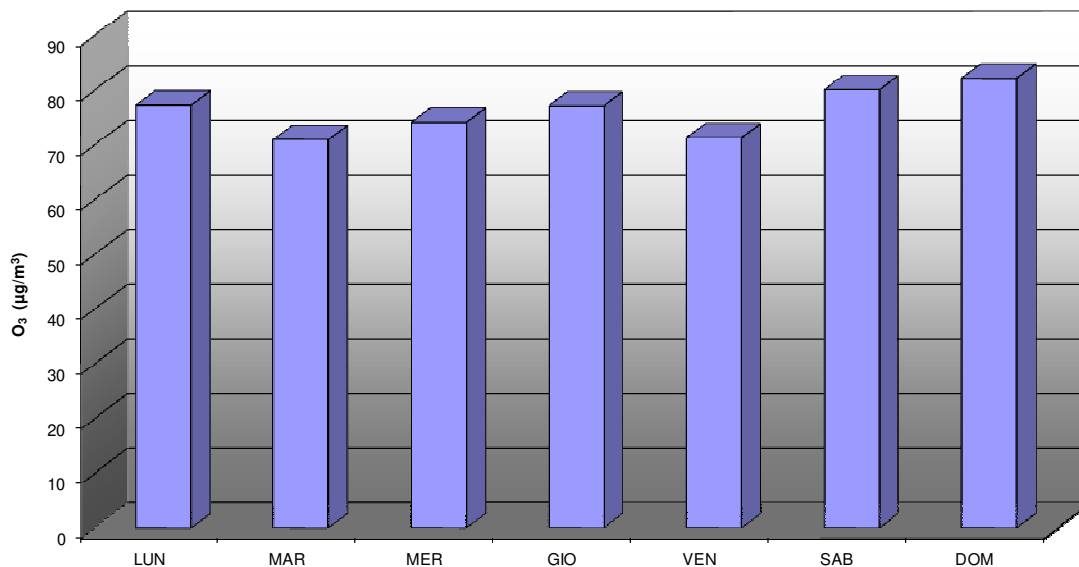
I dati sono stati quindi elaborati per costruire una settimana-tipo e verificare in quali giorni-tipo si sono riscontrate le maggiori concentrazioni di inquinanti.

COMUNE DI ALANO DI PIAVE: PARAMETRO POLVERI PM10
SETTIMANA TIPO DAL 3 MAGGIO AL 25 LUGLIO 2018



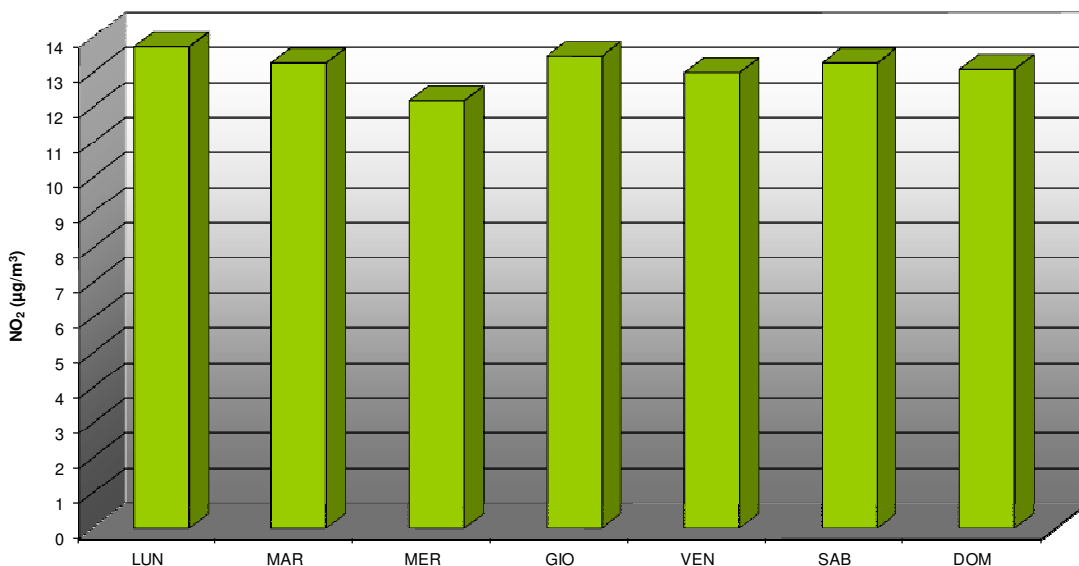
La concentrazione delle polveri PM10 ha un intervallo di oscillazione piuttosto contenuto, con valori leggermente superiori a fine settimana.

COMUNE DI ALANO DI PIAVE PARAMETRO: OZONO (O₃)
SETTIMANATIPO DAL 3 MAGGIO AL 25 LUGLIO 2018



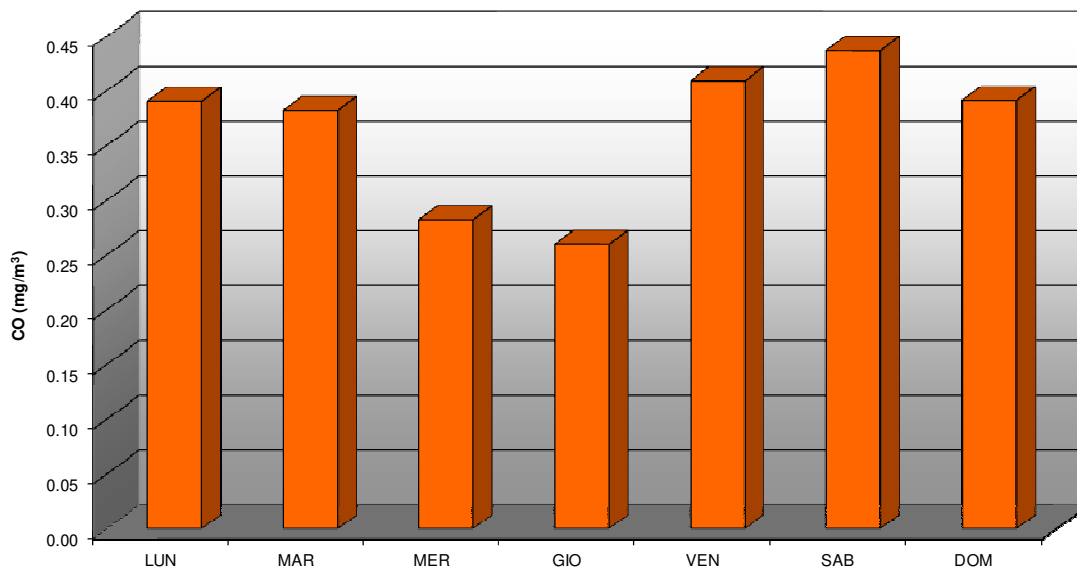
Il massimo relativo settimanale dell'ozono si manifesta nella giornata di domenica.

COMUNE DI ALANO DI PIAVE: PARAMETRO BISSIDO DI AZOTO (NO₂)
SETTIMANATIPO DAL 3 MAGGIO AL 25 LUGLIO 2018



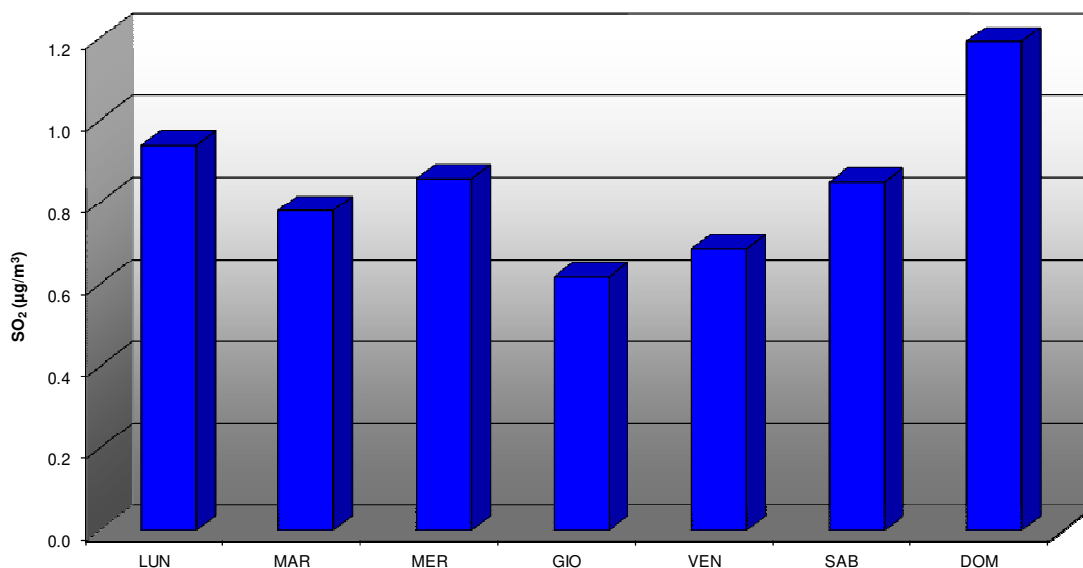
La concentrazione del biossido d'azoto presenta un andamento pressoché costante durante la settimana.

**COMUNE DI ALANO DI PIAVE: PARAMETRO MONOSSIDO DI CARBONIO (CO)
SETTIMANA TIPO DAL 3 MAGGIO AL 25 LUGLIO 2018**



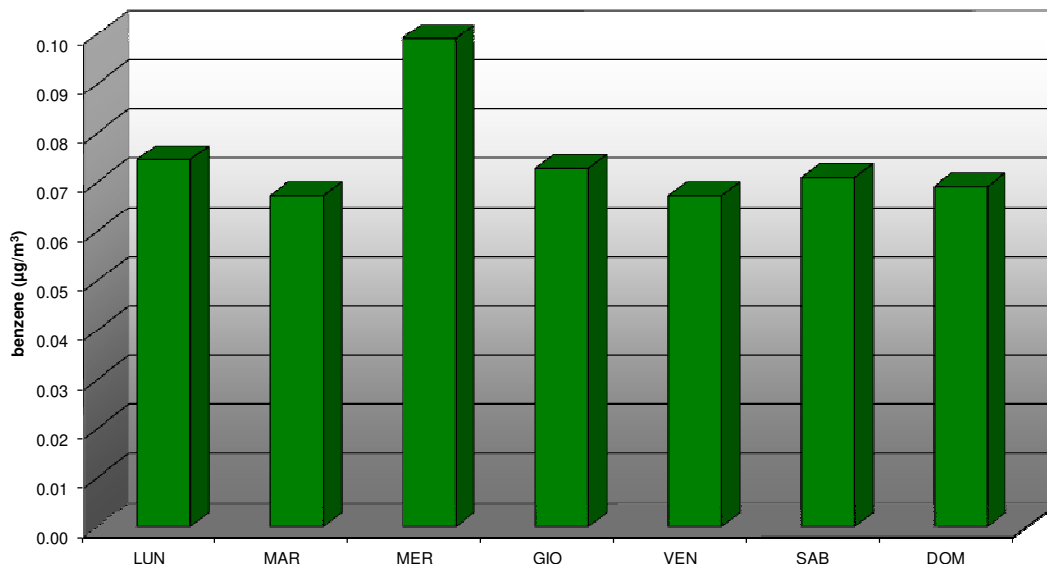
La concentrazione del monossido di carbonio è oscillante nel corso della settimana, con un massimo nella giornata di sabato.

**COMUNE DI ALANO DI PIAVE: PARAMETRO ANIDRIDE SOLFOROSA (SO₂)
SETTIMANA TIPO DAL 3 MAGGIO AL 25 LUGLIO 2018**



L'anidride solforosa è presente con concentrazioni molto basse, vicine al limite di rilevabilità strumentale; nella sola giornata di domenica il valore medio di questo inquinante supera la soglia di 1 µg/m³.

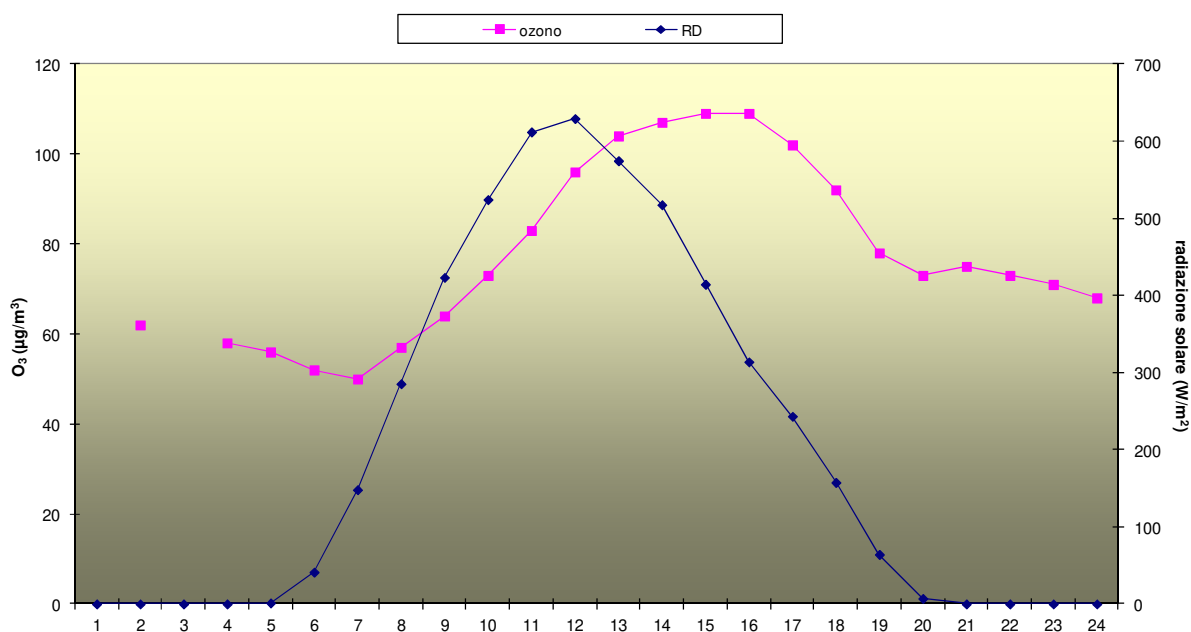
**COMUNE DI ALANO DI PIAVE: PARAMETRO BENZENE (C₆H₆)
 SETTIMANA TIPO DAL 3 MAGGIO AL 25 LUGLIO 2018**



Il benzene ha valori di concentrazione sempre molto bassi, con un massimo relativo nella giornata di mercoledì.

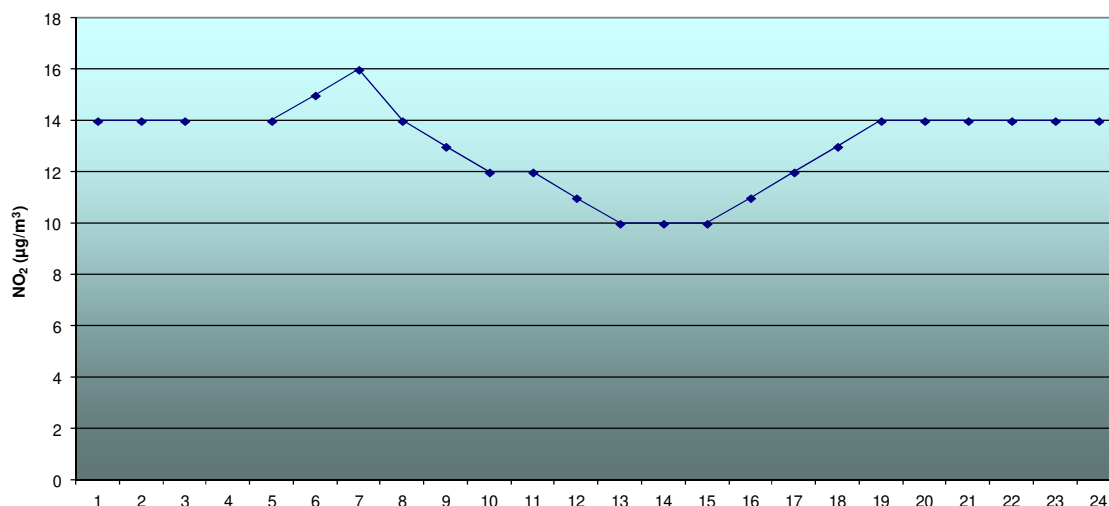
I diagrammi che seguono rappresentano, infine, il giorno tipo, e quindi la variazione giornaliera degli inquinanti monitorati in continuo e le fasce orarie di maggiore concentrazione nell'arco della giornata. L'elaborazione è stata eseguita in base all'ora solare; l'interruzione dei grafici è dovuta alla mancanza del dato in corrispondenza della fase di taratura quotidiana dello strumento.

**COMUNE DI ALANO DI PIAVE: GIORNO TIPO OZONO (O₃) E RADIAZIONE SOLARE
 DAL 3 MAGGIO AL 25 LUGLIO 2018**



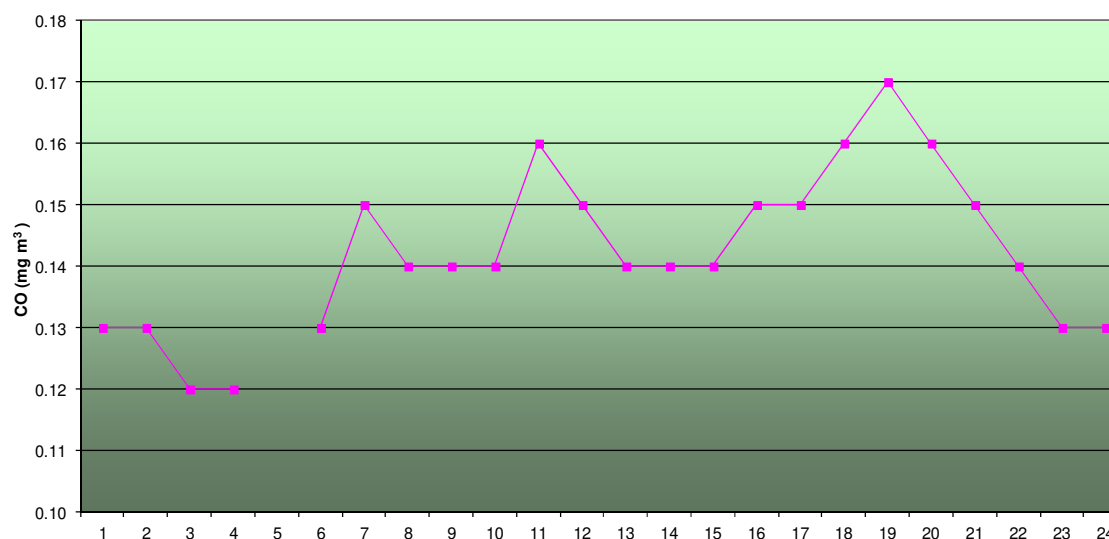
L'ozono ha un andamento associato a quello della radiazione solare il cui picco (tracciato blu) precede di alcune ore il picco dell'ozono; quest'ultimo raggiunge la massima concentrazione nel pomeriggio.

COMUNE DI ALANO DI PIAVE: PARAMETRO BISSIDO DI AZOTO (NO₂)
GIORNO TIPO DAL 3 MAGGIO AL 25 LUGLIO 2018



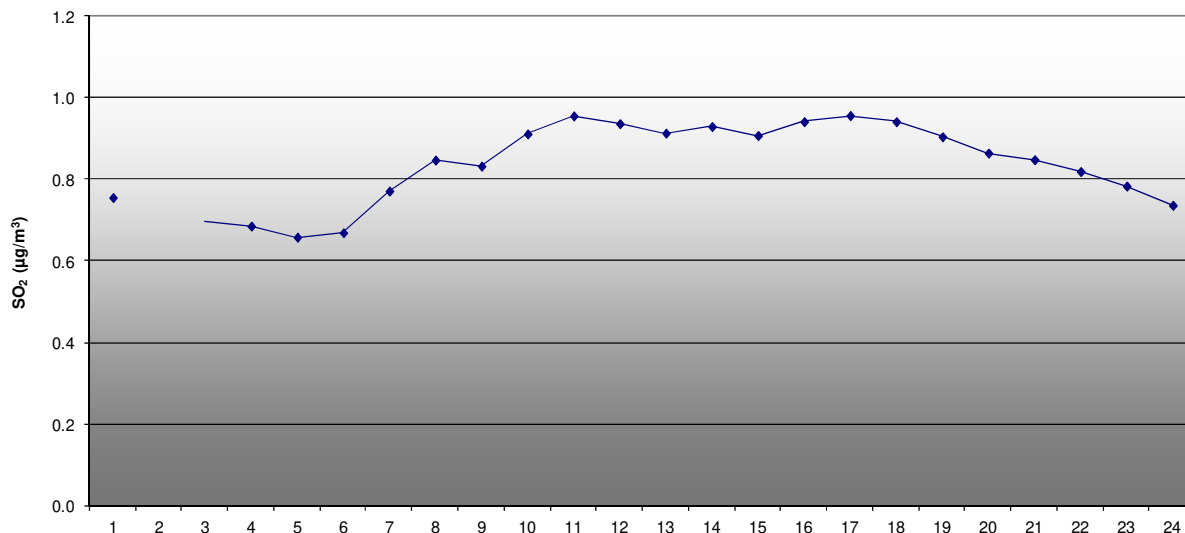
L'andamento del biossido d'azoto presenta un leggero picco al primo mattino per poi calare durante la giornata, ritornando su valori leggermente più alti nelle ore serali e notturne.

COMUNE DI ALANO DI PIAVE: PARAMETRO MONOSSIDO DI CARBONIO (CO)
GIORNO TIPO DAL DAL 3 MAGGIO AL 25 LUGLIO 2018



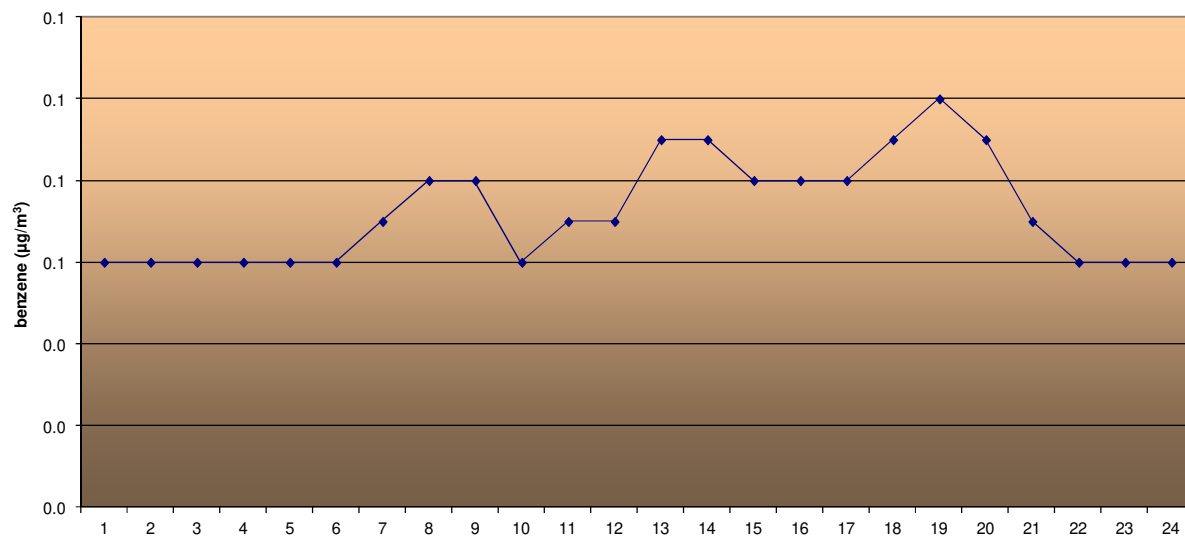
Il monossido di carbonio si mantiene sempre su valori molto bassi, con leggerissimi incrementi al primo mattino, verso metà giornata e alla sera.

COMUNE DI ALANO DI PIAVE: PARAMETRO ANIDRIDE SOLFOROSA (SO₂)
GIORNO TIPO DAL 3 MAGGIO AL 25 LUGLIO 2018



L'anidride solforosa assume valori nell'intorno del limite di rilevabilità, con concentrazioni praticamente trascurabili.

COMUNE DI ALANO DI PIAVE: PARAMETRO BENZENE (C₆H₆)
GIORNO TIPO DAL 3 MAGGIO AL 25 LUGLIO 2018



Il benzene presenta un andamento simile a quello del monossido di carbonio, con un picco al mattino, uno nel primo pomeriggio e uno alla sera.

Non è stato possibile effettuare questo tipo di elaborazioni per il PM10 poiché l'analizzatore in continuo, conformemente alle indicazioni normative, fornisce solamente le medie giornaliere.

Nel caso del PM10, poiché la normativa, per il confronto con i termini di riferimento, prevede valutazioni nel corso di un anno, data la limitatezza del periodo di monitoraggio si è ritenuto opportuno applicare ai dati di monitoraggio rilevati un programma messo a punto dall'Osservatorio Regionale Aria di ARPAV che consente di effettuare una stima sul probabile superamento dei limiti di legge.

Tale metodologia si articola nei seguenti passaggi:

1. per un sito di misura sporadico (campagna di monitoraggio) si sceglie la stazione fissa più rappresentativa (la stazione più vicina oppure una caratterizzata dalla stessa tipologia di emissioni e, statisticamente, dallo stesso tipo di meteorologia);
2. si calcola un fattore di correzione per passare dall'arco temporale monitorato all'anno, sulla base dei parametri di distribuzione dei dati misurati nella stazione fissa;
3. si applica il fattore di correzione calcolato per estrapolare il parametro statistico annuale incognito nel sito sporadico;
4. si confrontano il parametro statistico annuale estrapolato e il valore limite di legge.

I parametri statistici di interesse sono la media e il 90° percentile. Quest'ultimo si utilizza perché, in una distribuzione di 365 valori, il 90° percentile corrisponde al 36° valore massimo. Poiché per il PM10 sono consentiti 35 superamenti del valore limite di 50 µg/m³ su 24 ore, in una serie annuale di 365 valori giornalieri il rispetto del limite di legge è garantito se il 36° valore in ordine di grandezza è minore di 50 µg/m³.

Stazione fissa di Feltre dati 2017 / 2018; stazione mobile di Alano di Piave: dati dal 9 novembre al 22 gennaio 2018 e dal 3 maggio al 25 luglio 2018	STAZIONE FISSA	SITO SPORADICO	RISULTATO	
	Feltre	Alano di Piave	Valori Annuali Estrapolati	
data	PM10	PM10	Alano di Piave	
	(ug/m³)	(ug/m³)	90° perc	33
giorni di rilevamento	362	150	media	19
n° superamenti del V.L. di 50 µg/m³	29	3		
media	24	21		

La tabella relativa all'intera campagna eseguita a Alano di Piave, nel semestre estivo e invernale, a confronto con la stazione fissa di Feltre "area feltrina", evidenzia un valore del 90° percentile di 33 µg/m³ e una media di 19 µg/m³, a indicare una stima di superamenti del limite di legge inferiore ai 35 consentiti e una media annuale all'interno dei limiti.

L'applicazione del modello all'intero periodo di monitoraggio fa quindi presupporre il rispetto dei 35 superamenti annui, consentiti, del limite di 50 µg/m³.

8 - Valutazione attraverso gli Indici Sintetici per la Qualità dell'Aria

Negli ultimi anni, a seguito di un'intensa attività di ricerca scientifica rivolta allo studio degli effetti degli agenti inquinanti, si è affermata la necessità di sviluppare azioni e politiche di riduzione dell'inquinamento atmosferico. Tali politiche, che nel corso degli ultimi anni hanno prodotto numerosi risultati positivi quali l'abbattimento delle concentrazioni di biossido di zolfo, di piombo e di monossido di carbonio, oggi affrontano problematiche legate a inquinanti atmosferici quali il biossido di azoto, il PM10 e l'ozono, per i quali solo recentemente si è presa coscienza dell'effettiva criticità.

Per supportare l'azione preventiva è necessario informare la popolazione comunicando il rischio cui è sottoposta. A tal fine, in diversi Paesi si utilizza un sistema di indici semplice e di comprensione immediata. Qualsiasi sia la metodologia di calcolo utilizzata, un simile indice non contiene la misura dell'inquinante rilevato dalla singola stazione di monitoraggio, ma permette di rendere noto al cittadino lo "stato" della qualità dell'aria per zone estese, in cui le concentrazioni di inquinanti, e quindi i livelli di rischio per la salute, sono confrontabili.

Gli inquinanti solitamente inclusi nella definizione dei così detti "indici di qualità dell'aria" sono quelli che hanno effetti a breve termine, quali il monossido di carbonio (CO), il biossido di azoto (NO₂), l'ozono (O₃), il biossido di zolfo (SO₂), il particolato (PTS, PM10 o PM2.5).

Per quanto riguarda l'utilizzo di indici di qualità dell'aria nel panorama italiano, le principali esperienze sono state condotte da Emilia Romagna e Piemonte.

Nel calcolo dell'"Indice di Qualità dell'Aria" (IQA) ARPA Emilia-Romagna ha deciso di includere solo il PM10, l'NO₂ e l'O₃ che, tra gli inquinanti con effetti a breve termine, sono quelli che, nel loro territorio, hanno le maggiori criticità; sono stati invece esclusi il CO e l'SO₂ che, negli ultimi decenni, sono drasticamente diminuiti, tanto che le loro concentrazioni sono ormai stabilmente e ampiamente inferiori ai limiti di legge.

L'approccio utilizzato è basato sulla standardizzazione rispetto ai limiti di legge, ossia per ciascuno degli inquinanti considerati si calcola il relativo sottoindice (Ip) con la seguente formula:

$$I_p = C_p / L_p \times 100$$

p = sottoindice per l'inquinante p
C_p = concentrazione dell'inquinante p
L_p = valore di riferimento dell'inquinante p

I livelli di riferimento per la standardizzazione sono i seguenti:

- PM10: media giornaliera. Valore di riferimento: 50 µg/m³.
- O₃: valore massimo delle medie di 8 ore calcolate ogni ora sulle 8 ore precedenti dalle ore 01:00 alle ore 24:00. Valore di riferimento: 120 µg/m³.
- NO₂: valore massimo orario sulle 24 ore. Valore di riferimento: 200 µg/m³.

L'indice sintetico IQA è il valore assunto dal sottoindice peggiore.

Le motivazioni principali del suo impiego sono:

- è l'approccio più utilizzato in ambito internazionale;
- consente di elaborare un indice immediato anche se carente di approfondimenti scientifici accurati;

- è sufficiente che un sotto-indice sia maggiore del limite di legge perché l'indice complessivo assuma un valore maggiore di 100;
- è più facilmente utilizzabile in ambito previsionale.






La scala di valori dell'indice è stata scelta con una gradazione a step uniformi, pari a 50 unità, ed è composta da 5 classi. L'adozione di un numero limitato di classi è legata sia alle capacità previsionali dei modelli di previsione della qualità dell'aria (utilizzo di primaria importanza dell'indice), sia a scelte di natura comunicativa.

L'indice di qualità dell'aria adottato da ARPAV, come quello di ARPA Emilia Romagna, fa riferimento a 5 classi di giudizio, cui sono associati altrettanti colori (come da tabella che segue) e si calcola in base a indicatori di legge relativi ai 3 inquinanti ritenuti critici in Veneto:

- concentrazione media giornaliera di PM10;
- valore massimo orario di Biossido di azoto;
- valore massimo delle medie su 8 ore di Ozono.

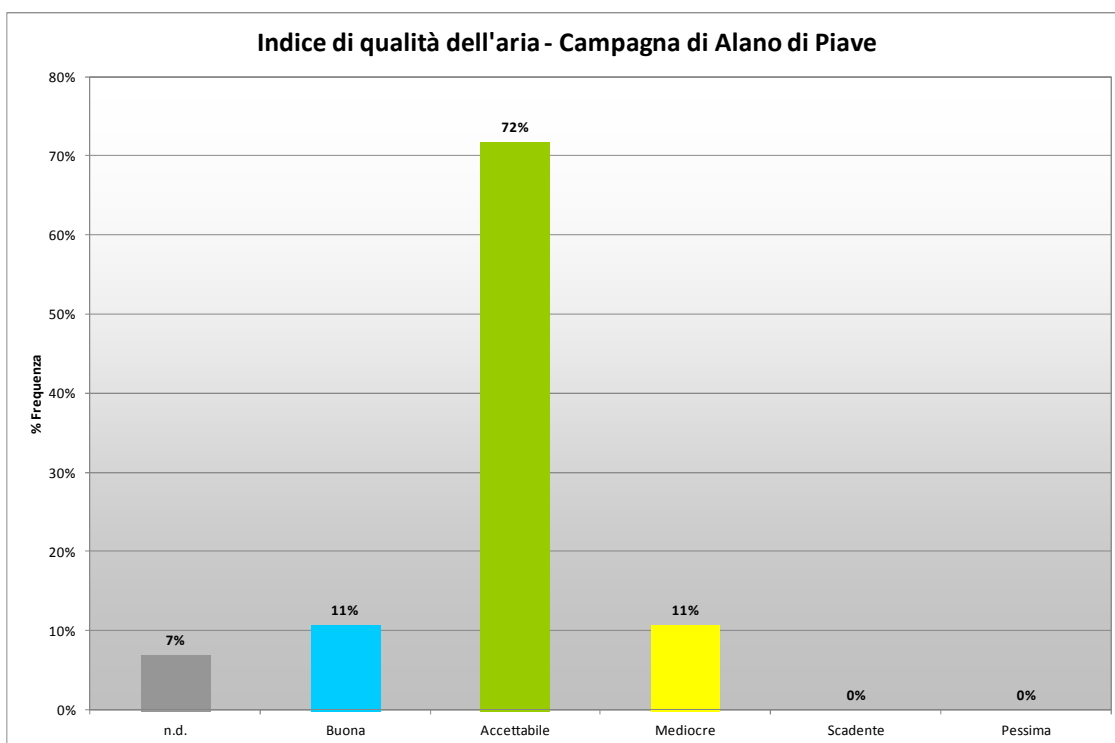
Se la misura di uno dei tre inquinanti non risulta valida per un dato giorno, per quel giorno non si calcola l'indice di qualità dell'aria che risulta, quindi, n.d. non determinato.

Nella tabella che segue si riportano i colori e i relativi giudizi legati all'indice di qualità dell'aria.

Cromatismi	Qualità dell'aria
	Buona
	Accettabile
	Mediocre
	Scadente
	Pessima

L'indice di qualità dell'aria adottato da ARPAV è un indice cautelativo e quindi esprime un giudizio sulla qualità dell'aria basandosi sempre sullo stato del peggiore fra i tre inquinanti considerati.

8.1 Valutazione dell'IQA complessivo (Indice Qualità Aria) applicato al monitoraggio eseguito ad Alano di Piave



Alano di Piave indice IQA		
9 novembre 2017 - 22 gennaio 2018		
3 maggio - 25 luglio 2018		
giudizio sintetico	Indice IQA	
	% di frequenza	n° giorni
buona	10.7%	17
accettabile	71.7%	114
mediocre	10.7%	17
scadente	0.0%	0
pessima	0.0%	0
Classe non determinata (N.D.)	6.9%	11

L'applicazione dell'indice IQA ad Alano di Piave, per i parametri considerati può dirsi soddisfacente: infatti, oltre l'80% delle giornate presenta valori di qualità dell'aria

ascrivibili alle prime due classi e nessun giorno è stato classificato scadente o pessimo.

9 - Conclusioni

La seconda fase del monitoraggio di qualità dell'aria, eseguita ad Alano di Piave nel periodo estivo, ha fornito un quadro complessivamente positivo per l'anidride solforosa, il monossido di carbonio, il biossido d'azoto e il benzene. Per quanto riguarda l'ozono, il livello di attenzione, fissato dalla normativa in $180 \mu\text{g}/\text{m}^3$, è stato superato per tre ore nella giornata del 30 giugno, con una punta massima di $197 \mu\text{g}/\text{m}^3$.

L'applicazione alle polveri PM10 del modello di calcolo illustrato a pag 31, con riferimento alla stazione fissa di Feltre "Area Feltrina", lascia presupporre per Alano di Piave una situazione più favorevole rispetto a quest'ultima, con probabile rispetto dei limiti di esposizione acuta e cronica previsti per questo inquinante, per quanto riguarda il periodo esaminato.

Per il Benzo(a)Pirene, il confronto con la stazione di riferimento dell'area Feltrina fa emergere una situazione migliore per il sito di Alano, nonostante la media ponderata dell'intero periodo di monitoraggio risulti superiore al valore obiettivo.

Come sintesi finale di valutazione dei dati è stata elaborata una scheda riassuntiva dello stato di qualità dell'aria, riferita ai periodi di monitoraggio e a tutti i parametri rilevati.

Nella scheda sono riportati i parametri misurati e il relativo giudizio sintetico riferito ai limiti previsti dal D.Lgs.155/2010.

Polveri (PM10)		Alcuni superamenti del valore limite giornaliero. Concentrazione media del periodo e stima su base annuale inferiori al limite.
Ozono (O ₃)		Alcuni superamenti della soglia di informazione alla popolazione prevista dalla normativa.
Biossido di azoto (NO ₂)		Concentrazione media dei periodi inferiore al limite previsto dalla normativa.
Monossido di carbonio (CO)		Concentrazione media dei periodi ampiamente inferiore al limite previsto dalla normativa.
Anidride solforosa (SO ₂)		Concentrazione media dei periodi ampiamente inferiore al valore limite previsto dalla normativa
Benzene (C ₆ H ₆)		Concentrazione media dei periodi inferiore al valore limite annuale previsto dalla normativa.
Benzo(a)Pirene (IPA)		Concentrazione media dei periodi superiore al valore di obiettivo annuale previsto dalla normativa

Giudizio sintetico	
	Positivo
	Intermedio
	Negativo

ALLEGATO 1: GLOSSARIO

Agglomerato:

zona costituita da un'area urbana o da un insieme di aree urbane che distano tra loro non più di qualche chilometro oppure da un'area urbana principale e dall'insieme delle aree urbane minori che dipendono da quella principale sul piano demografico, dei servizi e dei flussi di persone e merci, avente: 1) una popolazione superiore a 250.000 abitanti oppure 2) una popolazione inferiore a 250.000 abitanti e una densità di popolazione per km² superiore a 3.000 abitanti.

AOT40 (Accumulated exposure Over Threshold of 40 ppb)

espresso in ($\mu\text{g}/\text{m}^3$)*h. Rappresenta la differenza tra le concentrazioni orarie di ozono superiori a 40 ppb (circa $80 \mu\text{g}/\text{m}^3$) e 40 ppb, in un dato periodo di tempo, utilizzando solo valori orari rilevati, ogni giorno, tra le 8:00 e le 20:00 (ora dell'Europa centrale).

Inquinante

Qualsiasi sostanza immessa direttamente o indirettamente dall'uomo nell'aria ambiente che può avere effetti nocivi sulla salute umana o sull'ambiente nel suo complesso.

Margine di tolleranza:

Percentuale del valore limite entro la quale è ammesso il superamento del valore limite alle condizioni stabilite dal D.Lgs. 155/2010.

Media mobile (su 8 ore)

La media mobile su 8 ore è una media calcolata sui dati orari scegliendo un intervallo di 8 ore; ogni ora l'intervallo viene aggiornato e, di conseguenza, ricalcolata la media. Ogni media su 8 ore così calcolata è assegnata al giorno nel quale l'intervallo di 8 ore si conclude. Ad esempio, il primo periodo di 8 ore per ogni singolo giorno sarà quello compreso tra le ore 17.00 del giorno precedente e le ore 01.00 del giorno stesso; l'ultimo periodo di 8 ore per ogni giorno sarà quello compreso tra le ore 16.00 e le ore 24.00 del giorno stesso. La media mobile su 8 ore massima

Obiettivo a lungo termine

Livello da raggiungere nel lungo periodo mediante misure proporzionate, al fine di assicurare un'efficace protezione della salute umana e dell'ambiente

Soglia di allarme

livello oltre il quale sussiste un rischio per la salute umana in caso di esposizione di breve durata per la popolazione nel suo complesso ed il cui raggiungimento impone di adottare provvedimenti immediati.

Soglia di informazione

livello di ozono oltre il quale vi è un rischio per la salute umana in caso di esposizione di breve durata per alcuni gruppi particolarmente sensibili della popolazione e raggiunto il quale devono essere adottate le misure previste.

Sorgente (inquinante)

Fonte da cui ha origine l'emissione della sostanza inquinante. Può essere naturale (acque, sole, foreste) o antropica (infrastrutture e servizi). A seconda della quantità di inquinante emessa e delle modalità di emissione una sorgente può essere puntuale, diffusa, lineare.

Valore limite

Livello fissato al fine di evitare, prevenire o ridurre gli effetti dannosi sulla salute umana o per l'ambiente nel suo complesso.

Valore obiettivo

Concentrazione nell'aria ambiente stabilita al fine di evitare, prevenire o ridurre effetti nocivi per la salute umana e per l'ambiente, il cui raggiungimento, entro un dato termine, deve essere perseguito mediante tutte le misure che non comportino costi sproporzionati.

Zonizzazione

Suddivisione del territorio in aree a diversa criticità relativamente all'inquinamento atmosferico, realizzata in conformità al D.Lgs. 155/2010.

ALLEGATO 2: METODI DI MISURA DEGLI INQUINANTI ATMOSFERICI

Per ciascun inquinante la normativa individua lo specifico metodo di riferimento per la misurazione, il principio chimico-fisico di misura e le modalità di funzionamento della strumentazione utilizzata per il monitoraggio.

Il monitoraggio di biossido di zolfo (SO₂), degli ossidi di azoto (NO e NO₂), dell'ozono (O₃) e del monossido di carbonio (CO) viene realizzato mediante l'impiego di strumentazione automatica (analizzatori) contenuta nelle centraline fisse e/o mobili. Il campionamento dell'aria avviene con frequenza oraria e ciascuno strumento determina la concentrazione dell'inquinante specifico mediante un principio analitico caratteristico. I metodi di riferimento per la valutazione di biossido di zolfo, ossidi di azoto, monossido di carbonio sono descritti nel Decreto Legislativo 155/2010 (Allegato VI).

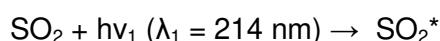
Un analizzatore è tipicamente costituito da un sistema di aspirazione dell'aria (una pompa) che ne preleva una parte immettendola in una piccola camera, detta "cella di misura" e che contiene i dispositivi per la misura.

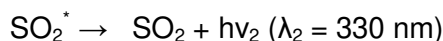
Analizzatore di CO

- Norma tecnica di riferimento: UNI EN 14626:2012 "Metodo normalizzato per la misurazione della concentrazione di monossido di carbonio mediante spettroscopia a raggi infrarossi non dispersiva".
- Principio di misura: Assorbimento I.R.
- Modalità di funzionamento: Gli analizzatori di CO operano secondo il principio dell'assorbimento IR in accordo alla legge di Lambert-Beer; sfruttando un massimo di assorbimento del CO a 4.67 µm.
Alla medesima lunghezza d'onda assorbono anche composti assai comuni come l'acqua e l'anidride carbonica. Per eliminare tali interferenze, viene impiegato un dispositivo chiamato "Ruota di correlazione", costituito da una ruota divisa in due mezzelune: una contiene azoto e l'altra una miscela di CO in azoto a concentrazione nota.
Nella camera di misura, facendo girare tale ruota con una certa frequenza, i raggi IR passano alternativamente nelle due mezzelune arrivando poi al detector. Dalla differenza dei segnali e la successiva elaborazione si ottiene quindi la sola misura del CO, eliminando le interferenze e consentendo inoltre una elevata sensibilità.

Analizzatore di SO₂

- Norma tecnica di riferimento: UNI EN 14212:2012 "Metodo normalizzato per la misurazione della concentrazione di diossido di zolfo mediante fluorescenza ultravioletta".
- Principio di misura: fluorescenza
- Modalità di funzionamento: Nella camera di misura, attraversata dal flusso di aria campione, una lampada UV emette, con una certa frequenza, una radiazione alla lunghezza d'onda di 214 nm. Le molecole di SO₂ assorbono energia, a questa lunghezza d'onda, passando ad uno stato eccitato e permanendo in tale stato per delle frazioni di secondo. Successivamente, parte di queste molecole eccitate ritorna allo stato fondamentale con emissione di radiazione alla lunghezza d'onda di circa 330 nm (fluorescenza):

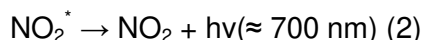




La radiazione emessa viene misurata da un detector ed elaborata insieme al segnale registrato in assenza di radiazione eccitante. Si ha così la misura della concentrazione di SO_2 .

Analizzatore di NO - NO₂- NO_x

- Norma tecnica di riferimento: UNI EN 14211:2012 “Metodo normalizzato per la misurazione della concentrazione di diossido di azoto e monossido di azoto mediante chemiluminescenza
- Principio di misura: chemiluminescenza
- Modalità di funzionamento: in questo analizzatore si sfrutta la reazione di chemiluminescenza tra l'NO e l'ozono:



Nella camera di misura entrano contemporaneamente l'aria ambiente ed un flusso di ozono generato a parte dall'analizzatore. Ozono e monossido di azoto reagiscono istantaneamente per produrre NO_2^* eccitato (1), che successivamente torna nel suo stato fondamentale (2) emettendo una radiazione elettromagnetica nella regione dell'UV (chemiluminescenza).

La radiazione emessa per chemiluminescenza è correlata con la concentrazione di NO e viene quindi registrata da un detector.

Per poter misurare anche NO_2 , l'aria campione, prima di giungere in camera di misura, viene alternativamente fatta passare attraverso un convertitore catalitico in grado di ridurre l' NO_2 presente in NO. In questo modo si ottiene in camera di misura la concentrazione totale degli ossidi di azoto, NO_x . Dalla differenza tra gli ossidi totali e il solo NO si ottiene infine la misura di NO_2 .

Analizzatore di O₃

- Norma tecnica di riferimento: UNI EN 14625:2012 “Metodo normalizzato per la misurazione della concentrazione di ozono mediante fotometria ultravioletta”.
- Principio di misura: assorbimento UV
- Modalità di funzionamento: l'analizzatore di ozono sfrutta l'assorbimento di questo gas nell'UV a $\lambda=254 \text{ nm}$ e poi ne calcola la concentrazione mediante la legge di Lambert-Beer. Nella camera di misura entra in modo alternato aria ambiente tal quale ed aria ambiente preventivamente passata attraverso un filtro selettivo per l'ozono. Una lampada UV, in grado di emettere alla lunghezza d'onda appropriata, fa sì che parte della radiazione venga assorbita dalle molecole di ozono, causando una diminuzione di intensità che viene registrata da un detector. Dall'alternanza delle misure con e senza ozono, lo strumento ne determina la concentrazione in aria ambiente.

Misure di PM10

- Norma tecnica di riferimento: UNI EN 12341:2014 "Aria ambiente - Metodo gravimetrico di riferimento per la determinazione della concentrazione in massa di particolato sospeso PM10 o PM2,5.
- Principio di misura: gravimetria, assorbimento radiazione β
- Modalità di funzionamento: il metodo di riferimento per la determinazione del materiale particolato PM10 si basa sulla raccolta della "frazione PM10" su apposito filtro e successiva determinazione della sua massa per via gravimetrica, in laboratorio, dopo che è avvenuto il condizionamento del filtro in condizioni controllate di temperatura ($20^{\circ} \text{C} \pm 1$) e di umidità ($50 \pm 5\%$). Oltre al metodo di riferimento, ci sono i metodi equivalenti per la misura del PM10 (ad esempio strumentazione automatica che sfrutta il principio dell'assorbimento della radiazione β da parte della polvere campionata). La determinazione del particolato fine in atmosfera (PM10) viene eseguito mediante diversi tipi di strumenti, di seguito descritti:
- Campionatori di PM10

Questi strumenti sono costituiti da una pompa che aspira l'aria ambiente attraverso una testa di prelievo, la cui geometria è stata disciplinata a livello internazionale ed è in grado di selezionare le polveri con diametro aerodinamico inferiore ai $10 \mu\text{m}$. con una efficienza del 50%. La componente del particolato selezionata dalla testa viene quindi fatta passare attraverso una membrana filtrante di opportuna porosità e costituita da diversi materiali (quarzo, fibra di vetro, teflon, esteri di cellulosa, ecc.) a seconda del tipo di analisi cui sottoporre il filtro. La membrana viene poi pesata in laboratorio e per differenza con la tara (filtro bianco) si ha la massa del particolato. Il campionatore contiene anche un contatore volumetrico in grado di registrare il volume di aria aspirata, corretto in modo continuo mediante vari sensori di temperatura e pressione interni ed esterni, per ricondurlo alle condizioni ambientali. Dalla conoscenza quindi del volume di aria campionata e della massa del particolato si calcola la concentrazione di PM10 in $\mu\text{g}/\text{m}^3$.

- Analizzatori di PM10

Questi strumenti, analogamente ai campionatori, registrano un volume di aria passato attraverso una membrana filtrante. Sono però anche in grado di determinare la massa del particolato, sfruttando il principio dell'attenuazione dei raggi beta emessi da una piccola sorgente radioattiva. Questi analizzatori possono avere un sistema di campionamento basato su filtri singoli (come i campionatori) oppure avere un nastro che scorre ad intervalli di tempo selezionabili e regolari, sui cui "tratti" viene depositato il particolato. Unendo i dati di volume e quelli di massa, tali strumenti forniscono direttamente il valore di concentrazione di PM10.

Misure di PM2.5

- Norma tecnica di riferimento: Il metodo di riferimento per il campionamento e la misurazione è descritto nella norma UNI EN 12341:2014 "Aria ambiente - Metodo gravimetrico di riferimento per la determinazione della concentrazione in massa di particolato sospeso PM10 o PM2.5.
- Principio di misura: gravimetria, assorbimento radiazione β .
- Modalità di funzionamento: il metodo di riferimento per la determinazione del materiale particolato PM2.5 si basa sulla raccolta della "frazione PM2.5" su apposito filtro e successiva determinazione della sua massa per via gravimetrica, in laboratorio, dopo che è avvenuto il condizionamento del filtro in condizioni controllate di temperatura ($20^{\circ} \text{C} \pm 1$) e di umidità ($50 \pm 5\%$). Oltre al metodo di riferimento, ci sono i metodi equivalenti per la misura del PM2.5 (ad esempio strumentazione automatica che sfrutta il principio dell'assorbimento della radiazione β da parte della

polvere campionata). La determinazione del particolato fine in atmosfera (PM2.5) viene eseguito mediante diversi tipi di strumenti: campionatori gravimetrici o analizzatori automatici.

Misure di Benzene

- Norma tecnica di riferimento: UNI EN 14662:2005, parti 1, 2 e 3, "Qualità dell'aria ambiente. Metodo normalizzato per la misurazione della concentrazione di benzene".
- Principio di misura: gascromatografia
- Modalità di funzionamento: il monitoraggio del benzene (C₆H₆) viene realizzato mediante strumentazione automatica (analizzatore BTEX) che effettua il campionamento dell'aria ambiente con frequenza oraria e successiva analisi gascromatografica o mediante campionamento dell'aria su fiale di carbone per un periodo di 24 h, successivo desorbimento del campione raccolto mediante desorbimento termico e infine analisi gascromatografica da realizzarsi in laboratorio.

Misure di Benzo(a)pirene

- Norma tecnica di riferimento: UNI EN 15549:2008 "Qualità dell'aria. Metodo normalizzato per la misurazione della concentrazione di benzo(a)pirene in aria ambiente".
- Principio di misura: cromatografia HPLC.
- Modalità di funzionamento: il Benzo(a)pirene è determinato sul campione di PM10, dopo l'avvenuta pesata del particolato, per trattamento chimico e determinazione analitica (cromatografia HPLC per il B(a)P).

Misure di Metalli

- Norma tecnica di riferimento: Il metodo di riferimento per la misurazione è descritto nella norma UNI EN 14902:2005 "Qualità dell'aria ambiente. Metodo normalizzato per la misurazione di Pb, Cd, As e Ni nella frazione PM10 del particolato in sospensione".
- Principio di misura: spettrometria di massa con plasma ad accoppiamento induttivo.
- Modalità di funzionamento: i metalli (Arsenico, Cadmio, Nichel) sono determinati sul campione di PM10, dopo l'avvenuta pesata del particolato, per trattamento chimico e determinazione analitica (spettrometria di massa con plasma ad accoppiamento induttivo, ICP-MS).



ARPAV
Agenzia Regionale
per la Prevenzione e
Protezione Ambientale
del Veneto
Direzione Generale
Via Ospedale Civile 24
35137 Padova
Italy
Tel. +39 049 823 93 01
Fax +39 049 660 966
E-mail: urp@arpa.veneto.it
E-mail certificata: protocollo@arpav.it
www.arpa.veneto.it