



Agenzia Regionale per la Prevenzione e  
Protezione Ambientale del Veneto

---

## IL MONITORAGGIO DELLA QUALITA' DELL'ARIA NELLA PROVINCIA DI TREVISO



*Comune di Gorgo al Monticano*

Periodo di indagine:  
28 Agosto – 9 Novembre 2008

Realizzato a cura di  
**A.R.P.A.V.**  
**Dipartimento Provinciale di Treviso**  
Ing. L. Tomiato (direttore)

**Servizio Sistemi Ambientali**  
Dr.ssa M. Rosa (dirigente responsabile)

**Ufficio Reti Monitoraggio**  
Dr.ssa C. Iuzzolino  
Dr. F. Steffan  
P.i. G. Pick

**Servizio Laboratori**  
Dr.ssa M. Raris (dirigente responsabile)  
Dr. B. Gianni  
P.i. I. Bulfoni  
P.i. A. Lorenzonetto

Redatto da:  
Dr.ssa M. Rosa, Dr.ssa C. Iuzzolino,  
Dr. F. Steffan



**ARPAV**  
Agenzia Regionale per la Prevenzione e  
Protezione Ambientale del Veneto

**Direzione Generale**  
Via Matteotti, 27  
35131 Padova  
Tel. +39 049 82 39301  
Fax. +39 049 66 0966  
E-mail [urp@arpa.veneto.it](mailto:urp@arpa.veneto.it)  
[www.arpa.veneto.it](http://www.arpa.veneto.it)

**Dipartimento di Treviso**  
**Servizio Sistemi Ambientali**  
Piazza Pio X , 3  
31100 Treviso  
Tel. +39 0422 558 541/2  
Fax +39 0422 558 543  
E-mail: [daptv@arpa.veneto.it](mailto:daptv@arpa.veneto.it)

Aprile 2009

Introduzione .....	2
Riferimenti legislativi.....	3
Risultati delle campagne di monitoraggio.....	6
<b>Monossido di carbonio (CO)</b> .....	6
<b>Ossidi di azoto (NO<sub>x</sub>)</b> .....	7
<b>Ozono (O<sub>3</sub>)</b> .....	8
<b>Biossido di zolfo (SO<sub>2</sub>)</b> .....	9
<b>Polveri inalabili (PM10)</b> .....	10
<b>Composti organici volatili (COV)</b> .....	11
<b>Parametri meteorologici</b> .....	13
La caratterizzazione chimica del particolato .....	16
<b>Idrocarburi Policiclici Aromatici (IPA)</b> .....	16
<b>Metalli</b> .....	18
Caratterizzazione dell'area per il parametro PM10.....	19
Conclusioni.....	22

## INTRODUZIONE

La qualità dell'aria nel comune di Gorgo al Monticano è stata valutata tramite una campagna di monitoraggio eseguita con stazione rilocabile posizionata presso la frazione di Navolè in Via Verdi allo scopo di disporre di dati sufficienti per proporre un eventuale aggiornamento del Piano Regionale di Tutela e Risanamento dell'Atmosfera (PRTRA). Tale scelta è stata valutata in base a quanto riportato al paragrafo 3.3.6 del documento del CTN\_ ACE dal titolo "Linea Guida al Monitoraggio e all'analisi di microinquinanti in campo chimico-fisico" dove viene previsto che:

*“Nel caso specifico di indagini di lungo periodo i rilievi devono essere svolti almeno in due periodi, tipicamente freddo e caldo, caratterizzati da una diversa prevalenza delle condizioni di rimescolamento atmosferico”.*

Nella presente relazione vengono riassunti i dati raccolti durante la campagna eseguita dal 28 agosto al 09 novembre 2008.

Il monitoraggio ha permesso di disporre di valori orari misurati in continuo di parametri inquinanti convenzionali:

- ✓ Monossido di carbonio CO;
- ✓ Ossidi di azoto NO<sub>x</sub>;
- ✓ Ozono O<sub>3</sub>;
- ✓ Anidride solforosa SO<sub>2</sub>;

campioni giornalieri del parametro inquinante PM10 su alcuni dei quali sono stati eseguite le analisi di IPA e metalli e valori settimanali di Benzene, Toluene, Xileni ed Etilbenzene.

Si premette che i limiti di concentrazione in aria per gli inquinanti previsti dalla normativa si riferiscono principalmente allo stato di qualità dell'aria monitorato con stazioni fisse rispondenti a precisi criteri di posizionamento e numero minimo di dati raccolti. Nel presente caso la valutazione è riferita a un monitoraggio di breve periodo effettuato con stazione rilocabile che non garantisce le stesse condizioni di rappresentatività temporale (numero di campioni raccolti) previste dalla normativa vigente per le stazioni di tipo fisso.

Per quanto detto, la valutazione del rispetto dei limiti stabiliti dalla normativa per i dati ambientali rilevati a Gorgo al Monticano deve essere considerata, in particolare per i parametri a lungo termine, con valore indicativo.

Con l'obiettivo di proporre un confronto con una realtà monitorata in continuo verrà fornita per ogni inquinante l'indicazione dei valori medi registrati nel medesimo periodo presso le stazioni fisse di Mansuè sita in Via Cornarè in località Basalghelle e Treviso sita in Via Lancieri di Novara.

La seguente immagine riporta la stazione rilocabile posizionata nel comune di Gorgo al Monticano, sito di background urbano.



**Foto 1:** Stazione rilocabile posizionata a Gorgo al Monticano presso la frazione di Navolè

## **RIFERIMENTI LEGISLATIVI**

Il quadro normativo di base cui far riferimento per le attività di monitoraggio ed una corretta gestione della qualità dell'aria comprende le norme sotto elencate:

- D.P.C.M. n. 30 del 28/03/1983: Limiti massimi di accettabilità delle concentrazioni e di esposizione relativi ad inquinanti dell'aria nell'ambiente esterno.
- D.Lgs. n. 351 del 04/08/1999: Attuazione della direttiva 96/62/CE in materia di valutazione e di gestione della qualità dell'aria ambiente.
- D.M. n. 60 del 02/04/2002: Recepimento della direttiva 1999/30/CE del Consiglio del 22 aprile 1999 concernente i valori limite di qualità dell'aria ambiente per il biossido di zolfo, il biossido di azoto, gli ossidi di azoto, le particelle e il piombo e della direttiva 2000/69/CE relativa ai valori limite di qualità dell'aria ambiente per il benzene ed il monossido di carbonio.
- D.M. n. 261 del 01/10/2002: Regolamento recante le direttive tecniche per la valutazione preliminare della qualità dell'aria ambiente, i criteri per l'elaborazione del piano e dei programmi di cui agli articoli 8 e 9 del decreto legislativo 4 agosto 1999, n. 351.
- D.Lgs. n. 183 del 21/05/2004: Attuazione della direttiva 2002/3/CE relativa all'ozono nell'aria.

- D.Lgs. n. 152 del 03/08/2007: Attuazione della direttiva 2004/107/CE concernente l'arsenico, il cadmio, il mercurio, il nichel e gli idrocarburi policiclici aromatici nell'aria ambiente.

Vengono di seguito riportati i valori standard di qualità dell'aria per gli inquinanti considerati dalla normativa, suddivisi in parametri per la protezione della popolazione (esposizione acuta e cronica), per la protezione della vegetazione e degli ecosistemi.

**Tabella 1:** Esposizione acuta

Inquinante	Tipologia	Valore	Riferimento legislativo
SO <sub>2</sub>	Soglia di allarme (*)	500 µg/m <sup>3</sup>	D.M. 60/02
	Limite orario da non superare più di 24 volte per anno civile	350 µg/m <sup>3</sup>	D.M. 60/02
	Limite di 24 h da non superare più di 3 volte per anno civile	125 µg/m <sup>3</sup>	D.M. 60/02
NO <sub>2</sub>	Soglia di allarme (*)	400 µg/m <sup>3</sup>	D.M. 60/02
	Limite orario da non superare più di 18 volte per anno civile	1 gennaio 2008: 220 µg/m <sup>3</sup> 1 gennaio 2009: 210 µg/m <sup>3</sup> 1 gennaio 2010: 200 µg/m <sup>3</sup>	D.M. 60/02
	Limite di 24 h da non superare più di 35 volte per anno civile	1 gennaio 2005: 50 µg/m <sup>3</sup>	D.M. 60/02
CO	Massimo giornaliero della media mobile di 8 h	1 gennaio 2005: 10 mg/m <sup>3</sup>	D.M. 60/02
O <sub>3</sub>	Soglia di informazione Media 1 h	180 µg/m <sup>3</sup>	D.Lgs. 183/04
	Soglia di allarme Media 1 h	240 µg/m <sup>3</sup>	D.Lgs. 183/04
Fluoro	Media 24 h	20 µg/m <sup>3</sup>	D.P.C.M. 28/03/83
NMHC	Concentrazione media di 3 h consecutive (in un periodo del giorno da specificarsi secondo le zone, a cura delle autorità regionali competenti)	200 µg/m <sup>3</sup>	D.P.C.M. 28/03/83

(\*) misurato per 3 ore consecutive in un sito rappresentativo della qualità dell'aria in un'area di almeno 100 Km<sup>2</sup>, oppure in un'intera zona o agglomerato nel caso siano meno estesi.

**Tabella 2:** Esposizione cronica

Inquinante	Tipologia	Valore	Riferimento legislativo	Note
NO <sub>2</sub>	98° percentile delle concentrazioni medie di 1 h rilevate durante l'anno civile	200 µg/m <sup>3</sup>	D.P.C.M. 28/03/83 e succ. mod.	In vigore fino al 31/12/2009
	Valore limite annuale per la protezione della salute umana Anno civile	1 gennaio 2008: 44 µg/m <sup>3</sup> 1 gennaio 2009: 42 µg/m <sup>3</sup> 1 gennaio 2010: 40 µg/m <sup>3</sup>	D.M. 60/02	

<b>O<sub>3</sub></b>	Valore bersaglio per la protezione della salute da non superare per più di 25 giorni all'anno come media su 3 anni (altrimenti su 1 anno) Media su 8 h massima giornaliera	<b>120 µg/m<sup>3</sup></b>	D.Lgs. 183/04	In vigore dal <b>2010</b> . Prima verifica nel 2013
	Obiettivo a lungo termine per la protezione della salute Media su 8 h massima giornaliera	<b>120 µg/m<sup>3</sup></b>	D.Lgs. 183/04	
<b>PM10</b>	Valore limite annuale Anno civile	1 gennaio 2005: <b>40 µg/m<sup>3</sup></b>	D.M. 60/02	
<b>Benzene</b>	Valore limite annuale per la protezione della salute umana Anno civile	1 gennaio 2008: <b>7 µg/m<sup>3</sup></b> 1 gennaio 2009: <b>6 µg/m<sup>3</sup></b> 1 gennaio 2010: <b>5 µg/m<sup>3</sup></b>	D.M. 60/02	
<b>Piombo</b>	Valore limite annuale per la protezione della salute umana Anno civile	1 gennaio 2005: <b>0.5 µg/m<sup>3</sup></b>	D.M. 60/02	
<b>Ni</b>	Valore obiettivo Anno civile	<b>20.0 ng/m<sup>3</sup></b>	D.Lgs. 152/07	
<b>Hg</b>	Valore obiettivo Anno civile	n.d.*	D.Lgs. 152/07	
<b>As</b>	Valore obiettivo Anno civile	<b>6.0 ng/m<sup>3</sup></b>	D.Lgs. 152/07	
<b>Cd</b>	Valore obiettivo Anno civile	<b>5.0 ng/m<sup>3</sup></b>	D.Lgs. 152/07	
<b>Fluoro</b>	Media delle medie di 24 h rilevate in 1 mese	<b>10 µg/m<sup>3</sup></b>	D.P.C.M. 28/03/83	
<b>B(a)P</b>	Obiettivo di qualità Media mobile annuale	<b>1.0 ng/m<sup>3</sup></b>	D.Lgs. 152/07	

(\*) La Commissione Europea ritiene che, allo stato attuale, non sia abbastanza noto il ciclo del mercurio nell'ambiente, particolarmente per quanto attiene al "rate" di trasferimento e alle vie di esposizione, conseguentemente non ritiene appropriato in questa fase stabilire dei valori obiettivo.

**Tabella 3:** Protezione degli ecosistemi

<b>Inquinante</b>	<b>Tipologia</b>	<b>Valore</b>	<b>Riferimento legislativo</b>	<b>Note</b>
<b>NO<sub>x</sub></b>	Limite protezione ecosistemi Anno civile	<b>30 µg/m<sup>3</sup>h</b>	D.M. 60/02	
<b>O<sub>3</sub></b>	Valore bersaglio per la protezione della vegetazione AOT40 su medie di 1 h da maggio a luglio Da calcolare come media su 5 anni (altrimenti su 3 anni)	<b>18000 µg/m<sup>3</sup>h</b>	D.Lgs. 183/04	In vigore dal <b>2010</b> . Prima verifica nel 2015
<b>SO<sub>2</sub></b>	Limite protezione ecosistemi Anno civile e inverno (01/10 – 31/03)	<b>20 µg/m<sup>3</sup>h</b>	D.M. 60/02	
<b>O<sub>3</sub></b>	Obiettivo a lungo termine per la protezione della vegetazione AOT40 su medie di 1 h da maggio a luglio	<b>6000 µg/m<sup>3</sup>h</b>	D.Lgs. 183/04	

## **RISULTATI DELLE CAMPAGNE DI MONITORAGGIO**

La stazione rilocabile ha fornito valori orari misurati in continuo di parametri inquinanti convenzionali quali il monossido di carbonio (CO), gli ossidi di azoto (NO<sub>x</sub>), l'ozono (O<sub>3</sub>), l'anidride solforosa (SO<sub>2</sub>), valori giornalieri del parametro inquinante PM10 e valori settimanali di alcuni Composti Organici Volatili ed in particolare Benzene, Toluene, Xileni e Etilbenzene. Inoltre sono state eseguite analisi per la caratterizzazione chimica del PM10 provvedendo alla determinazione dei seguenti composti:

- idrocarburi policiclici aromatici (IPA) ed in particolare Benzo(a)Pirene;
- frazione inorganica (metalli).

Sono stati anche misurati in continuo alcuni parametri meteorologici quali temperatura, umidità relativa, pressione atmosferica, velocità del vento prevalente, direzione del vento. Le analisi manuali sono state eseguite in collaborazione con il Servizio Laboratori ARPAV di Treviso.

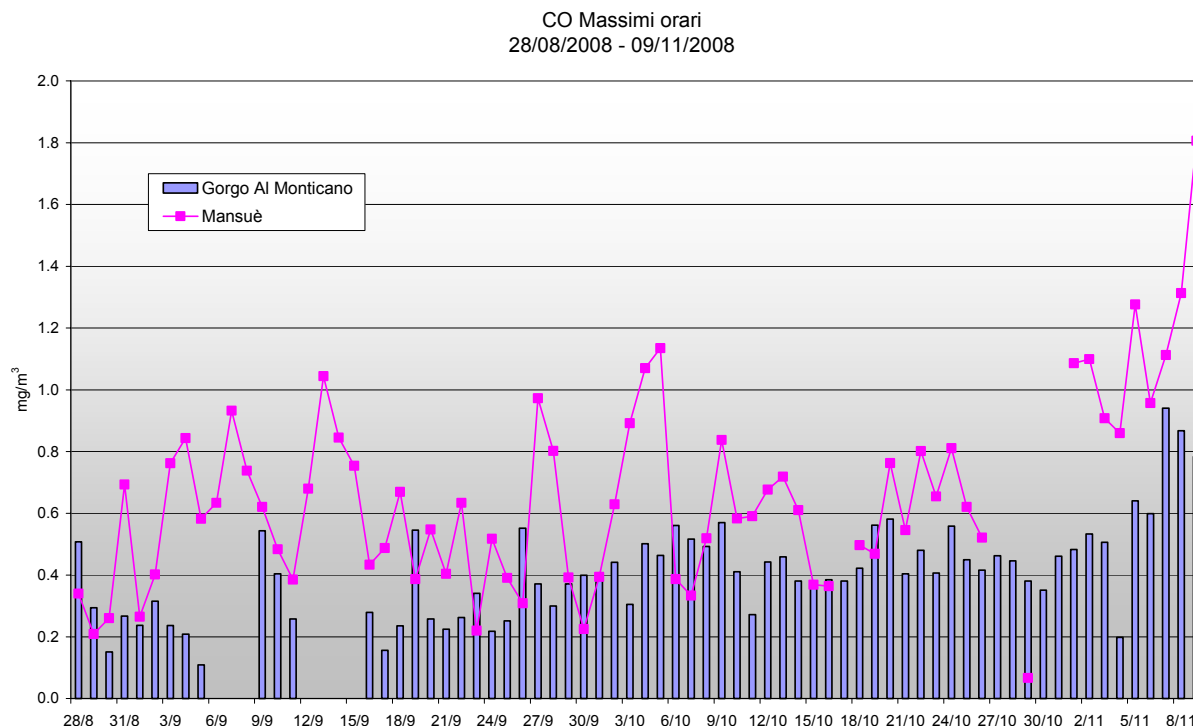
Di seguito vengono riportate le concentrazioni degli inquinanti rilevati durante la campagna: i valori rilevati a Gorgo al Monticano sono stati confrontati con quelli rilevati nel medesimo periodo presso la stazione di rilevamento di Mansuè per i parametri ossidi di azoto, ozono, PM10 e meteorologici, mentre con quella di Treviso per PM10, Composti Organici Volatili, IPA e metalli.

### **Monossido di carbonio (CO)**

Questo gas è il risultato della combustione incompleta di sostanze contenenti carbonio. I livelli naturali di CO variano tra 0.01 e 0.23 mg/m<sup>3</sup>. Nell'arco della giornata generalmente si osservano due picchi di concentrazione, uno alla mattina e uno alla sera, corrispondenti alle ore di punta del traffico veicolare (WHO, 1979b, 1987a).

Il valore massimo giornaliero della media mobile di 8 ore non ha mai superato il limite previsto dal D.M. 60/02 pari a 10 mg/m<sup>3</sup> e i valori sono risultati ampiamente inferiori a tale valore. Nel Grafico 1 sono riportati, per ciascun giorno, i valori massimi orari dell'inquinante rilevati durante la campagna. Le concentrazioni osservate presso la stazione rilocabile risultano mediamente inferiori rispetto a quelle della stazione fissa di Mansuè.





**Grafico 1:** Valori massimi orari di CO rilevati presso la stazione fissa di Mansuè e la stazione rilocabile posizionata a Gorgo al Monticano

### Ossidi di azoto (NO<sub>x</sub>)

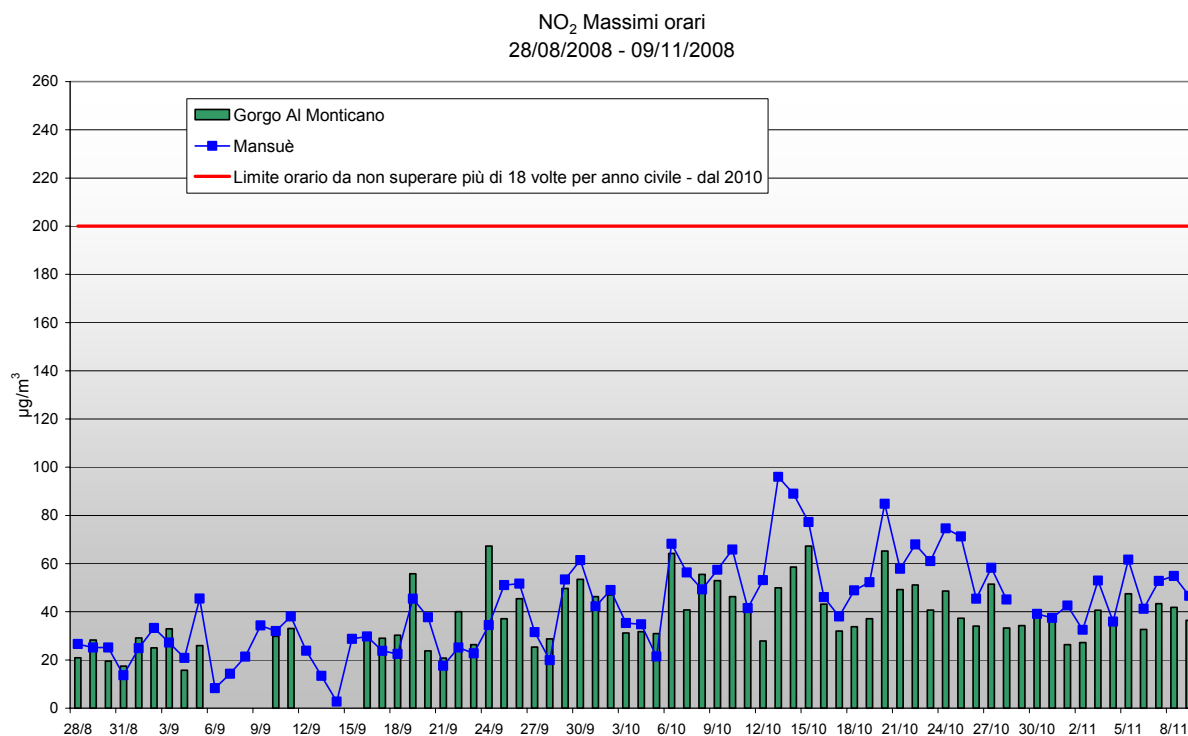
La maggior parte degli ossidi di azoto (monossido di azoto NO e biossido di azoto NO<sub>2</sub>) sinteticamente riassunti nella formula NO<sub>x</sub>, vengono introdotti in atmosfera come NO. Questo gas inodore e incolore viene gradualmente ossidato a NO<sub>2</sub> da parte di composti ossidanti presenti in atmosfera. Si valuta che la quantità di ossidi di azoto prodotta dalle attività umane rappresenti circa un decimo di quella prodotta dalla natura, ma, mentre le emissioni prodotte da sorgenti naturali sono uniformemente distribuite, quelle antropiche si concentrano in aree relativamente ristrette. I livelli naturali di NO<sub>2</sub>, emessi soprattutto dall'attività batterica, oscillano nell'intervallo compreso tra meno di 1 e più di 9 µg/m<sup>3</sup> (WHO, 1994).

L'uomo produce NO<sub>x</sub> principalmente mediante i processi di combustione che avvengono nei veicoli a motore, negli impianti di riscaldamento domestico, nelle attività industriali. Il biossido di azoto si forma anche dalle reazioni fotochimiche secondarie che avvengono in atmosfera.

Nell'arco della giornata le concentrazioni urbane di NO<sub>2</sub> mostrano spesso una significativa correlazione con l'andamento dei flussi di traffico veicolare (WHO, 1999).

Il Grafico 2 riporta per ciascun giorno monitorato i valori massimi orari di biossido di azoto riscontrati presso la stazione fissa di Mansuè e la stazione rilocabile.

Le concentrazioni rilevate presso il Comune di Gorgo al Monticano sono risultate generalmente inferiori rispetto a quelle rilevate presso la stazione fissa di Mansuè. In entrambe le stazioni non si è mai raggiunta la concentrazione oraria da non superare più di 18 volte per anno civile individuata come Valore Limite orario per la protezione della salute umana dal Decreto Ministeriale 60/02.



**Grafico 2:** Valori massimi orari di NO<sub>2</sub> rilevati presso la stazione fissa di Mansuè e la stazione rilocabile posizionata a Gorgo al Monticano

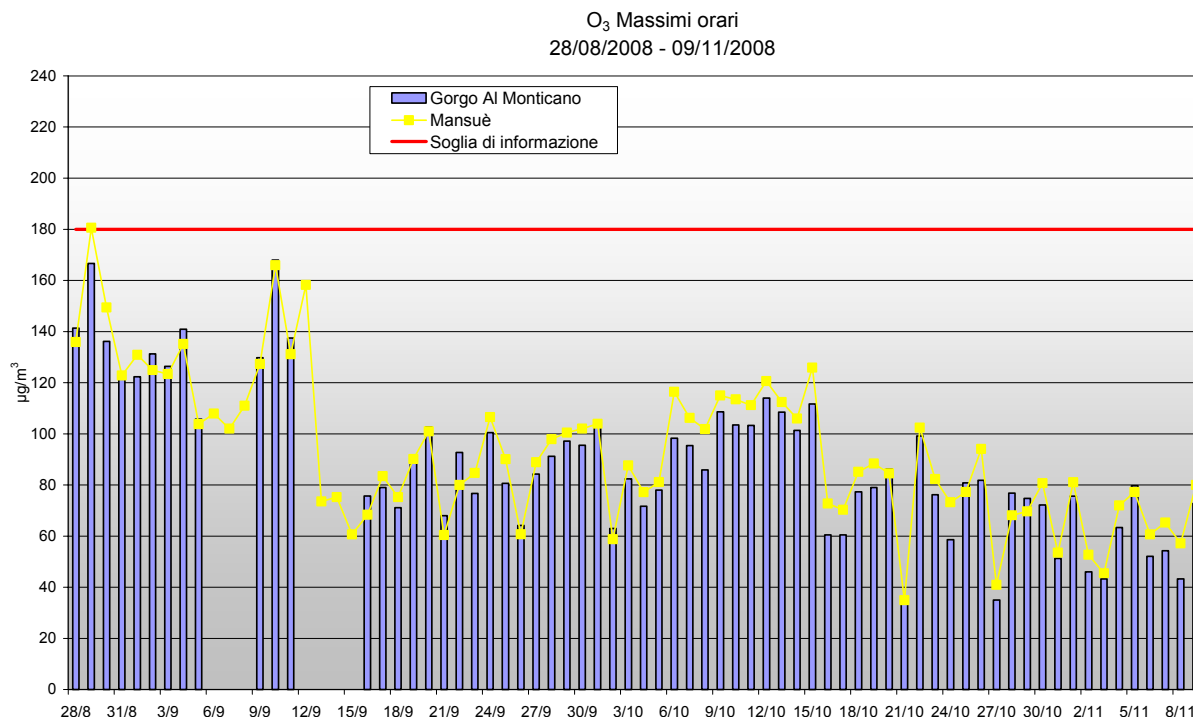
### Ozono (O<sub>3</sub>)

Mentre l'ozono presente negli strati alti dell'atmosfera si forma mediante processi naturali ed è indispensabile per l'assorbimento dei raggi ultravioletti, quello che si forma in prossimità del suolo è di origine antropica ed è estremamente dannoso se presente in elevate concentrazioni.

Questo inquinante viene definito come secondario, si forma cioè in atmosfera a seguito di reazioni fotochimiche che coinvolgono ossidi di azoto, idrocarburi e aldeidi (inquinanti precursori). L'ozono è inoltre un composto fondamentale nel meccanismo di formazione dello smog fotochimico. Le sue concentrazioni tendono ad aumentare nei mesi estivi in relazione all'intensità della radiazione solare. I livelli giornalieri di ozono sono bassi al mattino (fase di innesco delle reazioni fotochimiche) e massimi nelle ore pomeridiane, per poi diminuire progressivamente nelle ore serali quando cala la radiazione solare. Le concentrazioni di ozono possono essere più elevate nelle aree suburbane o rurali rispetto a quelle urbane poiché l'ossido di azoto generato dal traffico veicolare può reagire con l'O<sub>3</sub> sottraendolo all'aria circostante e formando NO<sub>2</sub> e ossigeno molecolare (WHO, 1987a).

Nel Grafico 3 vengono riportate per ciascun giorno le concentrazioni massime orarie di ozono riscontrate presso la stazione fissa di Mansuè e presso la stazione rilocabile.

Le concentrazioni rilevate presso il Comune di Gorgo al Monticano sono risultate confrontabili con quelle rilevate presso la stazione fissa. Solo nella stazione fissa di Mansuè si è osservato un superamento della concentrazione oraria di 180 µg/m<sup>3</sup> individuata come Soglia di Informazione dal D.Lgs. 183/04, superamento avvenuto il 29/08/2008.



**Grafico 3:** Valori massimi orari di O<sub>3</sub> rilevati presso la stazione fissa di Mansuè e la stazione rilocabile posizionata a Gorgo al Monticano

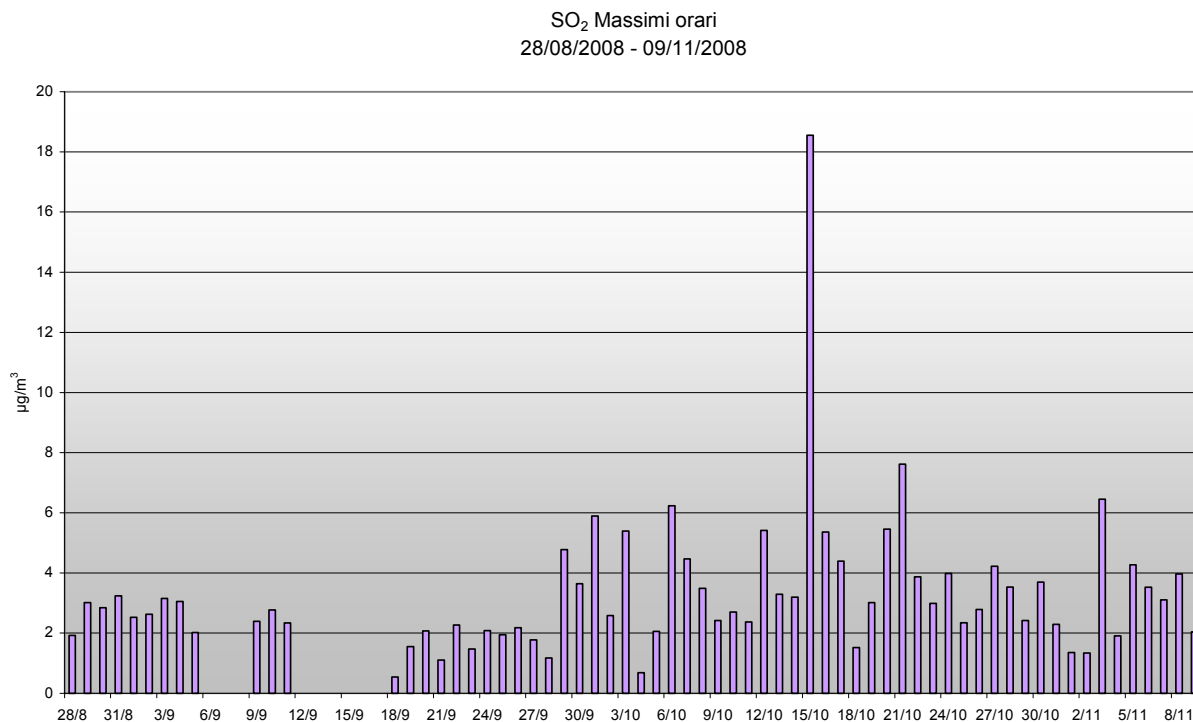
### **Biossido di zolfo (SO<sub>2</sub>)**

E' un tipico inquinante delle aree urbane e industriali dove l'elevata densità degli insediamenti ne favorisce l'accumulo soprattutto in condizioni meteorologiche di debole ricambio delle masse d'aria. Lo zolfo presente globalmente in atmosfera proviene per circa due terzi da fonti naturali (tipicamente i vulcani) e per la restante parte dall'attività dell'uomo.

Le emissioni di origine antropica sono dovute prevalentemente all'utilizzo di combustibili solidi e liquidi e sono correlate al contenuto di zolfo negli stessi, sia come impurezze sia come costituenti nella formulazione molecolare del combustibile (gli oli).

Nelle città, escludendo le emissioni industriali, la maggior sorgente di anidride solforosa è costituita dal riscaldamento domestico e perciò la concentrazione di SO<sub>2</sub> nell'aria dipende dalla stagione e dalla rigidità del clima. Tuttavia l'estesa metanizzazione per le utenze ad uso civile e la progressiva riduzione di zolfo nei combustibili liquidi ha reso, nel tempo, poco significativa la presenza di questo inquinante.

Nel Grafico 4 vengono riportate per ciascun giorno le concentrazioni massime orarie di biossido di zolfo riscontrate presso la stazione rilocabile; le concentrazioni dell'inquinante sono risultate nettamente inferiori al Valore Limite previsto dal Decreto Ministeriale 60/02 di 350 µg/m<sup>3</sup>.



**Grafico 4:** Valori massimi orari di SO<sub>2</sub> rilevati presso la stazione rilocabile posizionata a Gorgo al Monticano

### **Polveri inalabili (PM10)**

Le polveri con diametro inferiore a 10 µm sono anche dette PM10 e costituiscono le cosiddette polveri inalabili. Le particelle più grandi generalmente raggiungono il suolo in tempi piuttosto brevi e causano fenomeni di inquinamento su scala molto ristretta mentre le particelle più piccole possono rimanere in aria per molto tempo in funzione della presenza di venti e di precipitazioni.

Il particolato può provenire da fonti naturali o antropiche ed essere di origine primaria o derivata da reazioni fisiche o chimiche.

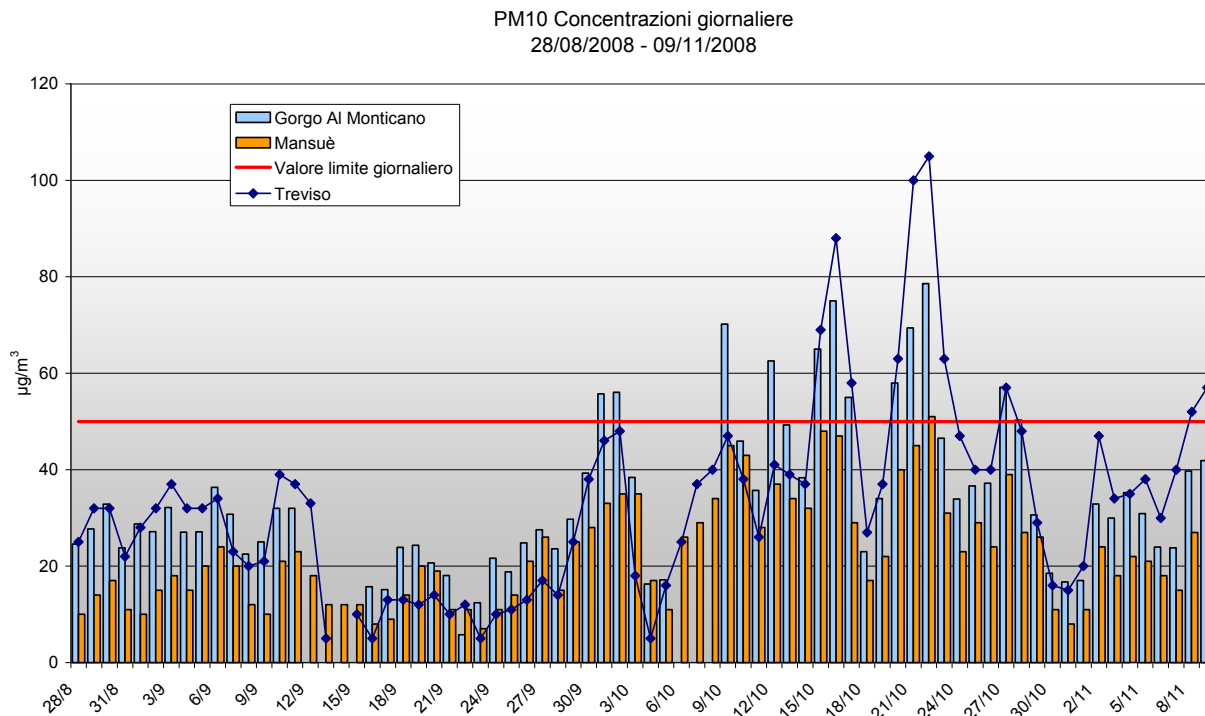
Nel Bacino Padano le concentrazioni tendono infatti ad essere omogeneamente diffuse a livello regionale ed interregionale con variazioni locali non molto significative. Le concentrazioni di PM10 dipendono in parte dal contributo delle sorgenti locali, come il traffico, e in misura notevole dal background regionale ed urbano.

La produzione di materiale particolato da traffico veicolare è legata alla combustione dei carburanti contenenti frazioni idrocarburiche pesanti, pertanto viene riscontrato nei gas di scarico dei motori alimentati a gasolio e risulta praticamente assente in quelli a benzina.

Oltre alla combustione, il particolato proviene dal risollevarlo dal manto stradale e dall'usura dei pneumatici e dai freni.

Il problema delle polveri fini PM10 è attualmente al centro dell'attenzione poiché i Valori Limite previsti dal D.M. 60/02 sono superati nella maggior parte dei siti monitorati. In base al suddetto decreto i limiti sono di 40 µg/m<sup>3</sup> per la media annuale e di 50 µg/m<sup>3</sup> per la media giornaliera da non superare più di 35 volte l'anno.

Nel Grafico 5 si riporta le concentrazioni giornaliere di polveri inalabili PM10 riscontrate durante la campagna presso le stazioni fisse di Mansuè e Treviso e la stazione rilocabile.



**Grafico 5:** Valori medi giornalieri di PM10 rilevati presso le stazioni fisse di Mansuè e Treviso e la stazione rilocabile posizionata a Gorgo al Monticano

Dal grafico si osserva che, in particolare nel periodo più freddo della campagna, le concentrazioni rilevate presso la stazione rilocabile risultano comprese tra i valori osservati nel medesimo periodo presso le stazioni fisse di Mansuè e Treviso. Nella stazione rilocabile si sono osservati alcuni superamenti del Valore Limite giornaliero di  $50 \mu\text{g}/\text{m}^3$  previsto dal Decreto Ministeriale 60/02 da non superare per più di 35 volte l'anno.

### **Composti organici volatili (COV)**

I COV (Composti Organici Volatili) sono un insieme di composti di natura organica caratterizzati da basse pressioni di vapore a temperatura ambiente, che si trovano in atmosfera principalmente in fase gassosa.

Il numero dei composti organici volatili osservati in atmosfera, sia in aree urbane sia remote, è estremamente alto e comprende oltre agli idrocarburi volatili semplici anche specie ossigenate quali chetoni, aldeidi, alcoli, acidi ed esteri. Le emissioni naturali dei COV provengono dalla vegetazione e dalla degradazione del materiale organico; le emissioni antropiche, invece, sono principalmente dovute alla combustione incompleta degli idrocarburi ed all'evaporazione di solventi e carburanti.

Il principale ruolo atmosferico dei composti organici volatili è connesso alla formazione di inquinanti secondari.

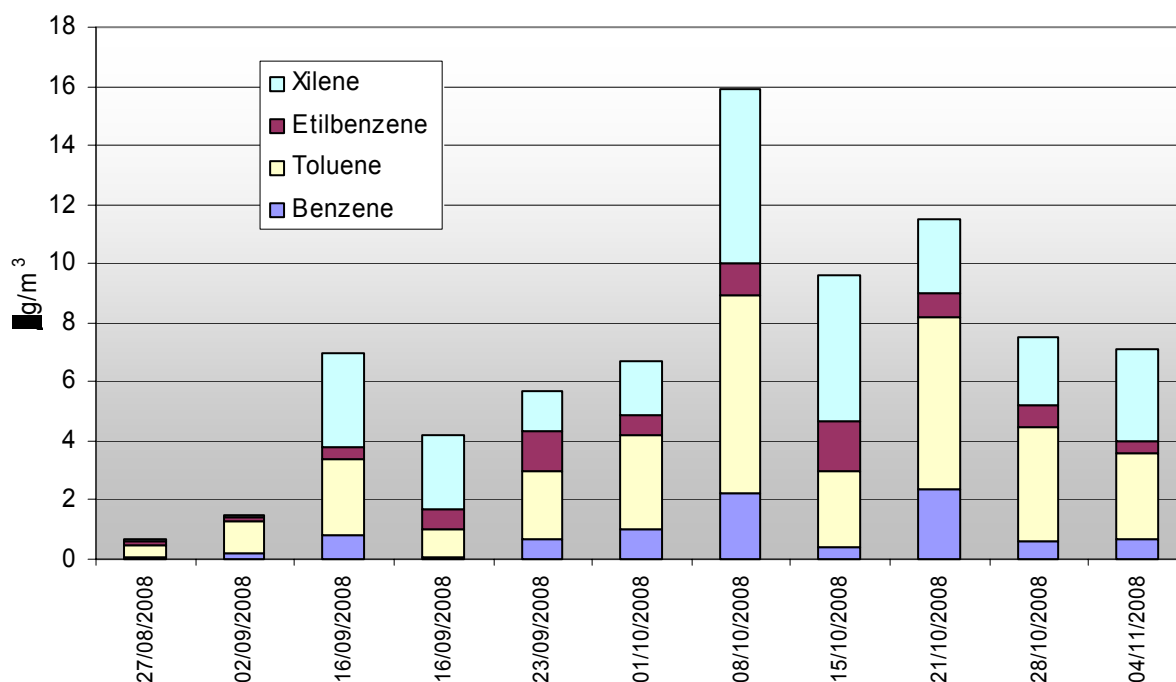
Durante la campagna con stazione rilocabile sono stati effettuati dei rilevamenti settimanali dei composti organici volatili COV, e in particolare BTEX (benzene, toluene, etilbenzene e xilene) utilizzando i campionatori passivi Radiello®.

Tra i composti determinati assume un'importanza rilevante il benzene (C<sub>6</sub>H<sub>6</sub>). Tale sostanza è stata classificata dal IARC (*International Association of Research on Cancer*) nel gruppo 1 dei cancerogeni per l'uomo (evidenza sufficiente nell'uomo). La presenza del benzene nell'aria è dovuta quasi esclusivamente ad attività di origine antropica (95-97% delle emissioni complessive). Oltre il 90% delle emissioni antropogeniche deriva da attività produttive legate al ciclo della benzina: raffinazione, distribuzione dei carburanti e soprattutto traffico autoveicolare, che, da solo, rappresenta circa l'80-85% dell'emissione di benzene in ambiente atmosferico. Tale sostanza viene rilasciata sia attraverso i gas di scarico (75-80%) sia tramite le evaporazioni della benzina dalle vetture (20-25%).

Il benzene costituisce l'unico composto tra i COV per il quale è previsto un limite di legge. Infatti, in base al Decreto Ministeriale 60/02 per l'anno 2008, il Valore Limite aumentato del margine di tolleranza è di 7 µg/m<sup>3</sup> per la media annuale che andrà progressivamente a diminuire negli anni fino a raggiungere il Valore Limite di 5 µg/m<sup>3</sup> nel 2010.

Il Grafico 6 riporta i risultati del monitoraggio eseguito a Gorgo al Monticano mentre nella Tabella 4 sono indicate nel dettaglio le concentrazioni medie settimanali di benzene rilevate a Gorgo al Monticano e presso la stazione fissa di Treviso.

### BTEX - Concentrazioni medie settimanali



**Grafico 6:** Valori settimanali di BTEX (Benzene, Toluene, Etilbenzene, Xilene) rilevati a Gorgo al Monticano

**Tabella 4:** Concentrazioni mediate sul periodo di campionamento di benzene

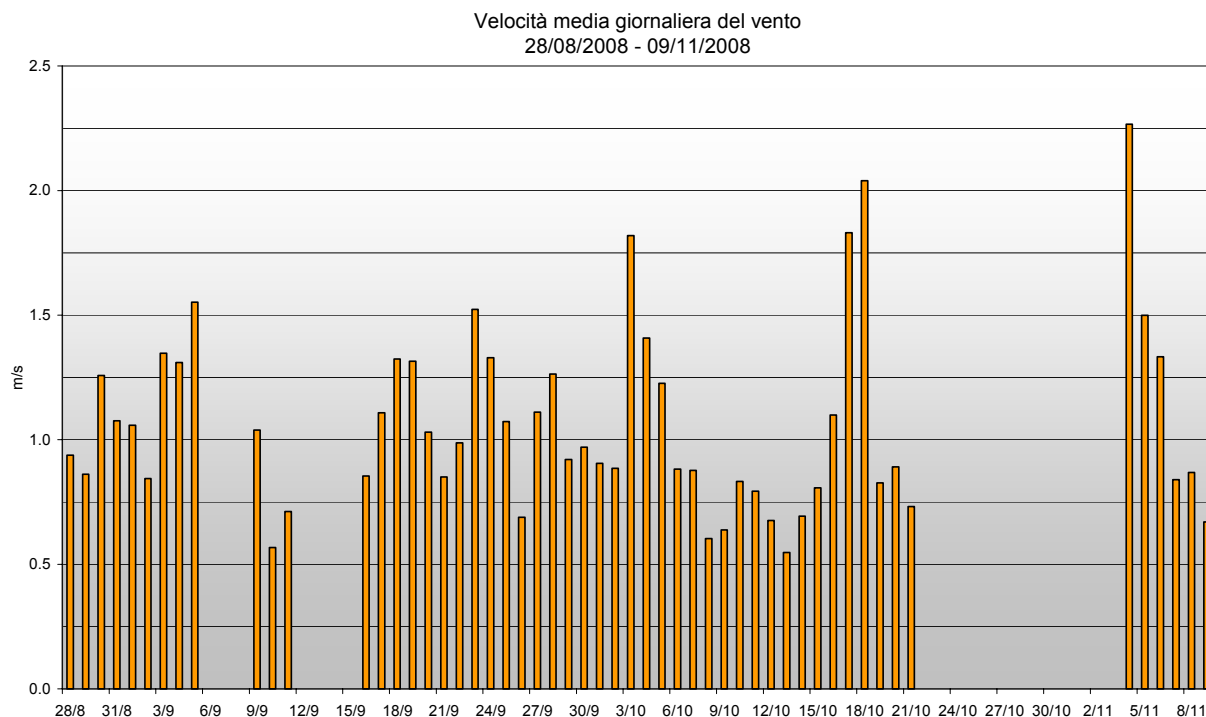
Data	Benzene ( $\mu\text{g}/\text{m}^3$ )		Data
	Gorgo al Monticano	Treviso	
28/08-01/09	<L.R.	<L.R.	25/08-31/08
02/09-08/09	0.2	0.6	01/09-07/09
09/09-15/09	0.8	0.7	08/09-14/09
16/09-22/09	<L.R.	0.7	15/09-21/09
23/09-30/09	0.7	1.5	22/09-28/09
01/10-07/10	1.0	1.2	29/09-05/10
08/10-14/10	2.2	2.3	06/10-12/10
15/10-20/10	0.4	2.6	13/10-19/10
21/10-27/10	2.4	1.9	20/10-26/10
28/10-03/11	0.6	2.6	27/10-02/11
04/11-09/11	0.7	2.4	03/11-10/11
<b>Media</b>	<b>0.8</b>	<b>1.5</b>	<b>Media</b>

< L.R.: minore del limite di rilevabilità, per il benzene è pari a  $0.2 \mu\text{g}/\text{m}^3$ .

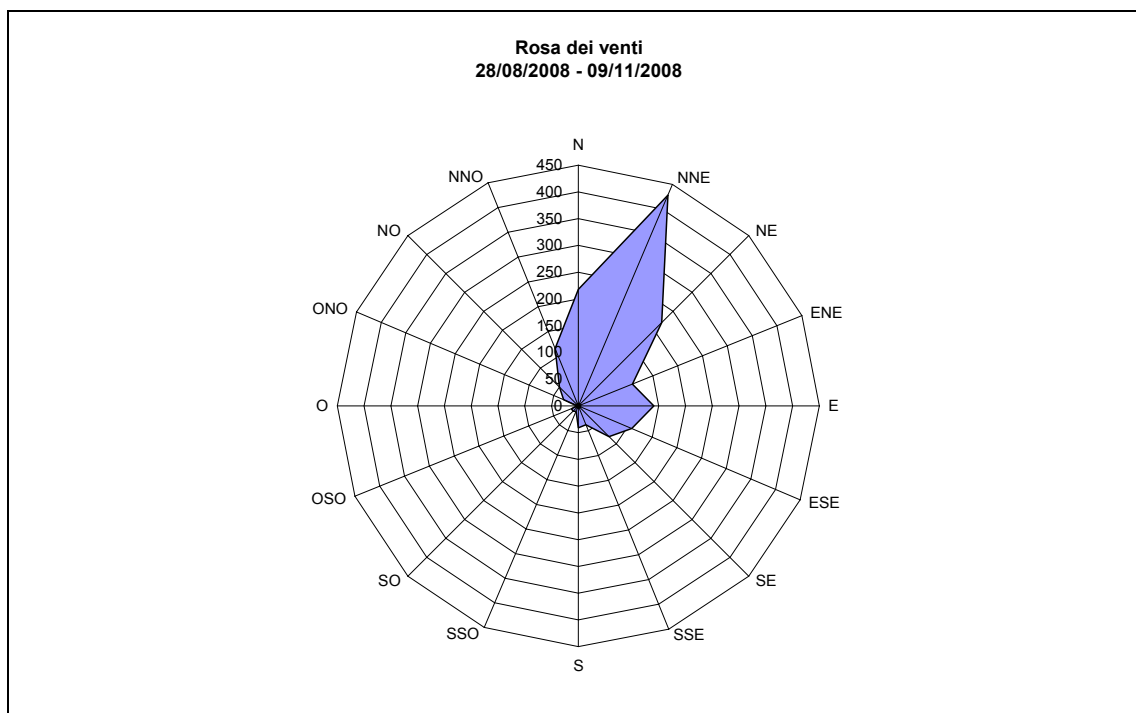
Dai dati riportati in tabella si osserva che le concentrazioni presso la stazione rilocabile risultano inferiori a quelle registrate dalla stazione fissa. I valori di concentrazione di benzene, anche se non direttamente confrontabili con il limite di legge, forniscono comunque una indicazione del valore medio annuo. La concentrazione media annua di benzene presso la stazione di Treviso è risultata di  $1 \mu\text{g}/\text{m}^3$  ampiamente al di sotto del limite previsto dal DM 60/02 di  $5 \mu\text{g}/\text{m}^3$  a partire dal 2010.

### **Parametri meteorologici**

Nei grafici seguenti vengono riportati rispettivamente i valori dei parametri meteorologici determinati durante la campagna ed in particolare velocità media giornaliera del vento e la sua direzione, temperatura media ed umidità media.

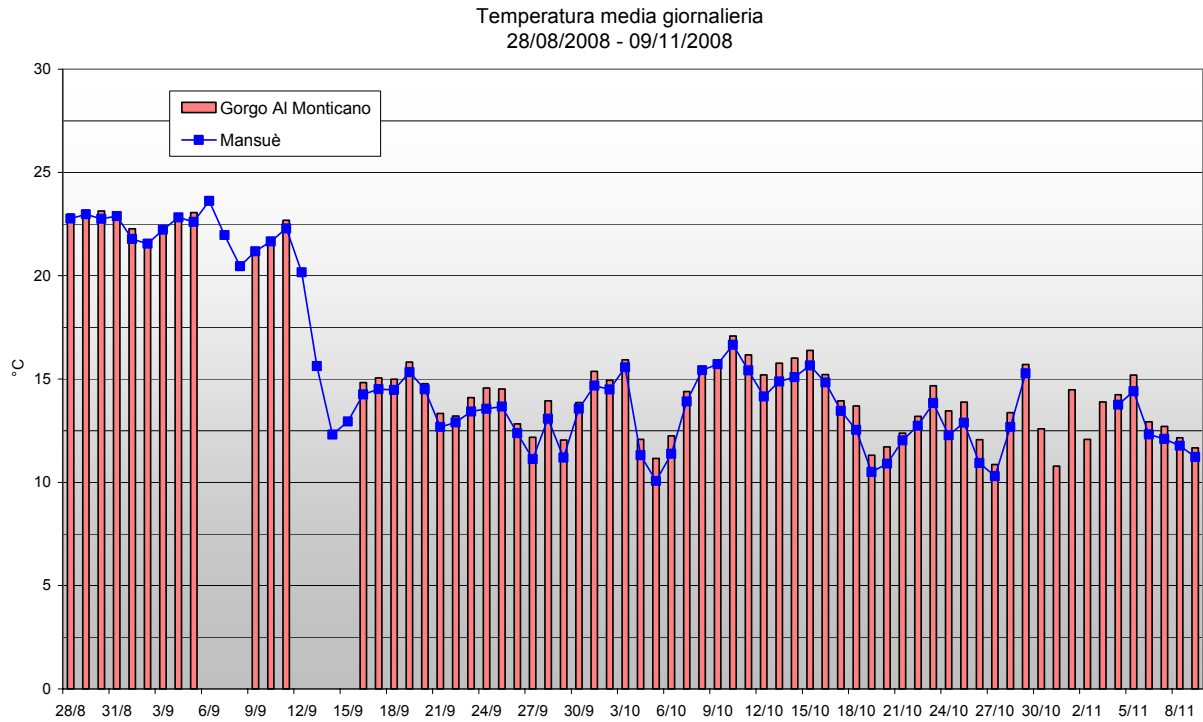


**Grafico 7:** Valori medi giornalieri di velocità del vento osservati presso la stazione rilocabile posizionata a Gorgo al Monticano

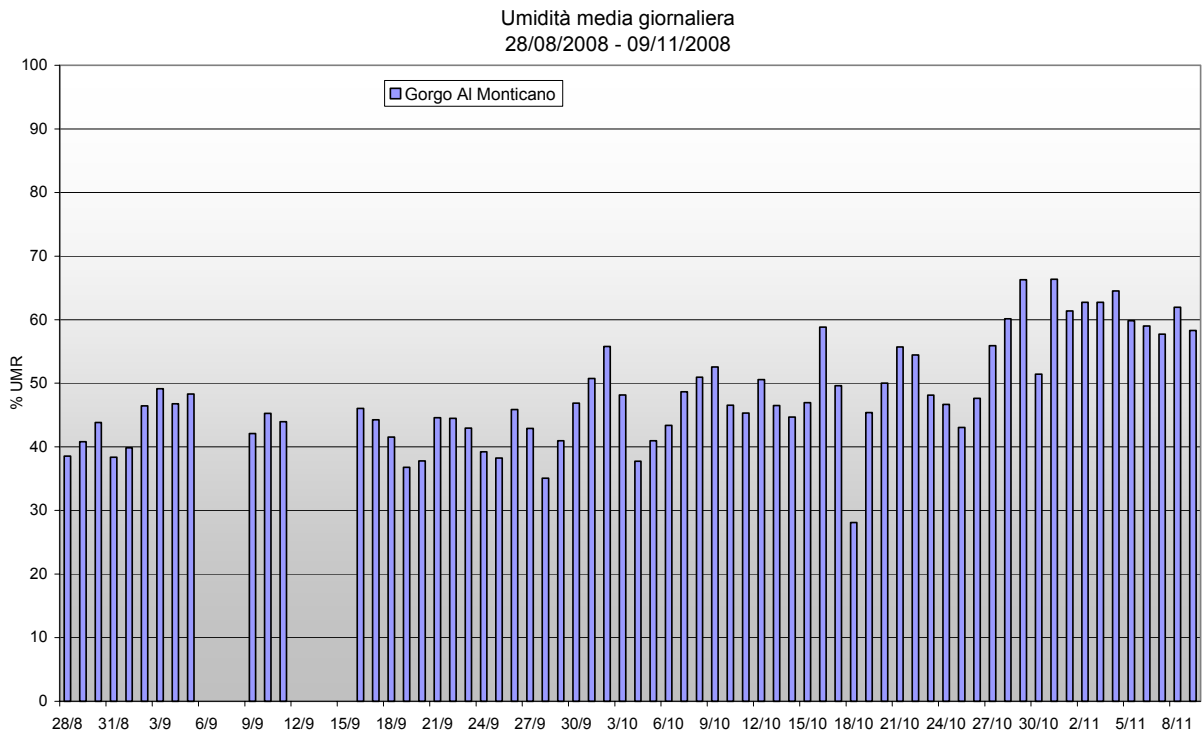


**Grafico 8:** Rosa dei venti presso la stazione rilocabile





**Grafico 9:** Valori medi giornalieri di temperatura osservati presso la stazione fissa di Mansuè e la stazione rilocabile posizionata a Gorgo al Monticano



**Grafico 10:** Valori medi giornalieri di umidità osservati presso la stazione rilocabile posizionata a Gorgo al Monticano

## LA CARATTERIZZAZIONE CHIMICA DEL PARTICOLATO

La caratterizzazione chimica del particolato atmosferico prevede l'individuazione nelle polveri inalabili PM10 dei seguenti composti:

- Idrocarburi Policiclici Aromatici (IPA) e in particolare del Benzo(a)Pirene (B(a)P);
- Metalli.

### **Idrocarburi Policiclici Aromatici (IPA)**

Gli idrocarburi policiclici aromatici (IPA) sono una classe di idrocarburi la cui composizione è data da due o più anelli benzenici condensati. La classe degli IPA è perciò costituita da un insieme piuttosto eterogeneo di sostanze, caratterizzate da differenti proprietà tossicologiche. Gli IPA sono composti persistenti, caratterizzati da un basso grado di idrosolubilità e da una elevata capacità di aderire al materiale organico; derivano principalmente dai processi di combustione incompleta dei combustibili fossili, e si ritrovano quindi nei gas di scarico degli autoveicoli e nelle emissioni degli impianti termici, ma non solo.

Gli idrocarburi policiclici aromatici sono molto spesso associati alle polveri sospese. In questo caso la dimensione delle particelle del particolato aerodisperso rappresenta il parametro principale che condiziona l'ingresso e la deposizione nell'apparato respiratorio e quindi la relativa tossicità. Presenti nell'aerosol urbano sono generalmente associati alle particelle con diametro aerodinamico minore di 2 micron e quindi in grado di raggiungere facilmente la regione alveolare del polmone e da qui il sangue e quindi i tessuti. Poiché è stato evidenziato che la relazione tra B(a)P e gli altri IPA, detto profilo IPA, è relativamente stabile nell'aria delle diverse città, la concentrazione di B(a)P viene spesso utilizzata come indice del potenziale cancerogeno degli IPA totali. L'attuale normativa prevede un valore obiettivo per il Benzo(a)Pirene nella frazione PM10 del materiale particolato calcolato come media annuale di 1.0 ng/m<sup>3</sup>.

Premesso che le indagini eseguite con la stazione rilocabile forniscono misure indicative dei livelli di inquinanti, come previsto all'art 2 del D.Lgs 152/07, il valore medio di concentrazione del Benzo(a)Pirene a Gorgo al Monticano risulta leggermente superiore a quello rilevato nel medesimo periodo presso la stazione di Treviso come mostrato in Tabella 5. Si ricorda che nell'anno 2008 l'Obiettivo di Qualità di 1.0 ng/m<sup>3</sup> prefissato dal D.Lgs. 152/07 viene raggiunto ma non superato presso la stazione fissa di Treviso.

Nella Tabella 5 vengono riportate le concentrazioni totali di IPA determinate a Gorgo al Monticano e a Treviso intese come la somma delle concentrazioni di alcuni dei composti IPA tra i presenti che sono stati quantificati nel presente studio ovvero Benzo(a)pirene, Benzo(b)fluorantene, Benzo(k)fluorantene, Benzo(a)antracene.

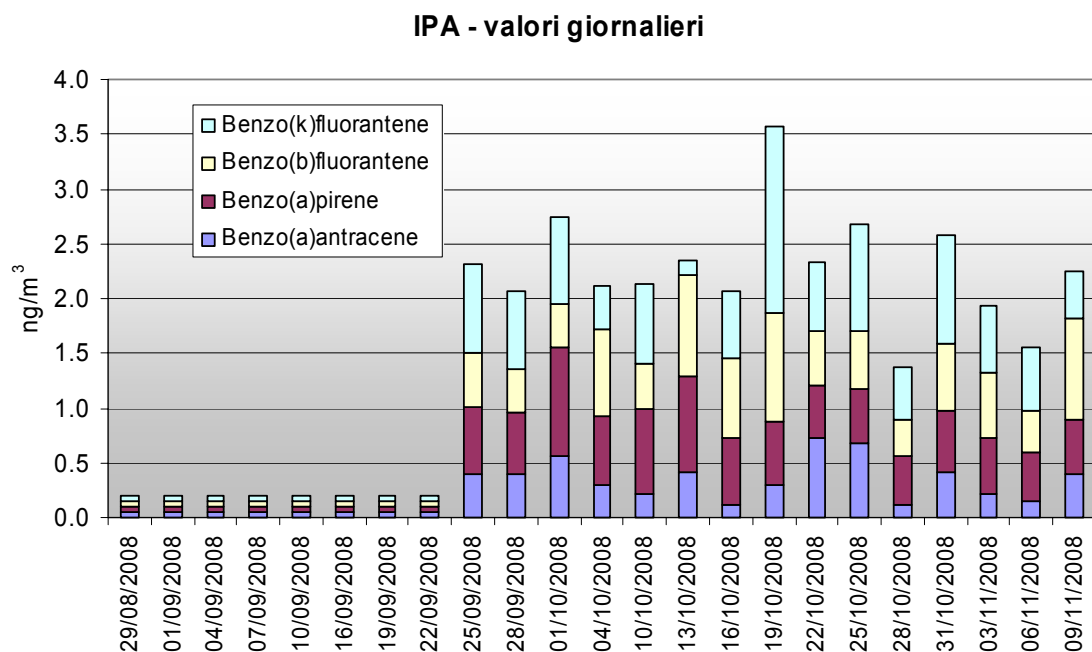
**Tabella 5:** Concentrazioni di IPA e B(a)P determinate su PM10 a Gorgo al Monticano e presso la stazione fissa di Treviso

Data	Gorgo al Monticano			Treviso		
	PM10 µg/m <sup>3</sup>	IPA ng/m <sup>3</sup>	Benzo(a)Pirene ng/m <sup>3</sup>	PM10 µg/m <sup>3</sup>	IPA ng/m <sup>3</sup>	Benzo(a)Pirene ng/m <sup>3</sup>
29/08/2008	28	< L.R.	< L.R.	32	< L.R.	< L.R.
01/09/2008	29	< L.R.	< L.R.	28	< L.R.	< L.R.
04/09/2008	27	< L.R.	< L.R.	32	< L.R.	< L.R.
07/09/2008	31	< L.R.	< L.R.	23	< L.R.	< L.R.

10/09/2008	32	< L.R.	< L.R.	39	< L.R.	< L.R.
16/09/2008	16	< L.R.	< L.R.	5	< L.R.	< L.R.
19/09/2008	24	< L.R.	< L.R.	12	< L.R.	< L.R.
22/09/2008	6	< L.R.	< L.R.	12	< L.R.	< L.R.
25/09/2008	19	2.3	0,6	11	< L.R.	< L.R.
28/09/2008	24	2.1	0,6	14	< L.R.	< L.R.
01/10/2008	56	2.8	1,0	46	0.8	0,3
04/10/2008	16	2.1	0,6	5	1.0	0,5
10/10/2008	46	2.1	0,8	38	0.9	0,3
13/10/2008	49	2.4	0,9	39	1.5	0,4
16/10/2008	75	2.1	0,6	88	1.8	0,4
19/10/2008	34	3.6	0,6	37	1.0	0,3
22/10/2008	79	2.3	0,5	105	1.2	0,3
25/10/2008	37	2.7	0,5	40	1.7	0,4
28/10/2008	50	1.4	0,5	48	1.7	0,4
31/10/2008	17	2.6	0,6	15	1.1	0,3
03/11/2008	30	1.9	0,5	34	1.8	0,3
06/11/2008	24	1.6	0,5	30	1.8	0,5
09/11/2008	42	2.2	0,5	57	2.3	0,8
<b>Media</b>	<b>34</b>	<b>1.5</b>	<b>0.4</b>	<b>34</b>	<b>0.8</b>	<b>0.2</b>

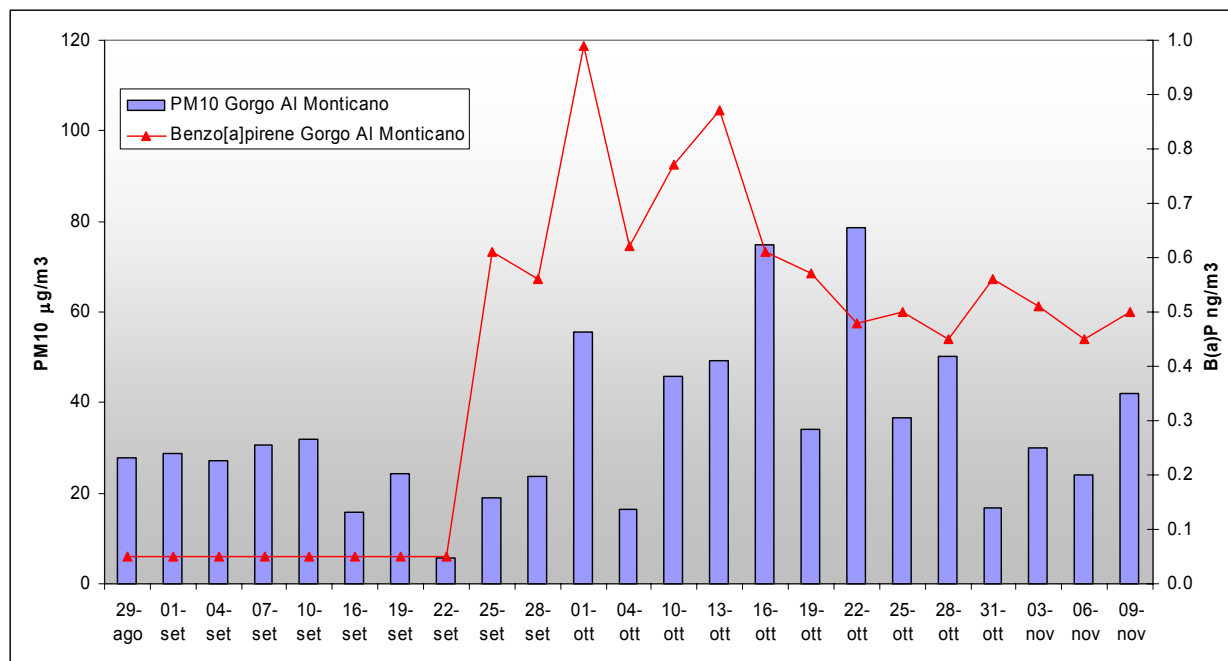
< L.R.: minore del limite di rilevabilità, pari a 0.1 ng/m<sup>3</sup>.

Il Grafico 11 riporta nel dettaglio i valori degli IPA determinati sui campioni di PM10 rilevati a Gorgo al Monticano.



**Grafico 11:** Valori giornalieri di IPA (Benzo(a)pirene, Benzo(b)fluorantene, Benzo(k)fluorantene, Benzo(a)antracene) rilevati a Gorgo al Monticano

Nel Grafico 12 vengono messe a confronto le concentrazioni di Benzo(a)pirene determinato nei campioni di PM10 e le concentrazioni di quest'ultimo inquinante.



**Grafico 12:** Andamento del B(a)P e del PM10 rilevati a Gorgo al Monticano

### Metalli

Alla categoria dei metalli pesanti appartengono circa 70 elementi, anche se quelli rilevanti da un punto di vista ambientale sono solo una ventina. Tra i più importanti ricordiamo: Ag, Cd, Cr, Co, Cu, Fe, Hg, Mn, Pb, Mo, Ni, Sn, Zn.

Le fonti antropiche responsabili dell'incremento della quantità naturale di metalli sono principalmente l'attività mineraria, le fonderie e le raffinerie, la produzione energetica, l'incenerimento dei rifiuti e l'attività agricola. I metalli pesanti sono presenti in atmosfera sotto forma di particolato aerotrasportato; le dimensioni delle particelle a cui sono associati e la loro composizione chimica dipende fortemente dalla tipologia della sorgente di emissione. Le concentrazioni in aria di alcuni metalli nelle aree urbane e industriali può raggiungere valori 10-100 volte superiori a quelli delle aree rurali.

La Tabella 6 riporta i valori medi di concentrazione in aria dei metalli pesanti, per i quali è previsto un limite di legge, rilevati nelle polveri inalabili PM10 durante la campagna di monitoraggio a Gorgo al Monticano e durante l'anno 2008 presso la stazione fissa di Treviso.

**Tabella 6:** Concentrazioni media dei metalli nel PM10 rilevati presso la stazione rilocabile durante la campagna di monitoraggio e presso la stazione fissa di Treviso

Metallo (ng/m <sup>3</sup> )	Gorgo al Monticano Valore medio campagna	Treviso		Valore di rif. D.Lgs. 152/07
		Valore medio campagna	Valore medio anno 2008	
Arsenico	0.6	1.0	1.4	6.0
Cadmio	<0.2	0.4	0.5	5.0
Nickel	1.7	1.1	2.6	20.0
Mercurio	<0.1	0.2	0.3	n.d
Piombo	6.6	11.7	13.5	500 (D.M. 60/02)

Per quanto le indagini di breve periodo forniscano informazioni indicative sui livelli di inquinanti è possibile osservare che i valori di concentrazione dei metalli pesanti rilevati a Gorgo al Monticano e presso la stazione di Treviso, risultino largamente al di sotto del Valore Obiettivo previsto dal D.Lgs. 152/07. Tali inquinanti, anche in basse concentrazioni, possono fungere da catalizzatori di reazioni radicaliche che stanno alla base della formazione dello smog fotochimico.

## CARATTERIZZAZIONE DELL'AREA PER IL PARAMETRO PM10

Di seguito viene valutata la caratterizzazione dell'area comunale di Gorgo al Monticano in merito all'inquinamento da PM10.

**Tabella 7:** Confronto delle concentrazioni giornaliere di PM10 misurate a Gorgo al Monticano con quelle misurate a Mansuè e Treviso presso le stazioni fisse della rete ARPAV

Data	PM10 (µg/m <sup>3</sup> )		
	Gorgo al Monticano	Mansuè	Treviso
28/08/08	25	10	25
29/08/08	28	14	32
30/08/08	33	17	32
31/08/08	24	11	22
01/09/08	29	10	28
02/09/08	27	15	32
03/09/08	32	18	37
04/09/08	27	15	32
05/09/08	27	20	32
06/09/08	36	24	34
07/09/08	31	20	23
08/09/08	23	12	20
09/09/08	25	10	21
10/09/08	32	21	39
11/09/08	32	23	37
12/09/08	F.S.	18	33

Data	PM10 (µg/m <sup>3</sup> )		
	Gorgo al Monticano	Mansuè	Treviso
03/10/08	38	35	18
04/10/08	16	17	5
05/10/08	17	11	16
06/10/08	F.S.	26	25
07/10/08	F.S.	29	37
08/10/08	F.S.	34	40
09/10/08	70	45	47
10/10/08	46	43	38
11/10/08	36	28	26
12/10/08	63	37	41
13/10/08	49	34	39
14/10/08	38	32	37
15/10/08	65	48	69
16/10/08	75	47	88
17/10/08	55	29	58
18/10/08	23	17	27

13/09/08	F.S.	12	5
14/09/08	F.S.	12	F.S.
15/09/08	F.S.	12	10
16/09/08	16	8	5
17/09/08	15	9	13
18/09/08	24	14	13
19/09/08	24	20	12
20/09/08	21	19	14
21/09/08	18	11	10
22/09/08	6	11	12
23/09/08	12	7	5
24/09/08	22	11	10
25/09/08	19	14	11
26/09/08	25	21	13
27/09/08	28	26	17
28/09/08	24	15	14
29/09/08	30	25	25
30/09/08	39	28	38
28/08/08	56	33	46
01/10/08	56	35	48
02/10/08	25	10	25

19/10/08	34	22	37
20/10/08	58	40	63
21/10/08	69	45	100
22/10/08	79	51	105
23/10/08	47	31	63
24/10/08	34	23	47
25/10/08	37	29	40
26/10/08	37	24	40
27/10/08	57	39	57
28/10/08	50	27	48
29/10/08	31	26	29
30/10/08	19	11	16
31/10/08	17	8	15
01/11/08	17	11	20
02/11/08	33	24	47
03/11/08	30	18	34
04/11/08	35	22	35
05/11/08	31	21	38
06/11/08	24	18	30
07/11/08	24	15	40
08/11/08	40	27	52
09/11/08	42	25	57

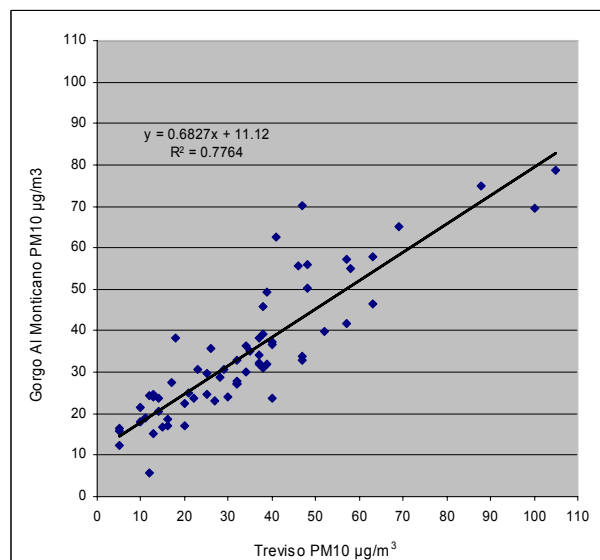
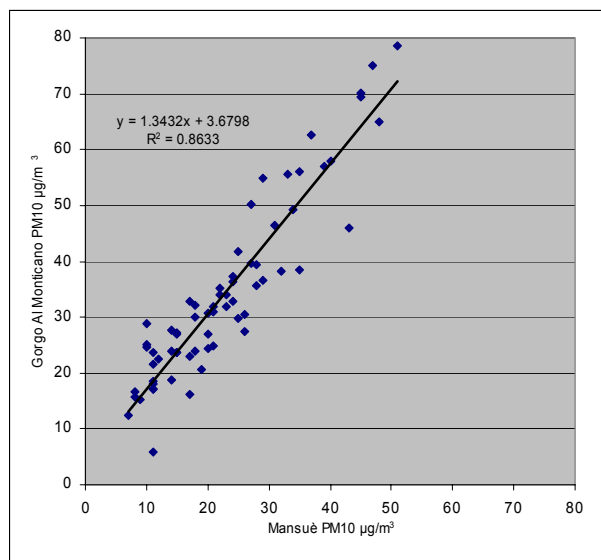
F.S.: strumento fuori servizio.

	Gorgo al Monticano	Mansuè	Treviso
<b>Media di periodo µg/m<sup>3</sup></b>	<b>34</b>	<b>23</b>	<b>33</b>
<b>N° giorni di superamento</b>	<b>11 su 67</b>	<b>1 su 74</b>	<b>10 su 73</b>

Il D.M. 60/02 prevede, per il parametro PM10, un periodo minimo di copertura necessario per una corretta valutazione della qualità dell'aria nel caso di misure indicative (campagne con stazione rilocabile) pari al 14% dell'anno ovvero almeno 52 giorni di rilevamento.

Nel presente caso, i dati di PM10 rilevati durante la campagna di monitoraggio sono pari a 67 giorni di rilevamento.

Il confronto tra i dati rilevati presso le stazioni fisse di Mansuè e Treviso e la stazione rilocabile evidenzia una discreta correlazione come mostrato nei grafici 13a e 13b. I rispettivi fattori di regressione risultano pari a 0.86 e 0.78.



**Grafico 13a:** PM10-rapporto tra la stazione rilocabile e quella di Mansuè

**Grafico 13b:** PM10-rapporto tra la stazione rilocabile e quella di Treviso

Si ricorda che in data 28 luglio 2006 è stata approvata dal Tavolo Tecnico Zonale (TTZ) Provinciale di Treviso la zonizzazione del territorio provinciale secondo la quale il comune di Gorgo al Monticano risulta classificato in “Zona A1 Provincia” sulla base di criteri tecnici ed amministrativi. Tale zonizzazione, trasmessa al Comitato di Indirizzo e Sorveglianza (CIS), è stata approvata con Deliberazione della Giunta Regionale n° 3195 del 17 ottobre 2006.

Allo scopo di verificare la classificazione in Zona A1 Provincia del territorio comunale di Gorgo al Monticano è stata utilizzata una metodologia di calcolo elaborata dall'Osservatorio Regionale Aria di ARPAV per valutare il rispetto dei limiti di legge previsti dal D.M. 60/02 per il parametro PM10, ovvero il rispetto del Valore Limite su 24 ore di 50 µg/m<sup>3</sup> e del Valore Limite annuale di 40 µg/m<sup>3</sup>.

Tale metodologia consente infatti di stimare, per il sito sporadico, sulla base dei dati acquisiti durante le due campagne di misura e di quelli rilevati presso la stazione fissa, il Valore medio annuale del PM10 e se la concentrazione giornaliera del PM10 potrà superare il Valore Limite su 24 ore per più di 35 giorni all'anno.

La Tabella 8 riporta per il sito di Gorgo al Monticano e per le stazioni fisse di Mansuè e Treviso il numero di dati disponibili per il PM10, il numero di giorni in cui il PM10 ha superato il Valore Limite giornaliero e il Valore medio di tutti i dati.

**Tabella 8:** Giorni di rilevamento e superamento nonché valore medio di PM10

	SITO SPORADICO Gorgo al Monticano PM10 (ug/m <sup>3</sup> )	STAZIONE FISSA Mansuè PM10 (ug/m <sup>3</sup> )	STAZIONE FISSA Treviso PM10 (ug/m <sup>3</sup> )
<b>data</b>			
<b>giorni ril.</b>	<b>67</b>	<b>363</b>	<b>363</b>
<b>n. sup. VL 50 ug/m<sup>3</sup></b>	<b>23</b>	<b>38</b>	<b>83</b>
<b>media</b>	<b>48</b>	<b>26</b>	<b>40</b>

La metodologia di calcolo sopra citata, che utilizza l'accoppiamento dei dati delle due stazioni (fissa e sporadica) porta rispettivamente ai seguenti risultati a seconda della stazione fissa che viene considerata come riferimento:

Risultato applicazione metodologia di calcolo utilizzando la Stazione fissa di Mansuè come riferimento	
<b>Valori Annuali Estrapolati</b>	
	<b>Gorgo al Monticano</b>
<b>90° perc</b>	<b>75</b>
<b>media</b>	<b>38</b>

Valori annuali estrapolati considerando come riferimento la stazione fissa di Mansuè

Risultato applicazione metodologia di calcolo utilizzando la Stazione fissa di Treviso come riferimento	
<b>Valori Annuali Estrapolati</b>	
	<b>Gorgo al Monticano</b>
<b>90° perc</b>	<b>68</b>
<b>media</b>	<b>40</b>

Valori annuali estrapolati considerando come riferimento la stazione fissa di Treviso

Il valore medio annuale risulta in entrambe le applicazioni non superiore al limite di legge di  $40 \mu\text{g}/\text{m}^3$  e pertanto il limite stesso previsto da DM 60/02 risulta rispettato.

Il numero stimato di superamenti del Valore Limite giornaliero per il PM10, pari a  $50 \mu\text{g}/\text{m}^3$ , risulta superiore ai 35 previsti dal DM 60/02 (valore calcolato del 90° percentile) in entrambe le applicazioni.

Pertanto, al fine della caratterizzazione dell'area comunale di Gorgo al Monticano per il parametro PM10, in seguito all'applicazione della suddetta metodologia di calcolo, si conferma per il territorio comunale la classificazione in Zona A1 Provincia per il parametro PM10 per il rischio di superamento del Valore Limite su 24 ore per più di 35 giorni all'anno.

## CONCLUSIONI

La qualità dell'aria nel Comune di Gorgo al Monticano è stata valutata in seguito ad una campagna di monitoraggio effettuata dal 28/08/2008 al 09/11/2008 presso la frazione di Navolè in Via Verdi.

Il monitoraggio ha permesso di disporre di valori orari misurati in continuo di parametri inquinanti convenzionali:

- ✓ Monossido di carbonio CO;
- ✓ Ossidi di azoto NO<sub>x</sub>;
- ✓ Ozono O<sub>3</sub>;
- ✓ Anidride solforosa SO<sub>2</sub>;

campioni giornalieri del parametro inquinante PM10 su alcuni dei quali sono stati eseguite le analisi di IPA e metalli e valori settimanali di Benzene, Toluene, Xileni ed Etilbenzene.

Con l'obiettivo di proporre un confronto con una realtà urbana monitorata in continuo, è stata fornita per gli inquinanti monitorati l'indicazione dei valori medi registrati nel medesimo periodo presso le stazioni fisse di Mansuè e Treviso. Si sottolinea che la valutazione del rispetto dei limiti stabiliti dalla normativa per i dati ambientali rilevati a Gorgo al Monticano deve essere considerata, in particolare per i parametri a lungo termine, esclusivamente con valore indicativo essendo il monitoraggio eseguito per un breve periodo secondo le modalità e tempistiche indicate dalla normativa.



Per quanto riguarda gli inquinanti **CO**, **SO<sub>2</sub>**, **NO<sub>x</sub>**, **O<sub>3</sub>** non sono stati rilevati valori superiori ai limiti di legge, mentre per l'inquinante **PM10** si sono osservati alcuni superamenti del Valore Limite giornaliero di 50 µg/m<sup>3</sup> previsto dal Decreto Ministeriale 60/02 da non superare per più di 35 volte l'anno.

Le concentrazioni di alcuni dei **COV** determinati (benzene, toluene, etilbenzene e xileni) a Gorgo al Monticano sono risultate mediamente inferiori rispetto a quelle rilevate nel medesimo periodo a Treviso. Si ricorda che nell'anno 2008 il valore medio annuale di benzene presso la stazione di Treviso è risultata pari a 1 µg/m<sup>3</sup> nettamente inferiore al Valore Limite di 5 µg/m<sup>3</sup> previsto dal DM 60/02 per il 2010

La caratterizzazione chimica del PM10 ha portato a determinare concentrazioni di **metalli** largamente al disotto del Valore Obiettivo previsto dal D.Lgs 152/07. Se dal punto di vista del rispetto dei limiti di legge la presenza dei metalli nei PM10 non risulta essere un problema bisogna considerare che tali inquinanti, anche in basse concentrazioni, possono fungere da catalizzatori di reazioni radicaliche che stanno alla base della formazione dello smog fotochimico.

Il valore medio di concentrazione del **Benzo(a)Pirene** a Gorgo al Monticano è risultato mediamente superiore a quello rilevato nel medesimo periodo presso la stazione di Treviso. Si ricorda che nell'anno 2008 l'Obiettivo di Qualità di 1.0 ng/m<sup>3</sup> prefissato dal D.Lgs. 152/07 è stato raggiunto ma non superato presso la stazione fissa di Treviso.

I dati di PM10 raccolti sono stati valutati allo scopo di proporre una caratterizzazione dell'area comunale come aggiornamento del Piano Regionale di Tutela e Risanamento dell'Atmosfera PRTRA. A tal fine è stata utilizzata una metodologia di calcolo elaborata dall'Osservatorio Regionale Aria di ARPAV. Dall'applicazione di tale metodologia, si conferma che il territorio comunale si trova in Zona A1 Provincia per questo parametro, come deliberato dalla Giunta Regionale n° 3195 del 17 ottobre 2006, in quanto vi è rischio di superamento del Valore Limite su 24 ore per più di 35 giorni all'anno previsto dal D.M. 60/02.

Il Responsabile dell'Ufficio  
Reti di Monitoraggio  
*Dr.ssa Claudia Iuzzolino*

Il Responsabile del Servizio  
Sistemi Ambientali  
*Dr.ssa Maria Rosa*

Si rammenta che la presente Relazione Tecnica può essere riprodotta solo integralmente. L'utilizzo parziale richiede l'approvazione scritta del Dipartimento ARPAV Provinciale di Treviso e la citazione della fonte stessa.