



REGIONE DEL VENETO
A.R.P.A.V.



AGENZIA REGIONALE PER LA PREVENZIONE E PROTEZIONE AMBIENTALE DEL VENETO

DIPARTIMENTO PROVINCIALE DI TREVISO

**IL MONITORAGGIO DELLA QUALITA' DELL'ARIA
NELLA "SINISTRA PIAVE"
DELLA PROVINCIA DI TREVISO**



RELAZIONE SULLA CAMPAGNA DI RILEVAMENTO

COMUNE DI PIEVE DI SOLIGO

APRILE 2005

<u>INTRODUZIONE</u>	<u>pag. 1</u>
<u>ORIGINE DELL'INQUINAMENTO ATMOSFERICO</u>	<u>pag. 3</u>
<u>RIFERIMENTI LEGISLATIVI</u>	<u>pag. 5</u>
<u>RISULTATI DELLA CAMPAGNA DI MONITORAGGIO CON LABORATORIO MOBILE</u>	<u>pag. 10</u>
Monossido di carbonio (CO)	
Ossidi di azoto (NOx)	
Ozono (O ₃)	
Biossido di zolfo (SO ₂)	
Particolato sospeso (PM10)	
Parametri meteorologici	
<u>RISULTATI DELLA CAMPAGNA DI MONITORAGGIO CON CAMPIONATORI PASSIVI</u>	<u>pag. 20</u>
<u>CONCLUSIONI</u>	<u>pag. 27</u>
<u>BIBLIOGRAFIA</u>	<u>pag. 29</u>
<u>ALLEGATO</u>	<u>pag. 30</u>



ARPAV – Dipartimento Provinciale di Treviso
Servizio Sistemi Ambientali
www.arpa.veneto.it

Autori: Claudia Iuzzolino

Collaboratori: Federico Steffan, Milena Miotti

INTRODUZIONE

Allo scopo di effettuare un'approfondita analisi della qualità dell'aria nella zona della "Sinistra Piave", in data 23 giugno 2003 è stata firmata una convenzione tra ARPAV, Provincia di Treviso e 15 Comuni della consulta coneglianese comprendente i comuni di Conegliano, Codognè, Gaiarine, Godega di S.Urbano, Mareno di Piave, Orsago, Pieve di Soligo, Refrontolo, San Fior, San Pietro di Feletto, Santa Lucia di Piave, San Vendemiano, Sernaglia della Battaglia, Susegana e Vazzola. Ai comuni partecipanti al progetto si sono aggiunti in seguito i comuni di Cordignano e Farra di Soligo.

Il progetto approvato con la convenzione prevede che in ciascun comune venga effettuata una campagna di monitoraggio, della durata di circa 20 giorni, avente come scopo principale la determinazione degli inquinanti nelle zone a più alta densità abitativa in prossimità delle quali viene individuato un sito per il posizionamento del Laboratorio Mobile. Gli inquinanti rilevati durante le campagne vengono confrontati con quelli rilevati nello stesso periodo presso la stazione ARPAV di via Kennedy a Conegliano in modo da stabilirne la correlazione. Durante ciascuna campagna viene inoltre monitorato con campionatori passivi un secondo sito individuato in accordo con l'Amministrazione comunale.

Nel comune di Pieve di Soligo il monitoraggio è stato effettuato nel mese di aprile 2005. Il Laboratorio Mobile è stato posizionato in via degli Alpini (Figura 1) mentre un sito di intenso traffico è stato individuato in piazza Umberto I (Figura 2). Entrambi i siti sono stati individuati in base alle indicazioni fornite dal Decreto 60/02.





Figura 1 – Laboratorio Mobile – via degli Alpini -Comune di Pieve di Soligo



Figura 2 – campionatore passivo – piazza Umberto I -Comune di Pieve di Soligo



ORIGINE DELL'INQUINAMENTO ATMOSFERICO

L'inquinamento dell'aria si verifica quando sono immesse nell'atmosfera delle sostanze che ne alterano profondamente la composizione naturale.

In via generale tutti i processi di combustione causano un aumento dell'inquinamento dell'aria, qualunque sia il combustibile impiegato; tuttavia gli effetti dipendono dalla qualità del combustibile, dalle modalità di combustione e dall'efficienza dei sistemi di abbattimento degli inquinanti. Le fonti primarie dell'inquinamento sono costituite dal traffico veicolare, particolarmente preoccupante in ambiente urbano, e da alcune aree industriali con grandi concentrazioni di aziende con elevate emissioni inquinanti.

La stima delle emissioni di inquinanti in atmosfera si basa a livello europeo sulla metodologia Corinair dell'ENEA. I principali inquinanti originati da diverse sorgenti emissive sono gli ossidi di azoto, gli ossidi di zolfo, le polveri, l'ossido di carbonio, i composti organici volatili e i metalli pesanti.

Da tali stime si è rilevato che in ambiente urbano il traffico è responsabile, mediamente in un anno, della quasi totalità delle emissioni di monossido di carbonio e di una quota elevata di ossidi di azoto, idrocarburi non metanici e spesso, della frazione inalabile e respirabile delle particelle sospese.

Queste situazioni, oltre ad avere effetti negativi sulla salute delle persone che permangono in tale zona per periodi significativi, hanno anche un impatto sugli ecosistemi e sulla vegetazione circostante, nonché su eventuali altri recettori presenti.

La caratterizzazione delle emissioni da traffico è di importanza fondamentale nello studio dell'inquinamento urbano, e non solo per le quantità emesse ma anche per le modalità con cui avviene il rilascio, generalmente a poche decine di centimetri dal suolo.

Le emissioni possono suddividersi in due distinte tipologie: le emissioni allo scarico e quelle evaporative. Le prime, quantitativamente più rilevanti, sono direttamente conseguenti al processo di combustione e risultano dipendenti da diversi fattori. In particolare le emissioni differiscono in relazione con la performance, l'età, la temperatura e il tipo di motore, con le condizioni di combustione, col tipo di combustibile, con lo stile di guida e con le situazioni ambientali. Condizioni di esercizio severe del veicolo (bassa velocità, ripetuti cambi di marcia, e frequenti soste al minimo) come quelle determinate da condizioni di traffico intenso hanno evidenziato una maggiore emissione di idrocarburi incombusti poiché i motori a basso regime sono



generalmente alimentati con miscele ricche o perché il convertitore presenta una minore efficienza.

Le emissioni evaporative derivano principalmente dalla volatilità del combustibile e risultano pertanto costituite unicamente da idrocarburi. Esse si verificano sia durante la marcia, sia nelle soste a motore spento.

Il miglioramento tecnologico dei veicoli e dei carburanti, negli ultimi anni, è stato notevole: emissioni e consumi unitari sono sensibilmente diminuiti, senza diminuzioni significative delle prestazioni. A ciò hanno concorso l'adozione di normative più vincolanti a livello europeo, lo sviluppo di nuove soluzioni tecniche, le politiche di incentivazione al ricambio, congiunte alle crescenti restrizioni per i veicoli inquinanti. Il quadro complessivo è nettamente migliorato sebbene non si sia osservato un netto riscontro, essendo aumentato enormemente il traffico e la congestione della circolazione.

Il miglioramento è tuttora in atto: sono appena entrate in vigore norme europee più restrittive sulle emissioni inquinanti dagli autoveicoli di nuova omologazione e sulla qualità dei carburanti (1° gennaio 2000: norme Euro III) e non è lontana l'adozione di ulteriori incisive restrizioni (1° gennaio 2005: norme Euro IV).

Gli effetti benefici del miglioramento della qualità della benzina e del gasolio sono immediati.

L'introduzione sul mercato dei veicoli a motore (omologati Euro III - 2000 e IV - 2005: autovetture e veicoli commerciali leggeri; Euro I - 1999 e Euro II - 2003: ciclomotori e motoveicoli) sarà invece molto lenta, essendo le nuove prescrizioni obbligatorie solo per l'omologazione dei nuovi tipi di veicoli: ancora per alcuni anni potranno essere regolarmente acquistati e immatricolati i veicoli a motore omologati secondo norme precedenti, meno restrittive (gli Stati membri devono rifiutare l'immatricolazione, la vendita e la messa in circolazione dei veicoli nuovi, non omologati secondo la direttiva 98/69/CE).



RIFERIMENTI LEGISLATIVI

Negli ultimi anni sono state emanate diverse Direttive che definiscono i livelli di accettabilità degli inquinanti in atmosfera, stabiliscono i metodi di riferimento per la misura degli stessi, fissano i criteri per la determinazione dei siti di campionamento.

In particolare il DPCM 28 marzo 1983 n. 30 ha introdotto i valori limite identificabili come limiti massimi di accettabilità delle concentrazioni degli inquinanti direttamente rilevabili nell'ambiente esterno e come limiti massimi di esposizione, dati dal prodotto delle concentrazioni per le rispettive durate temporali. Tali valori sono stati modificati dal successivo DPR n. 203/88, decreto che, recependo alcune Direttive Comunitarie in materia di inquinamento atmosferico, ha adeguato gli standard di qualità dell'aria alle disposizioni normative europee ed ha introdotto, accanto ai limiti massimi, i valori guida di qualità dell'aria ovvero le concentrazioni da raggiungere progressivamente per garantire la massima tutela dell'ambiente e della salute umana.

Il DM 15/04/94, aggiornato ed integrato dal DM 25/11/94, ha definito successivamente i livelli di attenzione e di allarme e stabilito i criteri per l'individuazione degli stati di emergenza in funzione dei dati rilevati dai vari tipi di stazioni di monitoraggio installate nelle aree urbane, nonché gli obblighi di informazione alla popolazione sui livelli di inquinamento raggiunti.

Per quanto riguarda il solo parametro ozono la normativa nazionale prevede dei limiti indicati nel recente **D. Lgs 183 del 21 maggio 2004**.

Il **Decreto 2 aprile 2002, n. 60** "Recepimento della direttiva 1999/30/CE del Consiglio del 22 aprile 1999 concernente i valori limite di qualità dell'aria ambiente per il biossido di zolfo, il biossido di azoto, gli ossidi di azoto, le particelle, e il piombo e della direttiva 2000/69/CE relativa ai valori limite di qualità dell'aria ambiente per il benzene ed il monossido di carbonio" prevede nuovi valori limite con i rispettivi margini di tolleranza rispetto ai quali effettuare la valutazione preliminare della qualità dell'aria e la conseguente zonizzazione.

L'entrata in vigore del DM 60/02 comporta l'abrogazione delle disposizioni relative a SO₂, NO₂, particelle PM10, piombo, monossido di carbonio e benzene contenute nei decreti DM 15/04/94 e DM 25/11/94. Fino alla data alla quale devono essere raggiunti i valori limite introdotti dal DM 60/02, restano in vigore i valori limite fissati dal DPCM 28.03.83, come modificati dall'art. 20 del DPR 203/88. Successivamente a tali date saranno abrogate tutte le



disposizioni relative a SO₂,NO₂, polveri, piombo, monossido di carbonio e benzene contenute nel DPCM 28.03.83 e nel DPR 203/88 limitatamente agli artt. 20, 21, 22, 23 ed agli allegati I, II, III, IV.

Il quadro riassuntivo dei valori di riferimento è riportato nella Tabella 1 nella quale si considerano i valori limite e le soglie d'allarme per ciascun tipo di inquinante, per tipologia d'esposizione (acuta o cronica) e in base all'oggetto della tutela, a seconda che si tratti della protezione della salute umana, della vegetazione o degli ecosistemi. Accanto ai nuovi limiti introdotti dal DM 60/02 nella tabella sono indicati quelli ancora in vigore per effetto di provvedimenti legislativi ancora validi in via transitoria; nell'ultima colonna è riportato il periodo di validità di tali limiti.

Tabella 1: quadro complessivo delle soglie di allarme e dei valori limite in vigore con i rispettivi margini di tolleranza riferiti a ciascun anno

<i>TIPO DI ESPOSIZIONE:</i>		<i>ESPOSIZIONE ACUTA</i>		
Parametro	Tipo di limite	Periodo di mediazione	Valore limite per il 2005	Tempi di raggiungimento del valore limite (margine toll.)
Biossido di zolfo (SO₂)	Valore limite orario per la protezione della salute umana (DM 60/02)	1 ora	350 µg/m³ da non superare più di 24 volte per anno civile	1/1/2001:470µg/m ³ 1/1/2002:440 µg/m ³ 1/1/2003:410 µg/m ³ 1/1/2004:380 µg/m ³ <u>1/1/2005:350 µg/m³</u>
	Valore limite di 24 ore per la protezione della salute umana (DM 60/02)	24 ore	non applicabile	125 µg/m ³ dal 1° gennaio 2005
	Soglia di allarme (DM 60/02)	500 µg/m³ misurati su tre ore consecutive in un sito rappresentativo della qualità dell'aria di un'area di almeno 100 Km ² oppure in una intera zona o agglomerato, nel caso siano meno estesi		
Biossido di azoto (NO₂)	Valore limite orario per la protezione della salute umana (DM 60/02)	1 ora	250 µg/m³ da non superare più di 18 volte per anno civile	1/1/2001:290 µg/m ³ 1/1/2002:280 µg/m ³ 1/1/2003:270 µg/m ³ 1/1/2004:260 µg/m ³ <u>1/1/2005:250 µg/m³</u> 1/1/2006:240 µg/m ³ 1/1/2007:230 µg/m ³ 1/1/2008:220 µg/m ³ 1/1/2009:210 µg/m ³ 1/1/2010:200 µg/m ³
	Soglia di allarme (DM 60/02)	400 µg/m³ misurati su tre ore consecutive in un sito rappresentativo della qualità dell'aria di un'area di almeno 100 Km ² oppure in una intera zona o agglomerato, nel caso siano meno estesi		
Materiale particolato (PM10)	Valore limite di 24 ore per la protezione della salute umana (DM 60/02)	24 ore	50 µg/m³ da non superare più di 35 volte per anno civile	1/1/2001: 70 µg/m ³ 1/1/2002: 65 µg/m ³ 1/1/2003: 60 µg/m ³ 1/1/2004: 55 µg/m ³ <u>1/1/2005: 50 µg/m³</u>



TIPO DI ESPOSIZIONE:		ESPOSIZIONE ACUTA		
Parametro	Tipo di limite	Periodo di mediazione	Valore limite per il 2005	Tempi di raggiungimento del valore limite (margine toll.)
Monossido di Carbonio (CO)	Valore limite per la protezione della salute umana (DM 60/02)	Media massima giornaliera su 8 ore (medie mobili calcolate in base a dati orari e aggiornate ogni ora)	10 mg/m³	1/1/2001: 16 mg/m ³ 1/1/2002: 16 mg/m ³ 1/1/2003: 14 mg/m ³ 1/1/2004: 12 mg/m ³ <u>1/1/2005: 10 mg/m³</u>
Ozono (O₃)	Soglia di informazione (D. Lgs 183/04)	Concentrazione media di 1 ora	180 µg/m³	8/8/2004
	Soglia di allarme (D. Lgs 183/04)	Concentrazione media di 1 ora	240 µg/m³	8/8/2004

TIPO DI ESPOSIZIONE:		ESPOSIZIONE CRONICA		
Parametro	Tipo di limite	Periodo di mediazione	Valore limite per il 2005	Periodo di validità dei limiti attualmente previsti
Biossido di azoto (NO₂)	Valore limite annuale per la protezione della salute umana (DM 60/02)	Anno civile	50 µg/m³	Tempi di raggiungimento del valore limite (margine toll.)
				1/1/2001:58 µg/m ³ 1/1/2002:56 µg/m ³ 1/1/2003:54 µg/m ³ 1/1/2004:52 µg/m ³ <u>1/1/2005:50 µg/m³</u> 1/1/2006:48 µg/m ³ 1/1/2007:46 µg/m ³ 1/1/2008:44 µg/m ³ 1/1/2009:42 µg/m ³ 1/1/2010:40 µg/m ³
Materiale particolato (PM₁₀)	Valore limite annuale per la protezione della salute umana (DM 60/02)	Anno civile	40.0 µg/m³	Tempi di raggiungimento del valore limite (margine toll.)
				1/1/2001: 46.4 µg/m ³ 1/1/2002: 44.8 µg/m ³ 1/1/2003: 43.2 µg/m ³ 1/1/2004: 41.6 µg/m ³ <u>1/1/2005: 40.0 µg/m³</u>
Piombo (Pb)	Valore limite annuale per la protezione della salute umana (DM 60/02)	Anno civile	0.5 µg/m³	1/1/2001: 0.9 µg/m ³ 1/1/2002: 0.8 µg/m ³ 1/1/2003: 0.7 µg/m ³ 1/1/2004: 0.6 µg/m ³ <u>1/1/2005: 0.5 µg/m³</u>
Benzene (C₆H₆)	Valore limite per la protezione della salute umana (DM 60/02)	Anno civile	10 µg/m³	Tempi di raggiungimento del valore limite (margine toll.)
				<u>1/1/2001-31/12/2005: 10 µg/m³</u> 1/1/2006: 9 µg/m ³ 1/1/2007: 8 µg/m ³ 1/1/2008: 7 µg/m ³ 1/1/2009: 6 µg/m ³ 1/1/2010: 5 µg/m ³



TIPO DI ESPOSIZIONE:		PROTEZIONE DEGLI ECOSISTEMI		
Parametro	Tipo di limite	Periodo di mediazione	Valore limite per il 2005	Tempi di raggiungimento del valore limite (margine toll.)
Biossido di zolfo (SO₂)	Valore limite per la protezione degli ecosistemi (DM 60/02)	Anno civile e inverno (1 ottobre – 31 marzo)	20 µg/m³	19 luglio 2001
Biossido di azoto (NO₂)	Valore limite per la protezione della vegetazione (DM 60/02)	Anno civile	30 µg/m³	19 luglio 2001
Ozono (O₃)	Valore bersaglio per la salute (D. Lgs 183/04)	Concentrazione media di 8 ore massima giornaliera	120 µg/m³ da non superare più di 25 giorni come media su 3 anni	8/8/2004

La gestione della qualità dell'aria

Il decreto legislativo **4 agosto 1999, n° 351** dà attuazione alla Direttiva Madre 96/62/CE e stabilisce il nuovo contesto all'interno del quale si effettuerà la valutazione e la gestione della qualità dell'aria demandando a decreti attuativi successivi la definizione dei parametri tecnico-operativi specifici per ciascuno degli inquinanti.

Il decreto prevede che le regioni effettuino la valutazione preliminare della qualità dell'aria indispensabile in fase conoscitiva per individuare in prima applicazione, le zone nelle quali applicare rispettivamente i **Piani di azione**, **Piani di Risanamento** e di **Mantenimento** tenendo conto delle direttive tecniche emanate con decreto del Ministero dell'Ambiente di concerto con il Ministero della Sanità attualmente in fase di pubblicazione.

In particolare devono essere individuate le zone in cui:

- i livelli di uno o più inquinanti comportano il rischio di superamento dei valori limite (VL) e delle soglie di allarme; in queste zone (**tipo A**) andranno applicati i Piani di Azione (art. 7, D.Lgs. 351/99);
- i livelli di uno o più inquinati eccedono il valore limite aumentato del margine di tolleranza o sono compresi tra il valore limite e il valore limite aumentato del margine di tolleranza; in queste zone (**tipo B**) dovranno essere applicati i Piani di Risanamento (art. 8, D.Lgs. 351/99);



- i livelli degli inquinanti sono inferiori al valore limite e sono tali da non comportare il rischio del superamento degli stessi; in queste altre zone (**tipo C**) andranno applicati i Piani di Mantenimento (art. 9, D. Lgs. 351/99)

Tali zone sono state individuate nel Piano Regionale di Tutela e Risanamento dell'Atmosfera, adottato con DGR n. 902 del 4 aprile 2003, e approvate con DGR n. 799 del 28 marzo 2003 pubblicata nel B.U.R. del 29 aprile 2003.

La gestione della qualità dell'aria si fonderà su una pianificazione integrata a medio e lungo termine su tutto il territorio, sia nelle zone in cui sono superati i limiti al fine di raggiungere e non più superare tali limiti, sia in quelle in cui la situazione è già buona, ai fini di conservare i livelli al di sotto dei valori limite preservando la migliore qualità dell'aria compatibile con lo sviluppo sostenibile.

E' in corso di emanazione un nuovo decreto del Ministero dell'Ambiente "Criteri per l'elaborazione di Piani o Programmi regionali per prevenzione, mantenimento e risanamento della qualità dell'aria", allo scopo di fissare delle linee guida per la predisposizione dei Piani di Mantenimento, di Risanamento e di Azione. Tale decreto individuerà dei possibili "pacchetti di misure" che si aggiungono e/o modificano quelle previste anteriormente, e che consentiranno di perseguire una riduzione delle emissioni nelle zone in cui si sono avuti dei superamenti dei valori limite e delle soglie di allarme. Tali misure potranno essere a carattere regionale, provinciale e comunale, oltre che eventuali proposte di provvedimenti a carattere nazionale.

La gestione della qualità dell'aria prevede quindi una pianificazione integrata a medio e lungo termine su tutto il territorio, sia nelle zone in cui sono superati i limiti al fine di raggiungere e non più superare tali limiti, sia in quelle in cui la situazione è già buona, ai fini di conservare i livelli al di sotto dei valori limite preservando la migliore qualità dell'aria compatibile con lo sviluppo sostenibile.



RISULTATI DELLA CAMPAGNA DI MONITORAGGIO CON LABORATORIO MOBILE

Il Laboratorio Mobile posizionato in piazza Martiri della Libertà ha fornito valori orari misurati in continuo di parametri inquinanti convenzionali:

- Monossido di carbonio CO (mg/m³);
- Ossidi di azoto NO_x (μg/m³);
- Ozono O₃ (μg/m³);
- Anidride solforosa SO₂ (μg/m³);

e valori giornalieri del parametro inquinante PM10 (μg/m³).

Monossido di carbonio (CO): Questo gas è il risultato della combustione incompleta di sostanze contenenti carbonio e in ambiente urbano viene prodotto principalmente dagli scarichi delle autovetture.

Nell'arco della giornata generalmente si osservano due picchi di concentrazione, uno alla mattina e uno alla sera, corrispondenti alle ore di punta del traffico veicolare (WHO, 1979b, 1987a). L'utilizzo sempre più frequente delle marmitte catalitiche ha favorito la globale diminuzione del contributo di questo inquinante che difficilmente supera il valore di attenzione previsto per legge anche in zone molto trafficate e in condizioni atmosferiche poco favorevoli alla dispersione degli inquinanti.

Durante la campagna non si sono mai osservati superamenti del valore di media massima giornaliera su 8 ore di 12 mg/m³ previsto dal DM 60/02. Nella Figura 3 sono riportati i valori massimi giornalieri dell'inquinante rilevati presso il Laboratorio Mobile posizionato nel comune di Pieve di Soligo e presso la stazione fissa di Conegliano. **Le concentrazioni rilevate presso i due siti monitorati risultano confrontabili.**



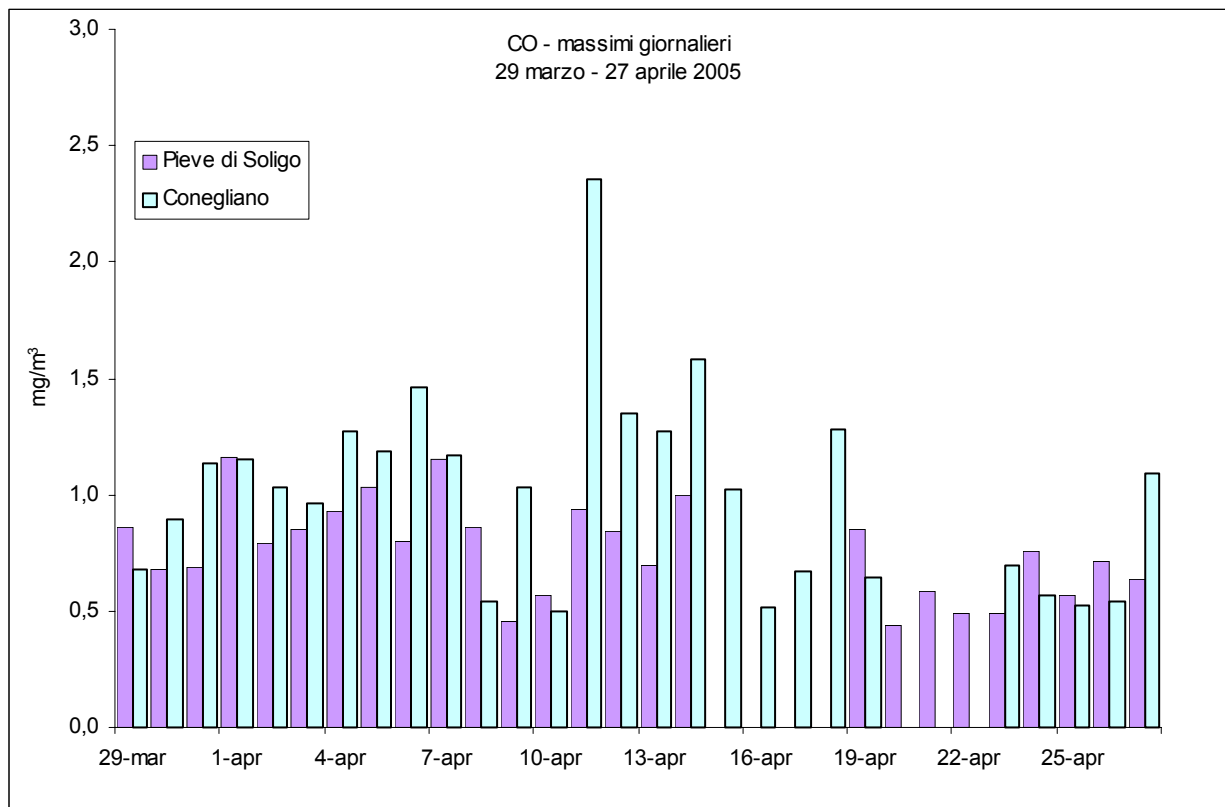


Figura 3 –Valori massimi di monossido di carbonio CO rilevati presso la stazione fissa di Conegliano e il Laboratorio Mobile posizionato a Pieve di Soligo

Ossidi di azoto (NO_x): La maggior parte degli ossidi di azoto (monossido di azoto NO e biossido di azoto NO₂) sinteticamente riassunti nella formula NO_x, vengono introdotti in atmosfera come NO. Questo gas inodore e incolore viene gradualmente ossidato a NO₂ da parte di composti ossidanti presenti in atmosfera.

Si valuta che la quantità di ossidi di azoto prodotta dalle attività umane rappresenti circa un decimo di quella prodotta dalla natura ma, mentre le emissioni prodotte da sorgenti naturali sono uniformemente distribuite, quelle antropiche si concentrano in aree relativamente ristrette.

L'attività umana contribuisce alla produzione di NO_x principalmente mediante i processi di combustione che avvengono nei veicoli a motore, negli impianti di riscaldamento domestico, nelle attività industriali.

Nell'arco della giornata le concentrazioni urbane di NO₂ verificano spesso una significativa correlazione con l'andamento dei flussi di traffico veicolare (WHO, 1999).

La Figura 4 riporta per ciascun giorno monitorato i valori massimi orari riscontrati presso la stazione fissa di Conegliano e il Laboratorio Mobile.



Le concentrazioni rilevate presso il Comune di Pieve di Soligo sono risultate confrontabili a quelle rilevate presso la stazione fissa.

In entrambe le stazioni non si è mai raggiunta la concentrazione oraria di $250 \mu\text{g}/\text{m}^3$ da non superare più di 18 volte per anno civile individuata come valore limite orario per la protezione della salute umana dal Decreto 60/02.

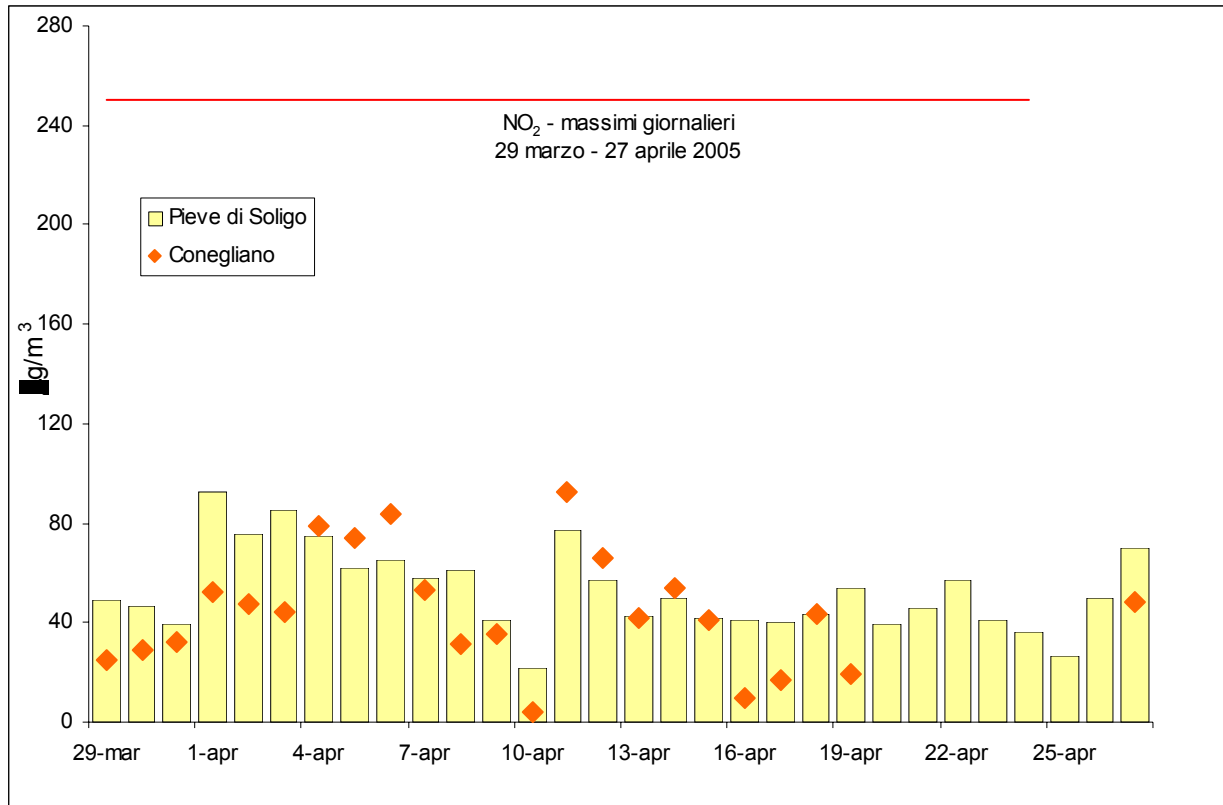


Figura 4 –Valori massimi di biossido di azoto NO₂ rilevati presso la stazione fissa di Conegliano e il Laboratorio Mobile posizionato a Pieve di Soligo

Ozono (O₃): E' un potente ossidante che può reagire praticamente con qualunque classe di sostanze biologiche. E' un gas incolore e inodore pungente altamente aggressivo e la sua inalazione provoca irritazione delle vie respiratorie dell'uomo e degli animali. Nel caso di episodi acuti di inquinamento si possono manifestare irritazioni agli occhi al naso e alla gola, dolori al petto e attacchi di tosse. I sintomi irritativi sono passeggeri e cessano normalmente quando livelli di ozono diminuiscono.

L'ozono, come si è detto, può provocare danni alla vegetazione alterandone i meccanismi biochimici e fisiologici. Gli effetti diretti sulla vegetazione si producono in primo luogo sulla superficie delle foglie e degli aghi. L'assorbimento dell'ozono può inoltre interferire con l'attività di fotosintesi delle piante.



Tale inquinante si forma in atmosfera in seguito a reazioni fotochimiche che coinvolgono ossidi di azoto, idrocarburi e aldeidi (inquinanti precursori). Le sue concentrazioni tendono ad aumentare nei mesi estivi.

I livelli giornalieri di ozono sono bassi al mattino (fase di innesco delle reazioni fotochimiche) e massimi nelle ore pomeridiane, per poi diminuire progressivamente nelle ore serali quando cala la radiazione solare. Le concentrazioni di ozono possono essere più elevate nelle aree suburbane o rurali rispetto a quelle urbane poiché l'ossido di azoto generato dal traffico veicolare può reagire con l'O₃ sottraendolo all'aria circostante e formando NO₂ e ossigeno molecolare (WHO, 1987a).

Una concentrazione ambientale di ozono nell'aria pari a 120 µg/m³ per un periodo massimo di otto ore è data come livello di esposizione in cui gli effetti acuti sulla popolazione risultano trascurabili o molto limitati (WHO, 1999).

Nella Figura 5 vengono riportate le concentrazioni massime orarie di ozono riscontrate presso la stazione fissa di Conegliano e presso il Laboratorio Mobile.

Le concentrazioni rilevate presso il Comune di Pieve di Soligo sono risultate confrontabili a quelle rilevate presso la stazione fissa. In entrambe le stazioni non si è mai raggiunta la concentrazione oraria di 180 µg/m³ individuata come soglia di informazione dal D. Lgs 183/04.



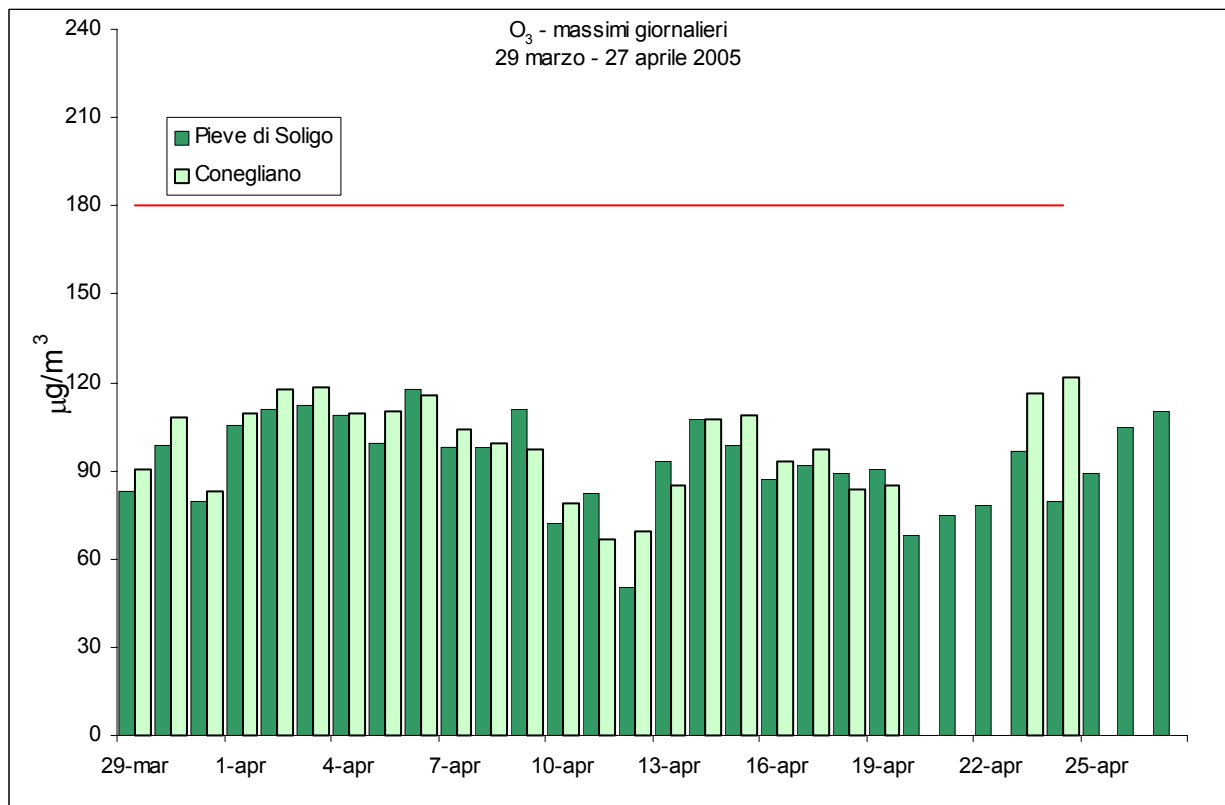


Figura 5 –Valori giornalieri massimi di ozono O₃ rilevati presso la stazione fissa di Conegliano e il Laboratorio Mobile posizionato a Pieve di Soligo

Biossido di zolfo (SO₂): E' un tipico inquinante delle aree urbane e industriali dove l'elevata densità degli insediamenti ne favorisce l'accumulo soprattutto in condizioni meteorologiche sfavorevoli di debole ricambio delle masse d'aria.

Le emissioni di origine antropica sono dovute prevalentemente all'utilizzo di combustibili solidi e liquidi e sono correlate al contenuto di zolfo negli stessi, sia come impurezze sia come costituenti nella formulazione molecolare del combustibile. La diffusa metanizzazione dei centri urbani e la diminuzione del contenuto in zolfo negli oli combustibili hanno ridimensionato notevolmente l'entità delle emissioni di SO₂.

Nella Figura 6 vengono riportate le concentrazioni massime orarie di biossido di zolfo riscontrate presso la stazione fissa di Conegliano e presso il Laboratorio Mobile. **Le concentrazioni rilevate presso il Comune di Pieve di Soligo sono risultate confrontabili a quelle rilevate presso la stazione fissa ma comunque nettamente inferiori al valore limite per l'anno 2005 previsto dal Decreto 60/02 di 350 µg/m³.**



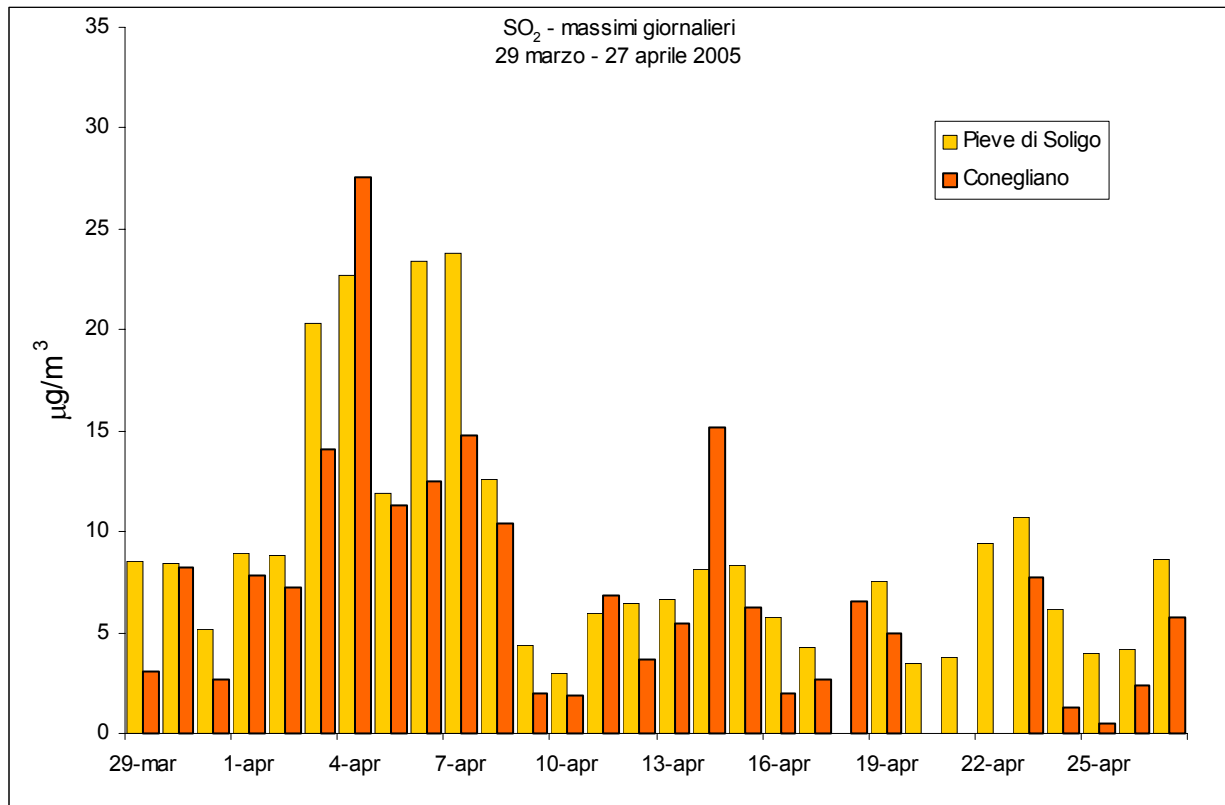


Figura 6 –Valori massimi di biossido di zolfo SO₂ rilevati presso la stazione fissa di Conegliano e il Laboratorio Mobile posizionato a Pieve di Soligo

Particolato sospeso: Per particolato atmosferico si intende l'insieme di particelle atmosferiche solide e liquide con diametro compreso fra 0,1 e 100 micron. Polveri con diametro inferiore a 10 µm sono anche dette PM10 e costituiscono le cosiddette polveri inalabili. Le particelle più grandi generalmente raggiungono il suolo in tempi piuttosto brevi e causano fenomeni di inquinamento su scala molto ristretta mentre le particelle più piccole possono rimanere in aria per molto tempo in funzione della presenza di venti e di precipitazioni.

Il particolato può provenire da fonti naturali o antropiche ed essere di origine primaria o derivata da reazioni fisiche o chimiche. Le fonti antropiche di particolato sono essenzialmente le attività industriali ed il traffico veicolare. La produzione di materiale particolato da traffico veicolare è legata alla combustione dei carburanti contenenti frazioni idrocarburiche pesanti, pertanto viene riscontrato nei gas di scarico dei motori alimentati a gasolio e risulta praticamente assente in quelli a benzina. Oltre alla combustione, il particolato proviene da risollevarimento dal manto stradale e dall'usura dei pneumatici e dai freni.

Il problema delle polveri fini PM10 è attualmente al centro dell'attenzione poiché i valori previsti dal recente Decreto 2 aprile 2002, n. 60 con i relativi margini di tolleranza iniziali che



diminuendo progressivamente negli anni hanno raggiunto i valori limite più restrittivi nel 2005, sono attualmente superati nella maggior parte dei siti monitorati.

In base al decreto 60/02 per l'anno 2005, i limiti sono di $40,0 \mu\text{g}/\text{m}^3$ sulla media annuale e di $50 \mu\text{g}/\text{m}^3$ sulla media giornaliera, da non superare più di 35 volte l'anno.

In Figura 7 si riportano le concentrazioni giornaliere di polveri inalabili PM10 riscontrate durante la campagna presso la stazione fissa di via Kennedy e il Laboratorio Mobile.

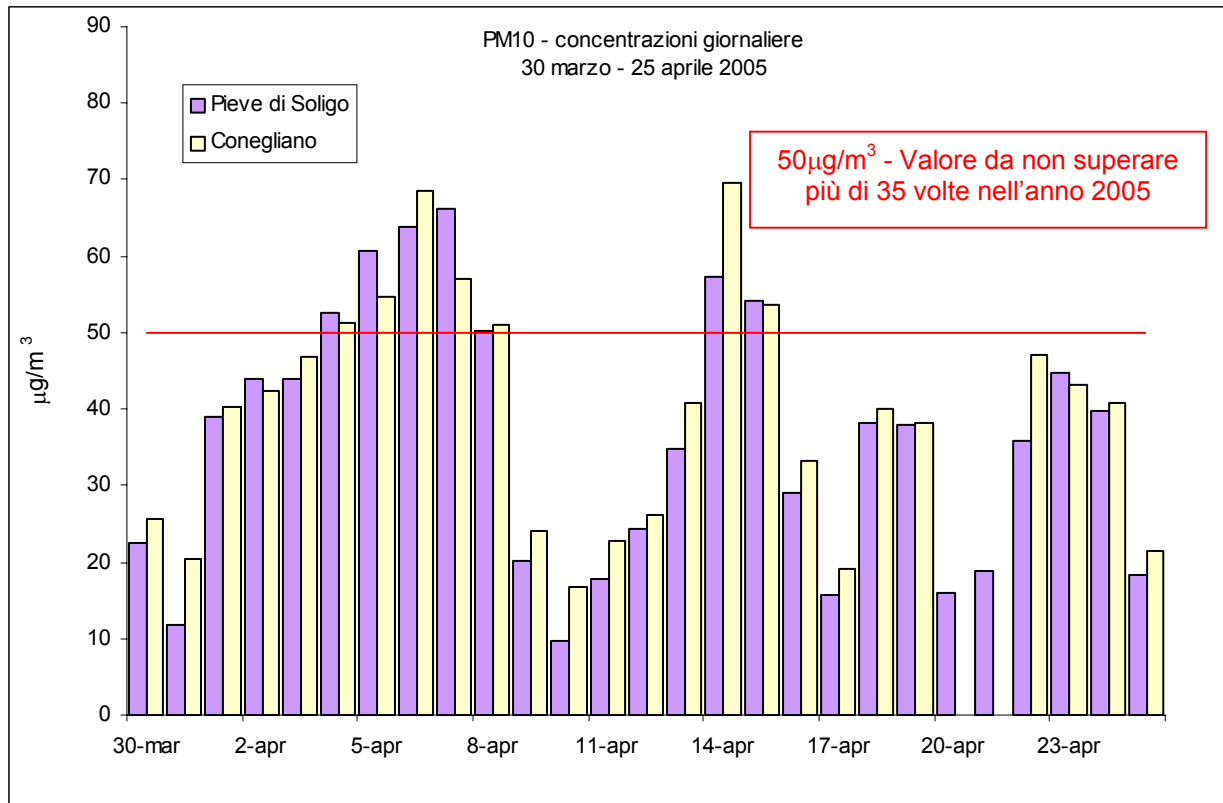


Figura 7 –Valori massimi di polveri inalabili PM10 rilevati presso la stazione di Conegliano e il Laboratorio Mobile posizionato a Pieve di Soligo

Le concentrazioni rilevate a Pieve di Soligo sono risultate confrontabili a quelle osservate presso la stazione di Conegliano. In entrambi i siti si sono verificati alcuni superamenti del valore previsto dal Decreto 60/02 da non superare per più di 35 volte l'anno.



Parametri meteorologici

I dati del parametro di Direzione e Velocità del Vento di seguito riportati sono stati rilevati presso la stazione di via Kennedy a Conegliano e sono estendibili ad un'ampia area comprendente anche il comune di Pieve di Soligo. Si è osservato un predominante vento proveniente da ONO come riportato in Figura 8. I valori medi giornalieri di velocità del vento sono riportati nella Figura 9.

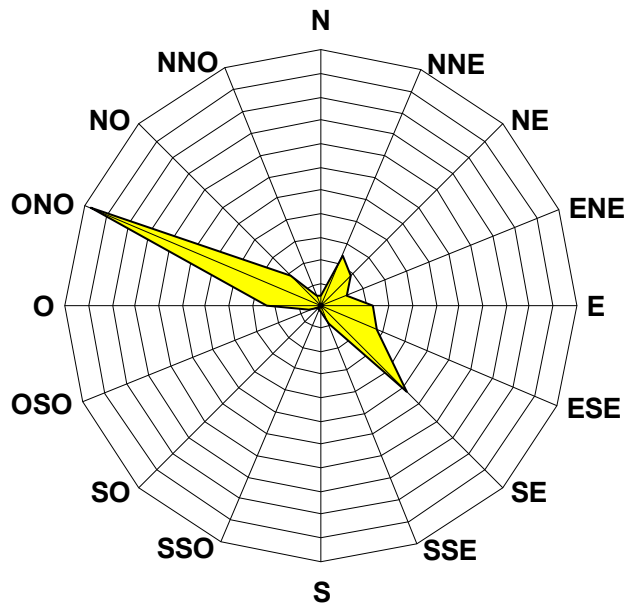


Figura 8 – Direzione del vento- numero di eventi osservati durante la campagna di rilevamento presso la stazione di Conegliano.



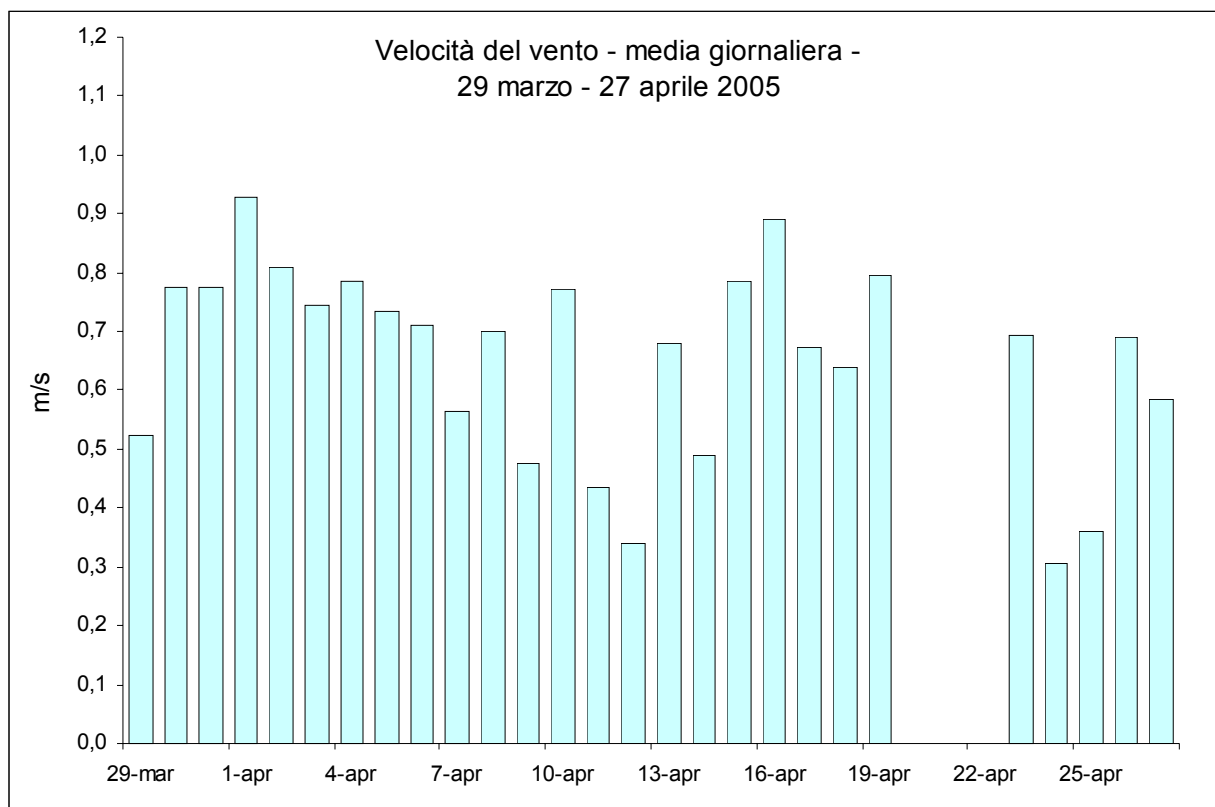


Figura 9 – Valori medi giornalieri della velocità del vento rilevati presso la stazione di Conegliano.

Le Figure 10 e 11 riportano i dati di temperatura e umidità rilevati presso il Laboratorio Mobile.

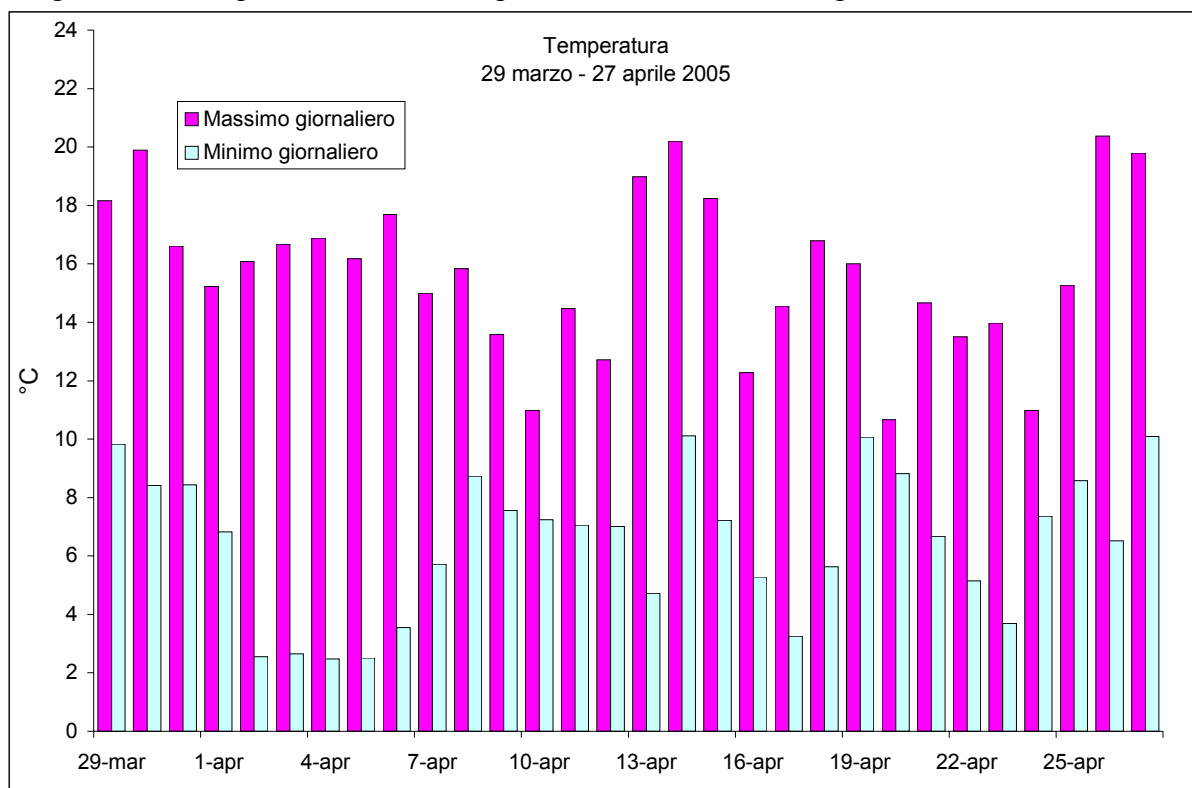


Figura 10 – Valori minimi e massimi di Temperatura rilevati presso il Laboratorio Mobile.



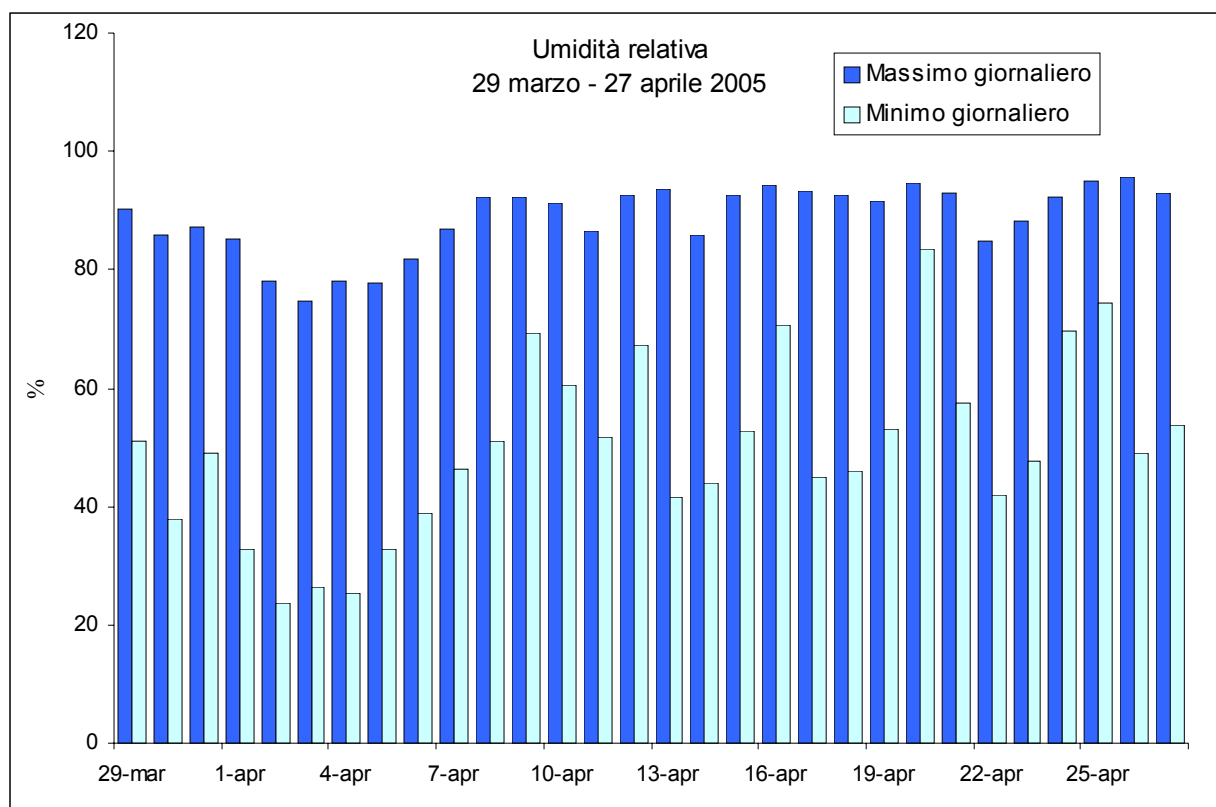


Figura 11 – Valori medi giornalieri di umidità % relativa rilevata presso il Laboratorio Mobile.



RISULTATI DELLA CAMPAGNA DI MONITORAGGIO CON CAMPIONATORI PASSIVI

Durante il periodo di monitoraggio con Laboratorio Mobile sono stati effettuati dei rilevamenti settimanali dei composti organici volatili COV ed in particolare i BTEX (Benene, Toluene, Etilbenzene e Xilene) in prossimità del Laboratorio Mobile stesso e in piazza Umberto I.

Il monitoraggio è stato effettuato utilizzando i campionatori passivi denominati Radiello[®].



Tali campionatori sono costituiti da un corpo diffusivo a simmetria radiale contenente una cartuccia adsorbente di carbone attivo specifica per il monitoraggio dei COV. I campionatori sono stati fissati ad una piastra di supporto in policarbonato ed esposti all'aria ambiente.

Tale sistema di monitoraggio consente di quantificare contemporaneamente, ed in più punti del territorio oggetto di studio, le concentrazioni degli inquinanti.

Durante l'esposizione, i campionatori sono stati appesi all'interno di un riparo per proteggerli da eventi meteorologici di particolare rilievo; tale riparo è stato a sua volta fissato, mediante fascette in plastica, a sostegni verticali a circa 2,5 m di altezza dal suolo.

La quantificazione delle sostanze monitorate è stata effettuata in laboratorio per via gascromatografica capillare con rivelatore FID (Flame Ionization Detector, rivelatore a ionizzazione di fiamma) presso il Laboratorio del Servizio di Chimica del Dipartimento ARPAV Provinciale di Treviso.

Tra i composti organici volatili normalmente rilevabili in aria ambiente assume un'importanza rilevante il benzene che costituisce l'unico composto tra i COV per il quale è previsto un limite di legge. Infatti, in base al Decreto 60/02 per l'anno 2005, il limite di tolleranza è di $10 \mu\text{g}/\text{m}^3$ sulla media annuale che andrà progressivamente a diminuire negli anni fino a raggiungere il valore limite di $5 \mu\text{g}/\text{m}^3$ nel 2010.

Il benzene è un idrocarburo aromatico ad elevata volatilità di grande interesse ambientale a causa della sua potenziale azione cancerogena. Tale sostanza è stata infatti classificata dal IARC (International Association of Research on Cancer) nel gruppo 1 dei cancerogeni per l'uomo (evidenza sufficiente nell'uomo).



La presenza del benzene nell'aria è dovuta quasi esclusivamente ad attività di origine antropica (95-97% delle emissioni complessive). Oltre il 90% delle emissioni antropogeniche deriva da attività produttive legate al ciclo della benzina: raffinazione, distribuzione dei carburanti e soprattutto traffico autoveicolare che, da solo, rappresenta circa l'80-85% dell'emissione di benzene in ambiente atmosferico. Tale sostanza viene rilasciata sia attraverso i gas di scarico (75-80%) sia tramite le evaporazioni della benzina dalle vetture (20-25%).

Il benzene si presta quindi come un ottimo tracciante dell'inquinamento da traffico veicolare poiché la sua presenza è dovuta quasi totalmente all'uso delle benzine.

La tipica tendenza di questo inquinante è di avere il minimo nel periodo estivo, di aumentare nel passaggio dal periodo estivo a quello autunnale, per raggiungere il massimo nel periodo invernale.

Nelle seguenti tabelle vengono riportate le concentrazioni medie settimanali di BTEX rilevate in via degli Alpini e nel sito di intenso traffico di piazza Umberto I nel comune di Pieve di Soligo e in via Kennedy nel comune di Conegliano.

Tabella 4a- concentrazioni settimanali di COV ($\mu\text{g}/\text{m}^3$)

	<i>Pieve di Soligo</i>		<i>Conegliano</i>
	<i>Via degli Alpini</i>	<i>Pizza Umberto I</i>	<i>Via Kennedy</i>
benzene ($\mu\text{g}/\text{m}^3$)	2,7	4,0	3,0
toluene ($\mu\text{g}/\text{m}^3$)	3,7	7,0	2,5
etilbenzene ($\mu\text{g}/\text{m}^3$)	0,8	1,7	0,9
p-xilene ($\mu\text{g}/\text{m}^3$)	6,8	8,0	7,0
m-xilene ($\mu\text{g}/\text{m}^3$)	1,9	4,2	1,8
o-xilene ($\mu\text{g}/\text{m}^3$)	1,9	2,9	1,9

Tabella 4b- concentrazioni settimanali di COV ($\mu\text{g}/\text{m}^3$)

	<i>Pieve di Soligo</i>		<i>Conegliano</i>
	<i>Via degli Alpini</i>	<i>Pizza Umberto I</i>	<i>Via Kennedy</i>
benzene ($\mu\text{g}/\text{m}^3$)	2,4	3,8	<0,3
toluene ($\mu\text{g}/\text{m}^3$)	8,5	37,0	3,0
etilbenzene ($\mu\text{g}/\text{m}^3$)	0,8	1,7	<0,3
p-xilene ($\mu\text{g}/\text{m}^3$)	6,8	8,0	<0,3
m-xilene ($\mu\text{g}/\text{m}^3$)	1,9	4,0	1,8
o-xilene ($\mu\text{g}/\text{m}^3$)	1,9	3,0	<0,3



Tabella 4c- concentrazioni settimanali di COV ($\mu\text{g}/\text{m}^3$)

12/04/05 – 17/04/05	Pieve di Soligo		Conegliano
	Via degli Alpini	Pizza Umberto I	Via Kennedy
benzene ($\mu\text{g}/\text{m}^3$)	1,3	3,2	2,2
toluene ($\mu\text{g}/\text{m}^3$)	3,6	5,5	2,3
etilbenzene ($\mu\text{g}/\text{m}^3$)	0,6	1,1	0,7
p-xilene ($\mu\text{g}/\text{m}^3$)	<0,3	7,5	<0,3
m-xilene ($\mu\text{g}/\text{m}^3$)	1,3	3,3	1,6
o-xilene ($\mu\text{g}/\text{m}^3$)	<0,3	2,6	2,0

Tabella 4d- concentrazioni settimanali di COV ($\mu\text{g}/\text{m}^3$)

18/04/05 – 27/04/05	Pieve di Soligo		Conegliano
	Via degli Alpini	Pizza Umberto I	Via Kennedy
benzene ($\mu\text{g}/\text{m}^3$)	2,5	4,5	1,6
toluene ($\mu\text{g}/\text{m}^3$)	6,9	8,4	2,5
etilbenzene ($\mu\text{g}/\text{m}^3$)	1,0	1,9	0,6
p-xilene ($\mu\text{g}/\text{m}^3$)	7,1	8,7	4,3
m-xilene ($\mu\text{g}/\text{m}^3$)	2,6	5,0	1,5
o-xilene ($\mu\text{g}/\text{m}^3$)	2,2	3,5	1,2

Si osserva che le concentrazioni degli inquinanti rilevati nel sito di traffico di piazza Umberto I a Pieve di Soligo risultano leggermente superiori rispetto a quelle riscontrate presso la stazione di Conegliano e il sito di background di via degli Alpini che risultano invece tra di loro confrontabili.

I valori di concentrazione di benzene riscontrati nei tre siti durante le campagne risultano in ciascun caso trascurabili ma, in quanto non rappresentativi dell'intero anno, non sono direttamente confrontabili con il limite di legge.

Su richiesta dell'Amministrazione Comunale di Pieve di Soligo è stato esteso il monitoraggio con campionatori passivi per due settimane consecutive, dal 29 marzo al 4 aprile e dal 5 al 11 aprile 2005, ad ulteriori n.8 siti valutati come critici e sui quali sono state determinate le concentrazioni di COV e NO_2 .

I siti, riportati in Figura 12, sono stati posizionati agli indirizzi riportati nella Tabella 5. Nella stessa tabella sono indicati i parametri monitorati.





Figura 12– Siti monitorati con campionatori passivi



Tabella 5- localizzazione siti monitorati con campionatori passivi

Localizzazione	Tipo di pressione	Parametro monitorato
Via Montegrappa	Abitazioni vicine a ditta che lavora su camion che restano a lungo accesi	COV – NO ₂
Via Pascoli/via Corrazin	Abitazioni vicine a mobilifici	COV
Via Pio X	Abitazione su incrocio intensamente trafficato	COV
Via Brandolini	Mobilificio in zona residenziale	COV
Via Dante (settimana 29/3 – 4/4/05)	Abitazione vicina ad attività di saldatura	COV
Via Fabbri (settimana 5/4 – 11/4/05)	Incrocio intensamente trafficato	COV
Via Chisini	Vicino distributore	COV – NO ₂
Zona Industriale		COV

Benché non ci sia alcuna precisa norma in merito alla “normale tollerabilità” in ambiente esterno, si può fare riferimento a quanto adottato convenzionalmente dai tecnici “Igienisti” che considerano accettabile per gli ambienti di vita l’esposizione a sostanze disperse in atmosfera per 1/100 del valore del TLV fissato per l’ambiente di lavoro.

Per TLV (Threshold Limit Values) la ACGIH (American Conference of Governmental Industrial Hygienists) intende le “concentrazioni ambientali per le quali si ritiene che quasi tutti i lavoratori possono essere esposti giorno dopo giorno per tutta la vita lavorativa senza effetti dannosi”. Va ricordato che tali limiti sono da intendersi riferiti agli ambienti di lavoro e quindi applicabili per soggetti adulti, sani, esposti a questi valori per 8 ore al giorno e per 5 giorni alla settimana.

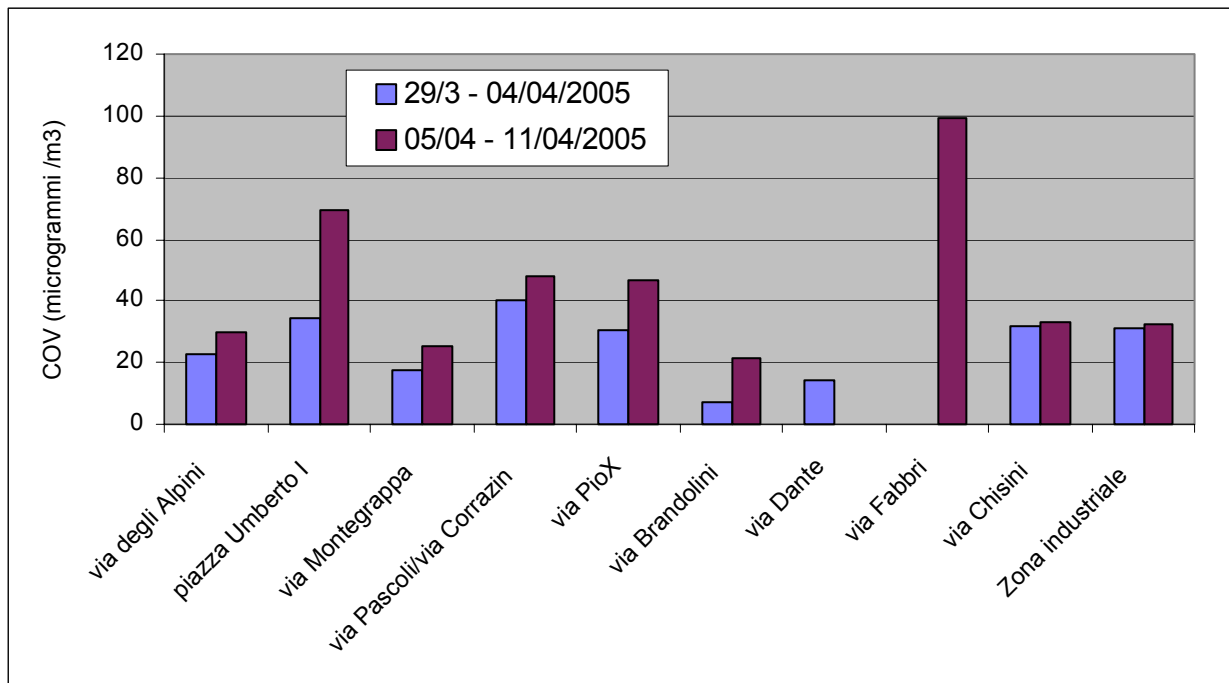


Figura 13 – COV totali rilevati con campionatori passivi



I risultati dettagliati delle analisi di COV e NO₂ sono riportati in allegato. Nella Figura 13 sono raffigurati i valori di COV totali medi settimanali riscontrati nei siti monitorati.

In generale si è osservata una maggior concentrazione di tutti i COV determinati durante la seconda settimana di campionamento compresa tra il 5 e l'11 aprile 2005. Tale fenomeno è legato alle condizioni meteorologiche che si sono verificate e che hanno influenzato la qualità dell'aria su tutto il territorio.

Di seguito vengono brevemente commentati i dati rilevati durante la campagna in ciascuno dei siti monitorati.

Via Montegrappa

La concentrazione totale di COV ha raggiunto valori limitati mentre le concentrazioni di BTEX sono risultate confrontabili a quelle osservate presso il Laboratorio Mobile posizionato nel sito di background urbano di via degli Alpini. Le concentrazioni di NO₂ non hanno raggiunto valori significativamente più elevati dei valori riscontrati presso lo stesso sito di via degli Alpini.

Via Pascoli/via Corrazin

Durante la seconda settimana di monitoraggio si è osservata la presenza di concentrazioni di toluene superiori ai valori normalmente dovuti all'inquinamento di origine veicolare.

Alcuni studi hanno dimostrato che il rapporto toluene e benzene compreso tra 3 e 4 è riconducibile all'inquinamento generato da traffico veicolare (Biscioni et al., 2000).

Nel presente caso il rapporto, pari a circa 8, fa presupporre la presenza di un inquinamento di origine non prettamente veicolare che può essere dovuto a molteplici sorgenti emissive. Il toluene è infatti un solvente utilizzato frequentemente anche nei prodotti domestici e in modo particolare nelle vernici e pitture.

Si sottolinea che il valore di TLV del toluene è 188 mg/m³ mentre il valore riscontrato di 18 µg/m³ è circa 10.000 volte inferiore.

Via Pio X

Le concentrazioni di benzene riscontrate hanno raggiunto valori confrontabili con quelli riscontrati in piazza Umberto I. Entrambi i siti risultano infatti caratterizzati dalla presenza di intenso traffico veicolare.



Via Brandolini

Durante le due settimane di campionamento si sono riscontrati valori di benzene confrontabili con quelli rilevati presso il Laboratorio Mobile. Le concentrazioni degli altri COV sono state molto ridotte.

Via Dante (settimana 29/3 – 4/4/05)

Durante la settimana di campionamento la concentrazione totale di COV ha raggiunto valori molto limitati.

Via Fabbri (settimana 5/4 – 11/4/05)

Durante la settimana di campionamento si è osservata la presenza di concentrazioni di toluene superiori ai valori normalmente riscontrati e dovuti all'inquinamento di origine veicolare. Durante la seconda settimana di campionamento si è osservata una concentrazione pari a $58 \mu\text{g}/\text{m}^3$ con un rapporto toluene/benzene pari a 13. Si ricorda quanto già precedentemente affermato in merito all'inquinamento da toluene per il sito di via Pascoli/via Corrazin.

Via Chisini

Le concentrazioni di benzene riscontrate hanno raggiunto valori confrontabili con quelli riscontrati in piazza Umberto I ovvero in un sito di intenso traffico.

Le concentrazioni di NO_2 non hanno raggiunto valori elevati durante la prima settimana di campionamento con valori circa doppi rispetto a quelli rilevati in via degli Alpini.

Zona Industriale

Le concentrazioni totali di COV hanno raggiunto durante le due settimane di campionamento valori confrontabili con i valori di background urbano. Non si osservato un particolare apporto di COV legato alla presenza della zona industriale.



CONCLUSIONI

A seguito del progetto di monitoraggio della qualità dell'aria in zona "Sinistra Piave", approvato con convenzione tra ARPAV – Dipartimento di Treviso, Provincia di Treviso e comuni di Conegliano, Codognè, Cordignano, San Pietro di Feletto, Gaiarine, Godega di S.Urbano, Mareno di Piave, Orsago, Pieve di Soligo, Refrontolo, San Fior, Farra di Soligo, Santa Lucia di Piave, San Vendemiano, Sernaglia della Battaglia, Susegana e Vazzola, è stata effettuata una campagna di rilevamento della qualità dell'aria nel comune di Pieve di Soligo nel mese di aprile 2005.

Il monitoraggio è stato effettuato utilizzando il Laboratorio Mobile posizionato in via degli Alpini in un sito di background urbano, e utilizzando campionatori passivi posizionati rispettivamente presso il Laboratorio Mobile e in piazza Umberto I in un sito caratterizzato dalla presenza di intenso traffico veicolare.

Le concentrazioni degli inquinanti rilevate in continuo presso il Laboratorio Mobile sono risultate direttamente confrontabili con quelle rilevate presso la stazione fissa di Conegliano in via Kennedy.

In nessuna delle due stazioni si è osservato il superamento dei limiti di legge per i parametri NO₂, SO₂, CO, O₃ monitorati durante la campagna.

Si è tuttavia osservato in entrambi i siti il superamento del valore previsto dal Decreto 60/02 per il parametro PM10 da non superare per più di 35 volte l'anno.

Contemporaneamente al monitoraggio con Laboratorio Mobile è stata effettuata una campagna con campionatori passivi per una durata di quattro settimane consecutive allo scopo di valutare le concentrazioni di composti organici volatili COV.

I campionatori sono stati posizionati nel comune di Pieve di Soligo rispettivamente in via degli Alpini e in piazza Umberto I.

I valori di concentrazioni degli inquinanti rilevati nel sito di traffico di piazza Umberto I a Pieve di Soligo risultano superiori rispetto a quelle riscontrate presso la stazione di Conegliano e il sito di background di via degli Alpini.

Tra gli inquinanti COV, i valori di benzene sono risultati inferiori all'attuale limite di tolleranza previsto dal Decreto 60/02 sebbene i valori di concentrazione riscontrati durante



la campagna, in quanto non rappresentativi dell'intero anno, non sono direttamente confrontabili con il valore di riferimento.

E' importante ricordare che durante la campagna si sono osservati alcuni superamenti del parametro PM10 in entrambe le centraline e il comune di Conegliano rientra tra i comuni in zona tipo A per quanto riguarda questo parametro come stabilito con D.G.R. n. 799 del 28/3/2003 "Individuazione preliminare delle zone a rischio di inquinamento atmosferico ai sensi degli artt. 7-8-9 del D.Lgs 4/8/1999, n. 351", ovvero in zone in cui "i livelli di uno o più inquinanti comportano il rischio di superamento dei valori limite e delle soglie di allarme". In queste zone (tipo A) andranno applicati i *Piani di Azione* secondo quanto previsto all'art. del D.Lgs. 351/99.

Allo scopo di poter disporre di ulteriori dati in merito alla qualità dell'aria nel territorio del comune di Pieve di Soligo ARPAV intende effettuare una nuova campagna di monitoraggio con laboratorio Mobile nel medesimo sito nel periodo invernale dell'anno 2005. I dati raccolti verranno utilizzati per l'aggiornamento del Piano di Risanamento e Tutela della Qualità dell'Aria PRTRA.

Su richiesta dell'Amministrazione Comunale di Pieve di Soligo è stato esteso il monitoraggio con campionatori passivi per due settimane consecutive, dal 29 marzo al 11 aprile 2005, ad ulteriori n.8 siti valutati come critici e sui quali sono state determinate le concentrazioni di COV e NO₂.

Il confronto tra i siti ha permesso di determinare la presenza di apporti più o meno significativi di COV prodotti da diverse sorgenti emissive. Poiché non esiste una normativa che regola dei limiti di concentrazione in ambiente esterno per i COV determinati, ad eccezione del benzene, si è fatto riferimento a quanto adottato convenzionalmente dai tecnici "Igienisti" in merito alla "normale tollerabilità" considerando accettabile per gli ambienti di vita l'esposizione a sostanze disperse in atmosfera per 1/100 del valore del TLV fissato per l'ambiente di lavoro.

In base a tale riferimento le concentrazioni rilevate in ciascuno dei siti monitorati risultano ampiamente al di sotto del limite di tollerabilità.



BIBLIOGRAFIA

ARPAV, 2000. Rapporto sugli indicatori ambientali del Veneto, Promodis Italia editrice, Brescia.

ARPAV, 2002. Rapporto sugli indicatori ambientali del Veneto, Promodis Italia editrice, Brescia.

Biscioni M., Zoccola G., Tajana G., Peruzzo G.F. Distribuzione dei BTX in prossimità di una stazione di rifornimento carburanti, *Giornale degli Igienisti Industriali* vol. 25 – n.4, ottobre 2000.

Deliberazione della Giunta Regionale 28 marzo 2003, n. 799. Individuazione preliminare delle zone a rischio di inquinamento atmosferico ai sensi degli artt. 7 – 8 – 9 del D. Lgs 4/08/199, n. 351, B.U.R. 29/4/2003, n. 43.

Fornasieri M., 1994. *Lezioni di Geochimica*, Editore Veschi, Milano.

INRS, 1994. X. Rousselin, E. Bosio, M. Falcy, service Etudes et assistance medicales. Comparison des seuils olfactifs de substances chimiques avec des indicateurs de securite utilises en milieu professionnel.

Provincia di Treviso – Assessorato alle politiche ambientali, 2001. *Stato dell'ambiente in Provincia di Treviso*.

WHO, 1979a. Sulphur oxides and suspended particulate matter. Environmental Health Criteria 8, World Health Organization, Geneva.

WHO, 1979b. Carbon monoxide. Environmental Health Criteria 13, World Health Organization, Geneva.

WHO, 1987a. Air quality guidelines for Europe. WHO Regional Publications, European Series 23, World Health Organization, Regional Office for Europe, Copenhagen.

WHO, 1994. Updating and revision of the air quality guidelines for Europe – Inorganic Air Pollutants. EUR/ICP/EHAZ 94 05/MT04. World Health Organization, Regional Office for Europe, Copenhagen.

WHO, 1998. Healthy Cities Air Management Information System, AMIS 2.0., CD ROM World Health Organization, Geneva.

WHO, 1999. Air quality guidelines for Europe. WHO Regional Publications, European Series, World Health Organization, Regional Office for Europe, Copenhagen.



ALLEGATO**CONCENTRAZIONI DI NO₂ RILEVATE SUI CAMPIONI SETTIMANALI**

<i>Concentrazioni in µg/m³</i>	<i>Via degli Alpini</i>	<i>Via Montegrappa</i>	<i>Via Chisini</i>
<i>Settimana 29/3 – 04/04/2005</i>	66	47	151
<i>Settimana 05/4 – 11/04/2005</i>	55	70	54



CONCENTRAZIONI DI COV RILEVATE SUI CAMPIONI SETTIMANALI

Settimana 29/3 – 04/4/2005

<i>Concentrazioni in $\mu\text{g}/\text{m}^3$</i>	<i>Via degli Alpini</i>	<i>Piazza Umberto I</i>	<i>Via Montegrappa</i>	<i>Via Pascoli/Via Corrazin</i>	<i>Via Pio X</i>	<i>Via Brandolini</i>	<i>Via Dante</i>	<i>Via Chisini</i>	<i>Zona Industriale</i>
<i>Acetone</i>	2,0	2,2	<0,3	3,5	<0,3	<0,3	1,2	2,1	2,0
<i>Acetato di etile</i>	<0,3	2,0	<0,3	5,5	<0,3	<0,3	<0,3	2,1	1,9
<i>Metil etil chetone</i>	1,1	0,8	<0,3	1,5	1,1	1,0	<0,3	0,9	<0,3
<i>benzene</i>	2,7	4,0	2,2	2,7	3,1	2,3	2,6	3,6	3,2
<i>Toluene</i>	3,7	7,0	3,2	8,1	7,3	2,7	1,9	6,1	6,7
<i>N butil acetato</i>	2,0	1,7	1,2	4,5	2,5	<0,3	<0,3	1,9	2,7
<i>etilbenzene</i>	0,8	1,7	0,6	1,3	1,5	<0,3	0,6	1,5	1,3
<i>p-xilene</i>	6,8	8,0	6,8	7,5	7,9	<0,3	6,7	7,7	7,7
<i>m-xilene</i>	1,9	4,2	1,5	3,4	4,0	1,4	1,3	3,3	3,4
<i>o-xilene</i>	1,9	2,9	1,7	2,3	2,7	<0,3	0,0	2,6	2,4
TOTALE COV	22,9	34,7	17,3	40,4	30,2	7,4	14,1	31,8	31,1

Settimana 05/4 – 11/4/2005

<i>Concentrazioni in $\mu\text{g}/\text{m}^3$</i>	<i>Via degli Alpini</i>	<i>Piazza Umberto I</i>	<i>Via Montegrappa</i>	<i>Via Pascoli/Via Corrazin</i>	<i>Via Pio X</i>	<i>Via Brandolini</i>	<i>Via Fabbri</i>	<i>Via Chisini</i>	<i>Zona Industriale</i>
<i>Acetone</i>	3,4	7,3	2,2	6,8	5,4	1,9	9,1	3,3	3,4
<i>Acetato di etile</i>	1,3	1,9	1,5	3,3	1,6	<0,3	2,5	1,9	1,9
<i>Metil etil chetone</i>	0,7	0,8	0,5	1,2	1,4	1,0	1,0	0,8	0,6
<i>benzene</i>	2,4	3,8	2,6	2,3	3,6	2,5	4,4	3,5	2,8
<i>Toluene</i>	8,5	37,0	4,2	18,5	16,0	2,8	58,2	6,4	5,1
<i>N butil acetato</i>	1,7	2,1	1,7	2,9	2,2	2,0	3,0	1,7	2,8
<i>etilbenzene</i>	0,8	1,7	1,1	1,1	1,6	0,8	2,4	1,5	1,5
<i>p-xilene</i>	6,8	8,0	7,1	7,1	8,1	6,9	9,2	7,7	7,9
<i>m-xilene</i>	1,9	4,0	2,4	2,8	3,8	1,5	5,5	3,2	4,2
<i>o-xilene</i>	1,9	3,0	1,9	1,9	3,0	1,7	3,8	2,8	2,6
TOTALE COV	29,6	69,5	25,2	47,8	46,7	21,2	99,0	32,8	32,7