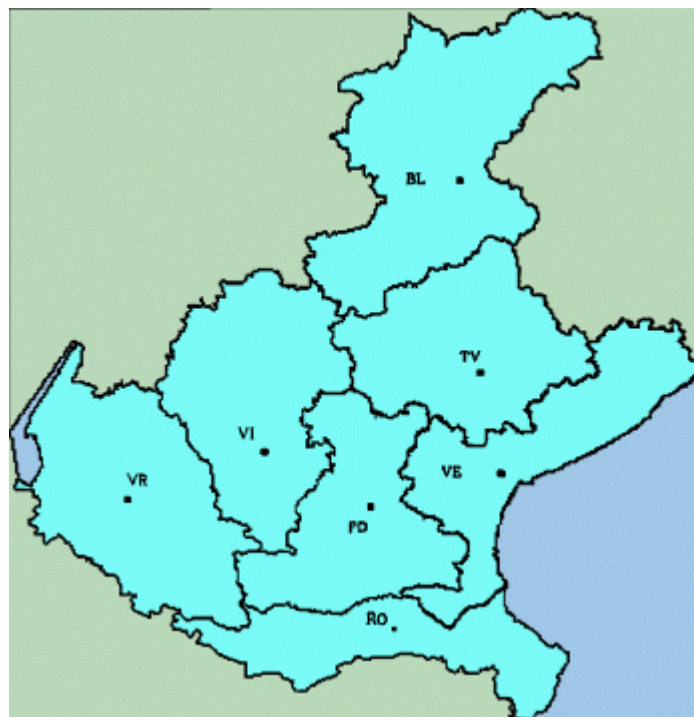




Agenzia Regionale
per la Prevenzione e
Protezione Ambientale
del Veneto

Rapporto “Qualità delle acque di balneazione del Veneto nell’anno 2009”



Direzione Area Tecnico Scientifica
Servizio Acque Marino Costiere

Padova, dicembre 2009

ARPAV

Direttore Generale
Andrea Drago

Direttore Area Tecnico Scientifica e Area Ricerca e Informazione
Sandro Boato

Dirigente Responsabile Servizio Acque Marino Costiere
Marina Vazzoler

A cura di:
Sara Ancona* e Luigi Berti*

Ha collaborato:
Daniele Bon*

* Servizio Acque Marino Costiere

INDICE

Relazione

1	Introduzione	7
2	Risultati	7
2.1	Regione del Veneto	8
2.2	Mare Adriatico	8
2.3	Specchio nautico di Albarella.....	8
2.4	Lago di Garda.....	8
2.5	Lago di Santa Croce.....	9
2.6	Lago del Mis	9
2.7	Lago di Lago	9
2.8	Lago di Santa Maria	9
3	Conclusioni	10
3.1	Situazione nell'anno 2009	10
3.2	Raffronto con l'anno 2008	10
	Elaborati (Tabelle, Grafici e Figure).....	13
	Stazioni di campionamento.....	37
	Legenda (Tabelle e Grafici).....	43
	Ringraziamenti.....	45

Relazione

Rapporto “Qualità delle acque di balneazione del Veneto nell’anno 2009”

1 Introduzione

In adempimento del D.P.R. 8 giugno 1982 n. 470 e successive modificazioni ed integrazioni, la Regione del Veneto ha provveduto a dar corso anche nell’anno 2009 ai previsti controlli di qualità sulle acque di balneazione ricadenti nel proprio territorio, avvalendosi delle competenti Strutture di ARPAV (*tabella 1*), secondo il programma di monitoraggio approvato con Decreto del Dirigente Regionale della Direzione Tutela Ambiente n. 51 del 17 marzo 2009 ed articolato su un totale di 167 punti di controllo così distribuiti nei 7 corpi idrici in esame: 93 sul mare Adriatico; 1 sullo specchio nautico di Albarella; 65 sul lago di Garda; 3 sul lago di Santa Croce; 1 sul lago del Mis, 2 sul lago di Lago e 2 sul lago di Santa Maria (*tabelle 1 e 12*).

Nell’anno 2009 sono state inoltre condotte da Arpav apposite campagne d’indagine volte alla rilevazione di alghe aventi possibili implicazioni igienico-sanitarie sulle acque costiere dei suddetti corpi idrici, anche al fine di escludere dalla valutazione delle acque di balneazione alcuni dei parametri previsti e ciò per quanto stabilito dalla sottoindicata normativa.

Con Decreto Legislativo n. 94 dell’11 luglio 2007 e con Legge Regionale n. 15 del 12 luglio 2007 è stato disposto di non considerare il parametro “ossigeno disciolto” ai fini del giudizio di idoneità e non alla balneazione, a condizione che siano adottate adeguate misure di gestione tra cui la prosecuzione del controllo algale e l’informazione al pubblico.

Con Decreto Legislativo n. 116 del 30 maggio 2008 è stato disposto di non considerare i parametri “pH”, “colorazione” e “trasparenza” ai fini del giudizio di idoneità e non alla balneazione, a condizione che siano adottate adeguate misure di gestione tra cui la prosecuzione del controllo algale e l’informazione al pubblico.

Delle predette indagini di sorveglianza algale effettuate nell’anno 2009 è stata data informazione al pubblico durante la stagione tramite il sito Internet di Arpav.

2 Risultati

Di seguito vengono illustrati i risultati dell’attività di controllo svolta da Arpav nel periodo da aprile a settembre 2009 sulle acque destinate alla balneazione nella Regione del Veneto.

Nell’elaborazione dei dati dell’anno 2009 sulla base dei requisiti di qualità stabiliti dal D.P.R. n. 470/1982 e successive modificazioni ed integrazioni (*tabella 2*), si sono considerati i dati ottenuti da tutti i punti in esame, ad eccezione dei dati dei parametri “ossigeno disciolto”, “colorazione”, “pH” e “trasparenza”.

Nelle *tabelle da 4 a 7* e nei *grafici da 1 a 14* vengono riportati, complessivamente e per corpo idrico e per comune, i dati numerici e/o percentuali relativi a:

Anno 2009

- campioni esaminati (totale, routinari e suppletivi);
- media campioni per punto di prelievo,
Anni 2008 e 2009
- campioni favorevoli;
- campioni sfavorevoli per parametro.

Dall'esame dei suddetti elaborati si evidenzia, tra l'altro, quanto segue.

2.1 Regione del Veneto

Nell'anno 2009 sono stati prelevati, nei 167 punti di prelievo in esame, complessivamente 2369 campioni di acqua (2124 routinari e 245 suppletivi), per una media di 14.2 campioni per punto.

I campioni favorevoli sono stati in numero di 2275 pari al 96% dei campioni esaminati. *A livello di corpo idrico*, si sono registrate condizioni di qualità più favorevoli (100% di campioni favorevoli) per lo specchio nautico di Albarella e per i laghi di Santa Croce, del Mis e di Santa Maria e condizioni di qualità meno favorevoli (86.2% di campioni favorevoli) per il lago di Lago.

I fattori inquinanti maggiormente rilevati sono stati il parametro "coliformi fecali" (52.8% di contribuzione) ed il parametro "coliformi totali" (38.2% di incidenza). *A livello di corpo idrico*, si sono avute le maggiori contribuzioni dei suddetti parametri per il lago di Garda (53.3%) e per il mare Adriatico (41.5%).

2.2 Mare Adriatico

Nell'anno 2009 sono stati prelevati, nei 93 punti di prelievo in esame, complessivamente 1343 campioni di acqua (1161 routinari e 182 suppletivi), per una media di 14.4 campioni per punto.

I campioni favorevoli sono stati in numero di 1273 pari al 94.8% dei campioni esaminati. *A livello comunale*, si sono registrate condizioni di qualità più favorevoli (100% di campioni favorevoli) per San Michele al Tagliamento, Eraclea, Jesolo, Cavallino-Treporti, Venezia e Porto Viro e condizioni di qualità meno favorevoli (per Chioggia (87.7% di campioni favorevoli) e per Rosolina (85.3% di campioni favorevoli).

I fattori inquinanti maggiormente rilevati sono stati il parametro "coliformi fecali" (52.8% di contribuzione) ed il parametro "coliformi totali" (41.5% di incidenza). *A livello comunale*, si è registrata la maggiore contribuzione dei suddetti parametri rispettivamente per Chioggia (71.1%) e per Rosolina (60%).

2.3 Specchio nautico di Albarella

Nell'anno 2009 sono stati prelevati, nell'unico punto di prelievo in esame, complessivamente 12 campioni di acqua (tutti routinari).

I campioni favorevoli sono stati in numero di 12 pari quindi al 100% dei campioni esaminati.

2.4 Lago di Garda

Nell'anno 2009 sono stati prelevati, nei 65 punti di prelievo, complessivamente 913 campioni di acqua (855 routinari e 58 suppletivi), per una media di 14 campioni per punto.

I campioni favorevoli sono stati in numero 893 pari al 97.8% dei campioni esaminati. *A livello comunale*, si sono registrate condizioni di qualità più favorevoli (100% di campioni favorevoli) per Malcesine, Brenzone e Castelnuovo del Garda e condizioni di qualità meno favorevoli (93.9% di campioni favorevoli) per Lazise.

I fattori inquinanti maggiormente rilevati sono stati il parametro "coliformi fecali" (53.3%) ed il parametro "coliformi totali" (33.3%). *A livello comunale*, si è avuta la maggiore incidenza dei suddetti parametri rispettivamente per Lazise e Peschiera del Garda (100% di contribuzione) e per Torri del Benaco (46.2% di incidenza). Da evidenziare inoltre che l'unico fattore inquinante rilevato per Garda e Peschiera del Garda è stato il parametro "coliformi fecali".

2.5 Lago di Santa Croce

Nell'anno 2009 sono stati prelevati, nei 3 punti di prelievo in esame, complessivamente 36 campioni di acqua (tutti routinari), per una media di 12 campioni per punto.

I campioni favorevoli sono stati in numero di 36 pari quindi al 100% dei campioni esaminati.

2.6 Lago del Mis

Nell'anno 2009 sono stati prelevati, nell'unico punto di prelievo in esame, complessivamente 12 (tutti routinari) campioni di acqua.

I campioni favorevoli sono stati in numero di 12 pari quindi al 100% dei campioni esaminati.

2.7 Lago di Lago

Nell'anno 2009 sono stati prelevati, nei 2 punti di prelievo in esame, complessivamente 29 campioni di acqua (24 routinari e 5 suppletivi), per una media di 14.5 campioni per punto.

I campioni favorevoli sono stati in numero di 25 pari all'86.2% dei campioni esaminati. *A livello comunale*, si sono registrate condizioni di qualità più favorevoli (100% di campioni favorevoli) per Tarzo e condizioni di qualità meno favorevoli (76.5% di campioni favorevoli) per Revine Lago.

I fattori inquinanti maggiormente rilevati sono stati il parametro "coliformi fecali" (50%) ed il parametro "streptococchi fecali" (25%). *A livello comunale*, si è avuta la maggiore incidenza dei suddetti parametri per Revine Lago (rispettivamente 50% e 25% di contribuzione).

2.8 Lago di Santa Maria

Nell'anno 2009 sono stati prelevati, nei 2 punti di prelievo in esame, complessivamente 24 campioni di acqua (tutti routinari), per una media di 12 campioni per punto.

I campioni favorevoli sono stati in numero di 24 pari quindi al 100% dei campioni esaminati.

3 Conclusioni

3.1 *Situazione nell'anno 2009*

Valutando i dati ottenuti nell'anno 2009 secondo i criteri proposti nella *tabella 3*, le acque in esame si classificano, a livello regionale e per corpo idrico nonché per comune, come evidenziato nella *tabella 8* e nelle *figure da 1 a 6*, e, qui di seguito, illustrato.

Valutazione senza considerare i parametri "ossigeno disciolto", "colorazione", "pH" e "trasparenza"

- *Situazione generale*

Risultano complessivamente di buona qualità le acque in esame.

- *Situazione per corpo idrico*

- Risultano di ottima qualità le acque dello specchio nautico di Albarella e dei laghi di Santa Croce, del Mis e di Santa Maria;
- Risultano di buona qualità quelle del mare Adriatico e del lago di Garda;
- Risultano di discreta qualità le acque del lago di Lago.

- *Situazione per comune*

- Risultano in condizioni di qualità più favorevoli (ottima qualità) le acque di San Michele al Tagliamento, di Eraclea, di Jesolo, di Cavallino-Treporti, di Venezia e di Porto Viro (mare Adriatico), di Rosolina (specchio nautico di Albarella), di Malcesine, di Brenzone e di Castelnuovo del Garda (lago di Garda), di Farra d'Alpago (lago di Santa Croce), di Sospirolo (lago del Mis), di Tarzo (laghi di Lago e di Santa Maria) e di Revine Lago (lago di Santa Maria);
- Risultano in condizioni di qualità meno favorevoli (mediocre qualità) quelle di Revine Lago (lago di Lago).

3.2 *Raffronto con l'anno 2008*

Raffrontando le risultanze delle elaborazioni dei dati relativi agli ultimi due anni di osservazione, così come riportato nella *tabella 8* e nelle *figure da 1 a 6*, si evidenzia, tra l'altro, quanto segue.

Valutazione senza considerare i parametri "ossigeno disciolto", "colorazione", "pH" e "trasparenza"

- *Situazione generale*

Risultano complessivamente *stazionarie* le condizioni di qualità (buona) delle acque in esame.

- *Situazione per corpo idrico*

- Risultano *in miglioramento* di una classe di qualità (da buona a ottima) le acque del lago di Santa Croce;

- Risultano *stazionarie* le condizioni di qualità delle acque del mare Adriatico (buona), dello specchio nautico di Albarella (ottima) e dei laghi di Garda (buona), del Mis (ottima), di Lago (discreta) e di Santa Maria (ottima);
- Risultano *in peggioramento*: nessuna.

- *Situazione per comune*

- Risultano *in miglioramento* di tre classi di qualità le acque di Tarzo relativamente al lago di Lago (da mediocre a ottima); di una classe di qualità le acque di San Michele al Tagliamento (da buona a ottima), di Venezia (da buona a ottima), di Chioggia (da mediocre a discreta), di Porto Viro (da buona a ottima), di Porto Tolle (da discreta a buona), di Malcesine (da buona a ottima), di Bardolino (da discreta a buona) e di Farra d'Alpago (da buona a ottima);
- Risultano *stazionarie* le condizioni di qualità delle acque di Caorle (buona), di Eraclea (ottima), di Jesolo (ottima), di Cavallino-Treporti (ottima), di Rosolina relativamente allo specchio nautico di Albarella (ottima), di Brenzone (ottima), di Garda (buona), di Lazise (buona), di Castelnuovo del Garda (ottima), di Peschiera del Garda (ottima), di Sospirolo (ottima) (lago del Mis), di Revine Lago (ottima) e di Tarzo (ottima) relativamente al lago di Santa Maria;
- Risultano *in peggioramento* di tre classi di qualità (da ottima a mediocre) le acque di Revine Lago relativamente al lago di Lago; di una classe quelle di Rosolina (da buona a discreta), di Torri del Benaco (da ottima a buona) e di Peschiera del Garda (da ottima a buona).

Riassumendo, dal quadro sopra descritto si evince quanto segue:

1) nell'anno 2009 si registrano, considerando i corpi idrici esaminati, condizioni di qualità più favorevoli (ottima qualità) per le acque dello specchio nautico di Albarella e dei laghi di Santa Croce, del Mis e di Santa Maria, e condizioni di qualità meno favorevoli (discreta qualità) per quelle del lago di Lago.

Più in particolare, le situazioni più favorevoli (ottima qualità) si rilevano per le acque prospicienti i comuni di San Michele al Tagliamento, di Eraclea, di Jesolo, di Cavallino-Treporti, di Venezia e di Porto Viro (mare Adriatico) di Rosolina (specchio nautico di Albarella), di Malcesine, di Brenzone e di Castelnuovo del Garda (lago di Garda), di Farra d'Alpago (lago di Santa Croce), di Sospirolo (lago del Mis), di Tarzo (laghi di Lago e di Santa Maria) e di Revine Lago (lago di Santa Maria), mentre le situazioni meno favorevoli (mediocre qualità) si notano per le acque antistanti il comune di Revine Lago (lago di Lago);

2) nell'anno 2009 rispetto all'anno 2008, si osservano condizioni di qualità in miglioramento per le acque del lago di Santa Croce (da buona a ottima) e condizioni di qualità stazionarie per le acque dei restanti corpi idrici in esame.

Più in particolare, si hanno condizioni di qualità in miglioramento di tre classi per le acque prospicienti il comune di Tarzo (lago di Lago) e di una classe per quelle antistanti i comuni di San Michele al Tagliamento, di Venezia, di Chioggia, di Porto Viro e di Porto Tolle (mare Adriatico), di Malcesine e di Bardolino (lago di Garda) e di Farra d'Alpago (lago di Santa Croce), mentre si evidenziano condizioni di qualità in peggioramento di tre classi per le acque antistanti il comune di Revine Lago (lago di Lago) e di una classe per quelle prospicienti i comuni di Rosolina (mare Adriatico), di Torri del Benaco e di Peschiera del Garda (lago di Garda);

3) nel periodo 2008-2009, si evidenziano condizioni di ottima qualità per le acque relative ai comuni di Eraclea, di Jesolo e di Cavallino-Treporti (mare Adriatico), di Rosolina (specchio nautico di Albarella), di Brenzone e di Castelnuovo del Garda (lago di Garda), di Sospirolo (lago del Mis) e di Revine Lago e Tarzo (lago di Santa Maria).

Per completezza di informazione, si riportano nella *tabella 9* i punti che, senza considerare i parametri "ossigeno disciolto", "colorazione", "pH" e "trasparenza" sono stati vietati alla balneazione nell'anno 2009 dai Comuni interessati, sia per effetto del Decreto Regionale n. 219 del 17 dicembre 2008 (classificazione delle acque di balneazione per l'anno 2009 sulla base dei risultati delle analisi routinarie effettuate nell'anno 2008) sia a seguito dell'esito non favorevole delle analisi (routinarie e/o suppletive) effettuate nell'anno 2009. I punti vietati nell'anno 2009 sono stati in numero di 22 (di cui 12 con due divieti) per un totale di 1310 giorni di divieto, pari mediamente a 7.8 giorni di divieto per ogni punto in esame corrispondente al 4.3% dei giorni disponibili, contro i 18 punti (di cui 2 con due divieti) per un totale di 522 giorni di divieto, pari mediamente a 3.1 giorni per ogni punto in esame corrispondente all'1.7% dei giorni disponibili, dell'anno 2008.

Inoltre, si riportano nella *tabella 10* i punti che, senza considerare i parametri "ossigeno disciolto", "colorazione", "pH" e "trasparenza" sono risultati non idonei alla balneazione per l'anno 2010, in base al D.P.R. n. 470/1982 e s.m.i., 24 punti (13 non idonei ex art. 6 e 11 non idonei ex art. 7) contro 18 punti (17 non idonei ex art. 6 e 1 non idoneo ex art. 7) dell'anno precedente (Decreto del Dirigente Regionale della Direzione Tutela Ambiente n. 286 del 22 dicembre 2009).

Da quanto sopra evidenziato si evince quindi che, nel 2009 rispetto al 2008, si è avuto un lieve peggioramento della qualità delle acque costiere di balneazione del Veneto (22 contro 18 punti vietati durante la stagione balneare e 22 contro 18 punti vietati all'inizio della stagione balneare) nonostante si sia registrato un lieve miglioramento della percentuale di conformità dei campioni esaminati (96% contro 94.7%).

Infine, si riportano nella *tabella 11* le analisi che, senza considerare i parametri "ossigeno disciolto", "colorazione", "pH" e "trasparenza" sono risultate nell'anno 2009 non conformi ai requisiti di qualità previsti dalla legge.

Elaborati

(Tabelle, Grafici e Figure)

Tabella 1

Balneazione 2009

CORPI IDRICI COMUNI	N° PUNTI DI PRELIEVO	STRUTTURE ARPAV PRELIEVI – ANALISI
MARE ADRIATICO (§)	93	
SAN MICHELE AL TAGLIAMENTO	6	DAP-ST – DRL-SL - DI VENEZIA
CAORLE	15	DAP-ST – DRL-SL - DI VENEZIA
ERACLEA	3	DAP-ST – DRL-SL - DI VENEZIA
JESOLO	11	DAP-ST – DRL-SL - DI VENEZIA
CAVALLINO-TREPORTI	12	DAP-ST – DRL-SL - DI VENEZIA
VENEZIA	18	DAP-ST – DRL-SL - DI VENEZIA
CHIOGGIA	11	DAP-ST – DRL-SL - DI VENEZIA
ROSOLINA	9	DAP-ST – DRL-SL - DI ROVIGO
PORTO VIRO	2	DAP-ST – DRL-SL - DI ROVIGO
PORTO TOLLE	6	DAP-ST – DRL-SL - DI ROVIGO
SPECCHIO NAUTICO DI ALBARELLA	1	
ROSOLINA	1	DAP-ST – DRL-SL - DI ROVIGO
LAGO DI GARDA	65	
MALCESINE	10	DAP-SSA– DRL-SL - DI VERONA
BRENZONE	8	DAP-SSA– DRL-SL - DI VERONA
TORRI DEL BENACO	13	DAP-SSA – DRL-SL - DI VERONA
GARDA	6	DAP-SSA– DRL-SL - DI VERONA
BARDOLINO	9	DAP-SSA– DRL-SL - DI VERONA
LAZISE	6	DAP-SSA– DRL-SL - DI VERONA
CASTELNUOVO DEL GARDA	4	DAP-SSA – DRL-SL - DI VERONA
PESCHIERA DEL GARDA	9	DAP-SSA – DRL-SL - DI VERONA
LAGO DI SANTA CROCE	3	
FARRA D'ALPAGO	3	DAP-ST/SSA – DRL-SL - DI BELLUNO
LAGO DEL MIS	1	
SOSPIROLO	1	DAP-ST/SSA – DRL-SL - DI BELLUNO
LAGO DI LAGO	2	
REVINE LAGO	1	DAP-ST/SSA – DRL-SL - DI TREVISO
TARZO	1	DAP-ST/SSA – DRL-SL - DI TREVISO
LAGO DI SANTA MARIA	2	
REVINE LAGO	1	DAP-ST – DRL-SL - DI TREVISO
TARZO	1	DAP-ST – DRL-SL - DI TREVISO
REGIONE DEL VENETO	167	
(§)		
PROVINCIA DI VENEZIA	76	
PROVINCIA DI ROVIGO	17	

Legenda

ARPAV=Agenzia Regionale per la Prevenzione e Protezione Ambientale del Veneto;
DAP=Dipartimento Arpav Provinciale; DRL=Dipartimento Arpav Regionale Laboratori; ST=Servizio
Territoriale; SSA= Servizio Sistemi Ambientali; SL=Servizio Laboratorio

Tabella 2**Balneazione 2009**

REQUISITI DI QUALITA' DELLE ACQUE DI BALNEAZIONE <i>(D.P.R. 8 giugno 1982, n. 470 – Allegato 1)</i>			
PARAMETRI	UNITA' DI MISURA	VALORI LIMITE	
		DA	A
COLIFORMI TOTALI	ufc/100 mL	2000	
COLIFORMI FECALI	ufc/100 mL	100	
STREPTOCOCCI FECALI	ufc/100 mL	100	
SALMONELLE (°)	ufc/L	0	
ENTEROVIRUS (°)	pfu/10 L	0	
PH (**)	unità pH	6	9
COLORAZIONE (**)		Normale	
TRASPARENZA (**)	m	1	
OLI MINERALI	mg/L	0.5	
SOSTANZE TENSIOATTIVE	mg/L	0.5	
FENOLI	mg/L	0.05	
OSSIGENO DISCIOLTO (*)	% saturazione	70	120

Legenda

Parametri (unità di misura): ufc (unità formanti colonie); pfu (unità formanti placche)

(°) parametro non obbligatorio (la ricerca è effettuata, a giudizio dell'autorità di controllo quando particolari situazioni facciano sospettare una loro eventuale presenza)

(*) non si valuta il parametro ai fini del giudizio di idoneità e non alla balneazione, a condizione che venga attuata la sorveglianza algale e data informazione al pubblico (Decreto Legislativo 11 luglio 2007, n. 94 e Legge Regionale del Veneto 12 luglio 2007, n. 15)

(**) non si valuta il parametro ai fini del giudizio di idoneità e non alla balneazione, a condizione che venga attuata la sorveglianza algale e data informazione al pubblico (Decreto Legislativo 30 maggio 2008, n. 116)

Tabella 3**Balneazione 2009**

CRITERI DI VALUTAZIONE DELLE ACQUE DI BALNEAZIONE <i>(adottati nel presente lavoro)</i>	
CAMPIONI FAVOREVOLI	CLASSI DI QUALITA'
100%	OTTIMA
> 90% <100%	BUONA
> 80% <90%	DISCRETA
> 70% <80%	MEDIOCRE
> 50% <70%	CATTIVA
< 50%	PESSIMA

Tabella 4

Balneazione 2009

CORPI IDRICI COMUNI	N° TOTALE CAMPIONI ESAMINATI	N° CAMPIONI		N° MEDIO CAMPIONI PER PUNTO
		ROUTINARI	SUPPLETIVI	
MARE ADRIATICO (§)	1343	1161	182	14.4
SAN MICHELE AL TAGLIAMENTO	72	72		12
CAORLE	212	183	29	14.1
ERACLEA	36	36		12
JESOLO	132	132		12
CAVALLINO-TREPORTI	144	144		12
VENEZIA	216	216		12
CHIOGGIA	220	165	55	20
ROSOLINA	177	117	60	19.7
PORTO VIRO	24	24		12
PORTO TOLLE	110	72	38	18.3
SPECCHIO NAUTICO DI ALBARELLA	12	12		12
ROSOLINA	12	12		12
LAGO DI GARDA	913	855	58	14
MALCESINE	130	130		13
BRENZONE	104	104		13
TORRI DEL BENACO	192	169	23	14.8
GARDA	82	78	4	13.7
BARDOLINO	130	125	5	14.4
LAZISE	98	80	18	16.3
CASTELNUOVO DEL GARDA	52	52		13
PESCHIERA DEL GARDA	125	117	8	13.9
LAGO DI SANTA CROCE	36	36		12
FARRA D'ALPAGO	36	36		12
LAGO DEL MIS	12	12		12
SOSPIROLO	12	12		12
LAGO DI LAGO	29	24	5	14.5
REVINE LAGO	17	12	5	17
TARZO	12	12		12
LAGO DI SANTA MARIA	24	24		12
REVINE LAGO	12	12		12
TARZO	12	12		12
REGIONE DEL VENETO	2369	2124	245	14.2
(§)				
PROVINCIA DI VENEZIA	1032	948	84	13.6
PROVINCIA DI ROVIGO	311	213	98	18.3

Balneazione 2009 CAMPIONI ESAMINATI

Grafico 1

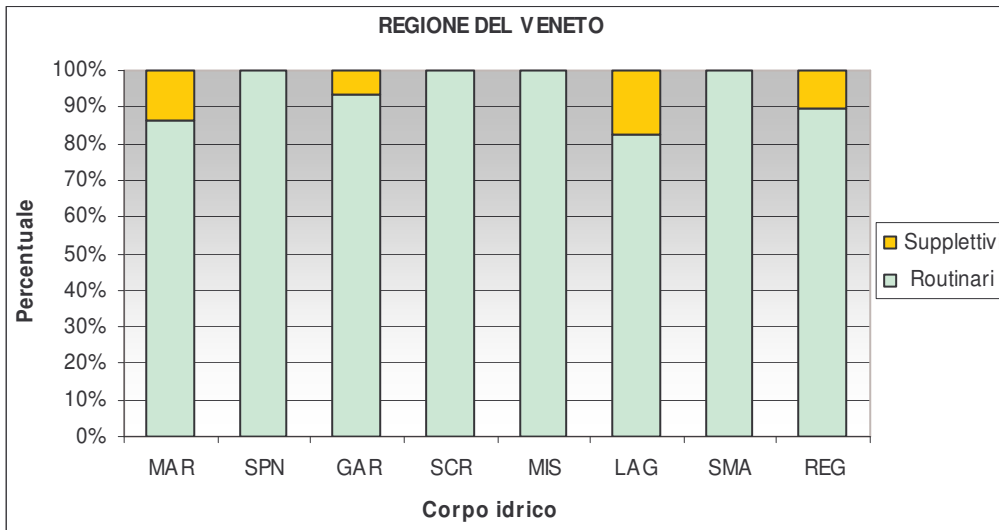


Grafico 2

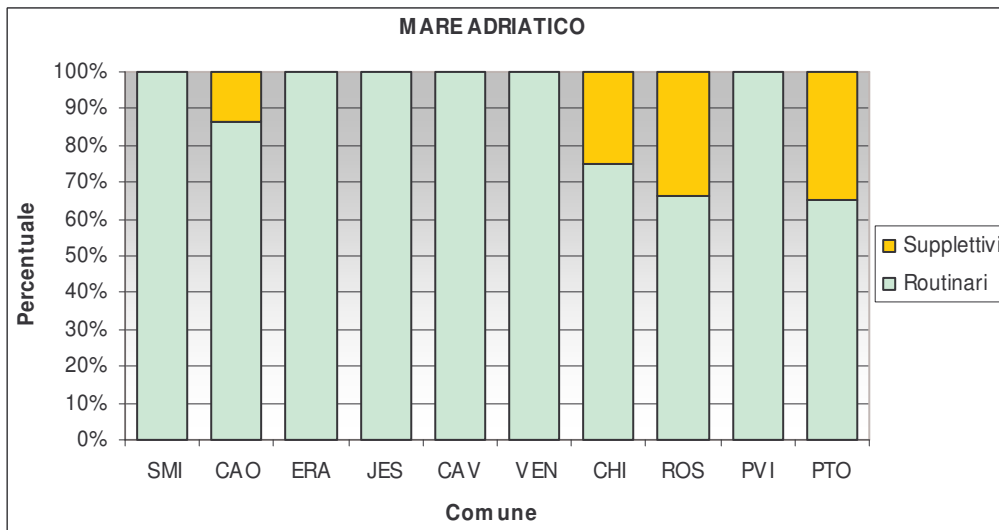


Grafico 3

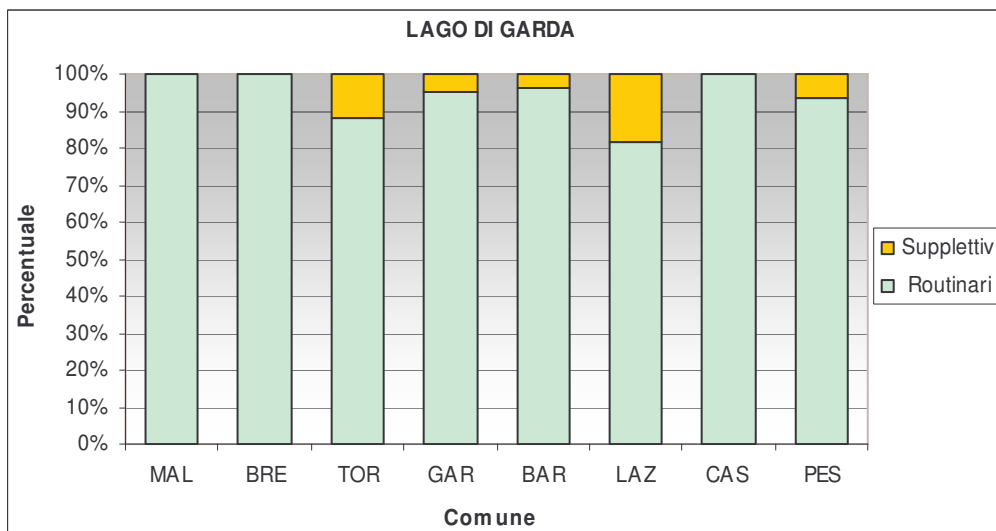


Tabella 5

Balneazione 2008 e 2009

CORPI IDRICI COMUNI	N° CAMPIONI FAVOREVOLI (*)		% CAMPIONI FAVOREVOLI (*)		
	2009	2008	2009	2008	variazione 2009/2008
MARE ADRIATICO (§)	1273	1214	94.8	93.5	1.3
SAN MICHELE AL TAGLIAMENTO	72	76	100	98.7	1.3
CAORLE	204	193	96.2	96.5	-0.3
ERACLEA	36	36	100	100	
JESOLO	132	132	100	100	
CAVALLINO-TREPORTI	144	144	100	100	
VENEZIA	216	232	100	98.3	1.7
CHIOGGIA	193	161	87.7	78.2	9.5
ROSOLINA	151	126	85.3	94.7	-9.4
PORTO VIRO	24	28	100	96.6	3.4
PORTO TOLLE	101	86	91.8	80.5	11.3
SPECCHIO NAUTICO DI ALBARELLA	12	12	100	100	
ROSOLINA	12	12	100	100	
LAGO DI GARDA	893	877	97.8	96.2	1.6
MALCESINE	130	139	100	97.9	2.1
BRENZONE	104	104	100	100	
TORRI DEL BENACO	184	169	95.8	100	-4.2
GARDA	81	84	98.8	97.7	1.1
BARDOLINO	127	128	97.7	82.1	15.6
LAZISE	92	84	93.9	97.7	-3.8
CASTELNUOVO DEL GARDA	52	52	100	100	
PESCHIERA DEL GARDA	123	117	98.4	100	-1.6
LAGO DI SANTA CROCE	36	43	100	97.7	2.3
FARRA D'ALPAGO	36	43	100	97.7	2.3
LAGO DEL MIS	12	16	100	100	
SOSPIROLO	12	16	100	100	
LAGO DI LAGO	25	24	86.2	85.7	0.5
REVINE LAGO	13	12	76.5	100	-23.5
TARZO	12	12	100	75	25
LAGO DI SANTA MARIA	24	27	100	100	
REVINE LAGO	12	15	100	100	
TARZO	12	12	100	100	
REGIONE DEL VENETO	2275	2213	96	94.7	1.3
(§)					
PROVINCIA DI VENEZIA	997	974	96.6	94.5	2.1
PROVINCIA DI ROVIGO	276	240	88.7	89.6	-0.9

Legenda

(*) senza considerare i parametri "ossigeno disciolto" (DLgs n. 94/2007 e L.R. n. 15/2007), "colorazione", "pH" e "trasparenza" (DLgs n. 116/2008)

Balneazione 2008 e 2009 CAMPIONI FAVOREVOLI

Grafico 4

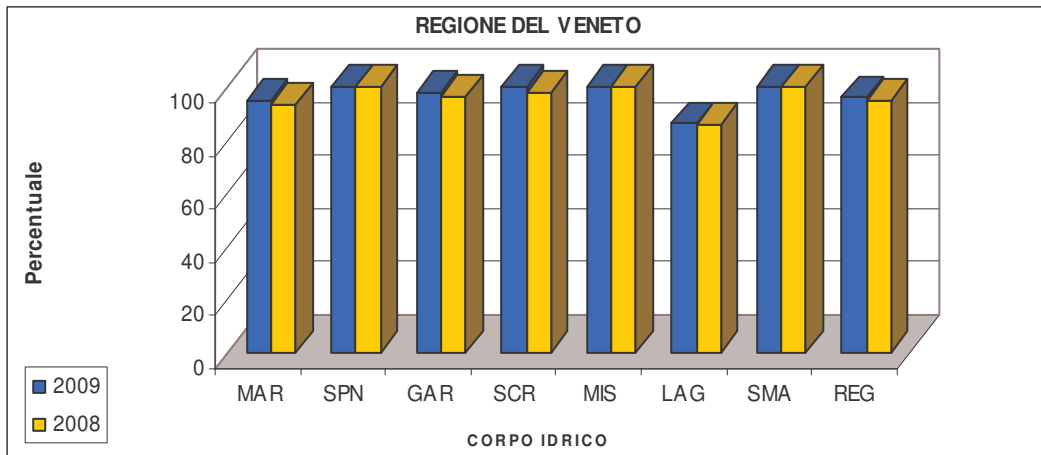


Grafico 5

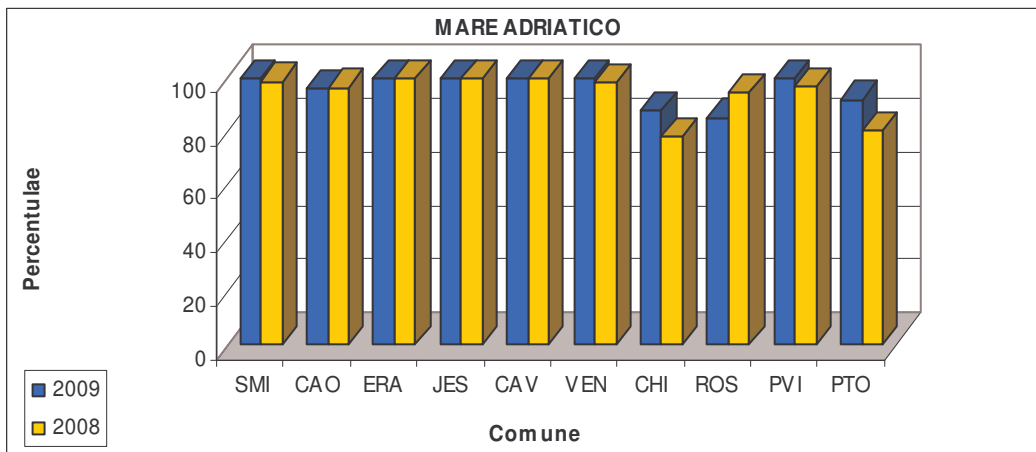
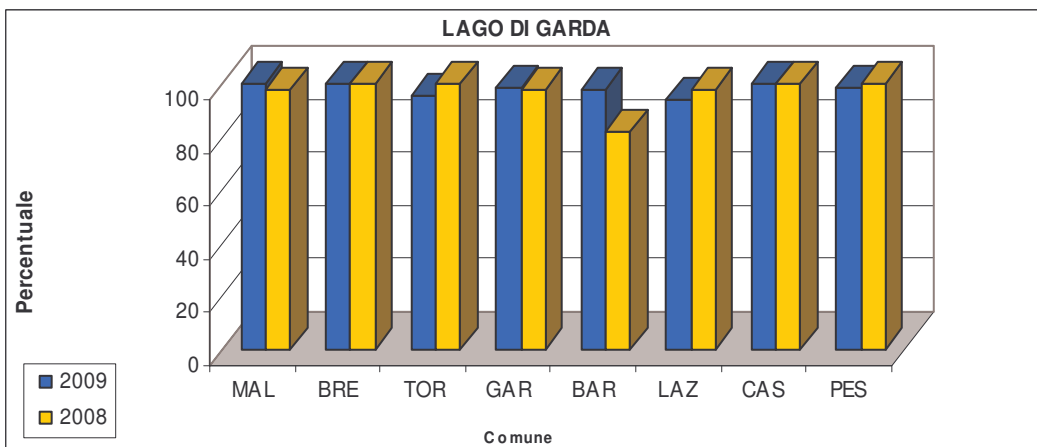


Grafico 6



Balneazione 2008 e 2009 CAMPIONI FAVOREVOLI

Grafico 7

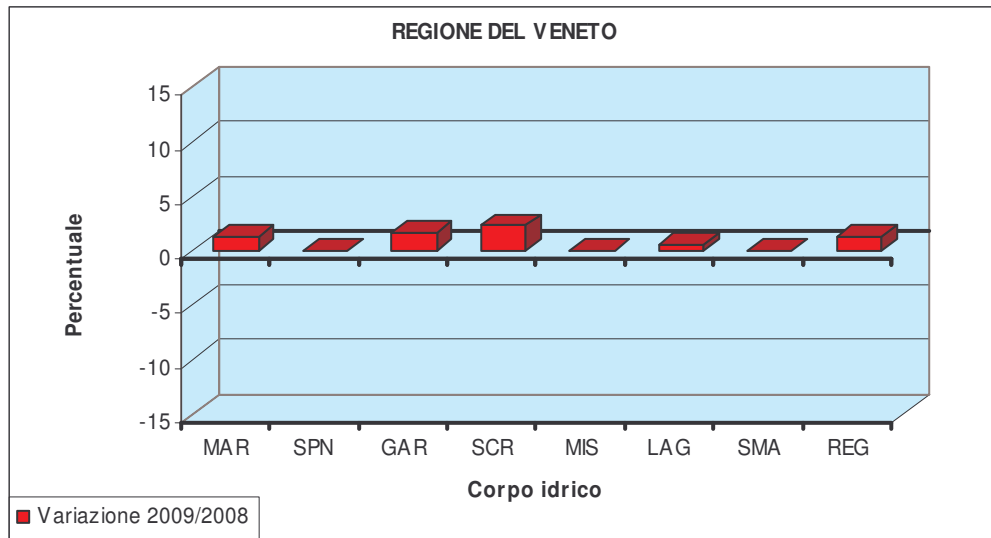


Grafico 8

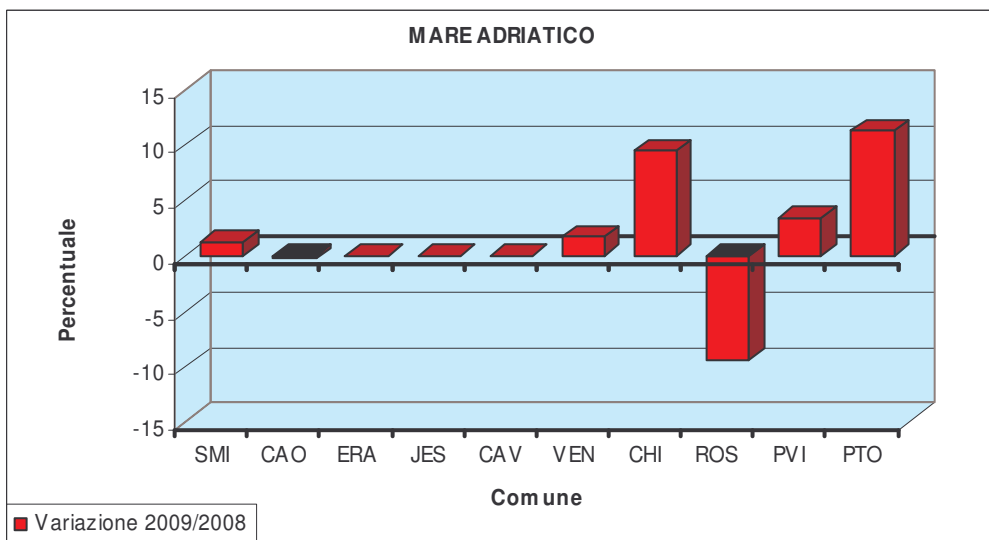


Grafico 9

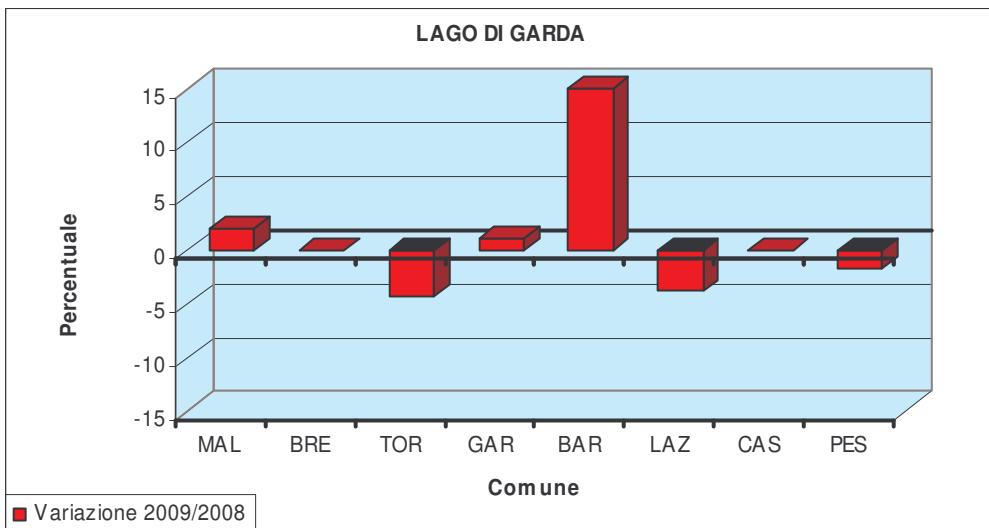


Tabella 6
Balneazione 2009

CORPI IDRICI	N° CAMPIONI SFAVOREVOLI PER PARAMETRO (*)				
	CT	CF	SF	SAL	TEN
COMUNI					
MARE ADRIATICO (§)	44	56	0	6	0
SAN MICHELE AL TAGLIAMENTO					
CAORLE	2	6		3	
ERACLEA					
JESOLO					
CAVALLINO-TREPORTI					
VENEZIA					
CHIOGGIA	10	27		1	
ROSOLINA	24	15		1	
PORTO VIRO					
PORTO TOLLE	8	8		1	
SPECCHIO NAUTICO DI ALBARELLA	0	0	0	0	0
ROSOLINA					
LAGO DI GARDA	10	16	3	0	1
MALCESINE					
BRENZONE					
TORRI DEL BENACO	6	4	2		1
GARDA		1			
BARDOLINO	1	3			
LAZISE	3	6	1		
CASTELNUOVO DEL GARDA					
PESCHIERA DEL GARDA		2			
LAGO DI SANTA CROCE	0	0	0	0	0
FARRA D'ALPAGO					
LAGO DEL MIS	0	0	0	0	0
SOSPIROLO					
LAGO DI LAGO	1	4	2	1	0
REVINE LAGO	1	4	2	1	
TARZO					
LAGO DI SANTA MARIA	0	0	0	0	0
REVINE LAGO					
TARZO					
REGIONE DEL VENETO	55	76	5	7	1

(§)

PROVINCIA DI VENEZIA	12	33		4	
PROVINCIA DI ROVIGO	32	23		2	

Legenda

(*) senza considerare i parametri "ossigeno disciolto" (DLgs n. 94/2007 e L.R. n. 15/2007), "colorazione", "pH" e "trasparenza" (DLgs n. 116/2008)

Parametri: CT = Coliformi Totali; CF = Coliformi Fecali; SF = Streptococchi Fecali; SAL = Salmonelle; TEN = Sostanze Tensioattive (MBAS)

Tabella 7

Balneazione 2009

CORPI IDRICI	% CAMPIONI SFAVOREVOLI PER PARAMETRO (*)				
	CT	CF	SF	SAL	TEN
COMUNI					
MARE ADRIATICO (§)	41.5	52.8		5.7	
SAN MICHELE AL TAGLIAMENTO					
CAORLE	18.2	54.5		27.3	
ERACLEA					
JESOLO					
CAVALLINO-TREPORTI					
VENEZIA					
CHIOGGIA	26.3	71.1		2.6	
ROSOLINA60	60	37.5		2.5	
PORTO VIRO					
PORTO TOLLE	47.1	47.1		5.9	
SPECCHIO NAUTICO DI ALBARELLA					
ROSOLINA					
LAGO DI GARDA	33.3	53.3	10		3.3
MALCESINE					
BRENZONE					
TORRI DEL BENACO	46.2	30.8	15.4		7.7
GARDA		100			
BARDOLINO	25	75			
LAZISE	30	60	10		
CASTELNUOVO DEL GARDA					
PESCHIERA DEL GARDA		100			
LAGO DI SANTA CROCE					
FARRA D'ALPAGO					
LAGO DEL MIS					
SOSPIROLO					
LAGO DI LAGO	12.5	50	25	12.5	
REVINE LAGO	12.5	50	25	12.5	
TARZO					
LAGO DI SANTA MARIA					
REVINE LAGO					
TARZO					
REGIONE DEL VENETO	38.2	52.8	3.5	4.9	0.7
(§)					
PROVINCIA DI VENEZIA	24.5	67.3		8.2	
PROVINCIA DI ROVIGO	56.1	40.4		3.5	

Legenda

(*) senza considerare i parametri "ossigeno disciolto" (DLgs n. 94/2007 e L.R. n. 15/2007), "colorazione", "pH" e "trasparenza" (DLgs n. 116/2008)

Parametri: CT = Coliformi Totali; CF = Coliformi Fecali; SF = Streptococchi Fecali; SAL = Salmonelle; TEN = Sostanze Tensioattive (MBAS)

Balneazione 2008 e 2009 CAMPIONI SFAVOREVOLI

Grafico 10

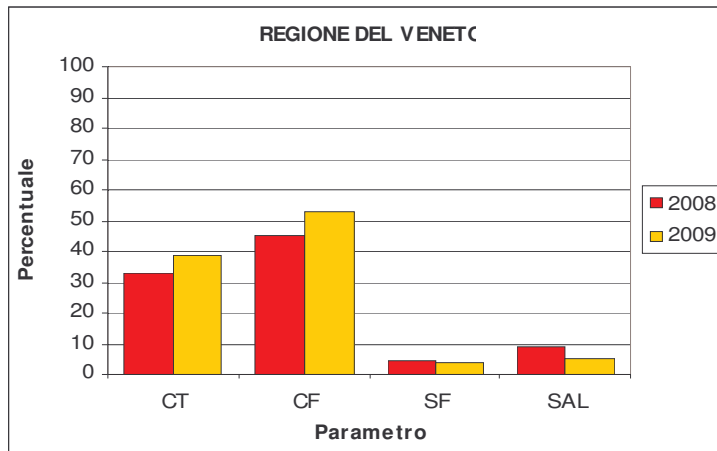


Grafico 11

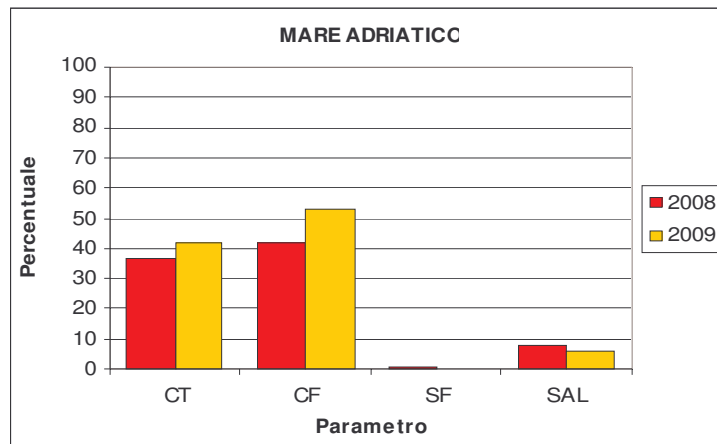
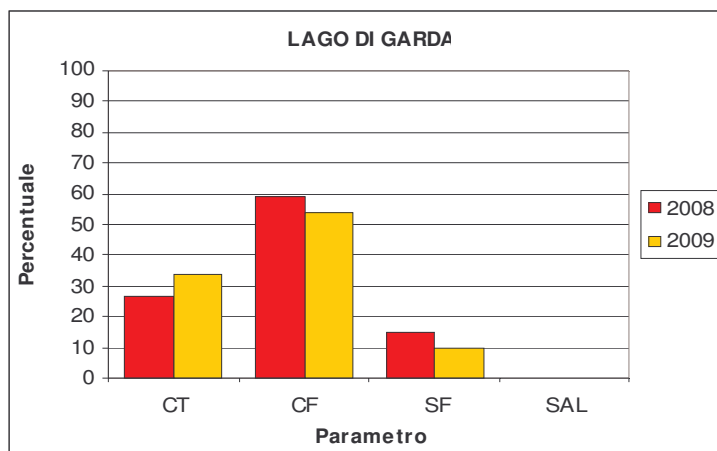


Grafico 12



Balneazione 2008 e 2009 CAMPIONI SFAVOREVOLI

Grafico 13

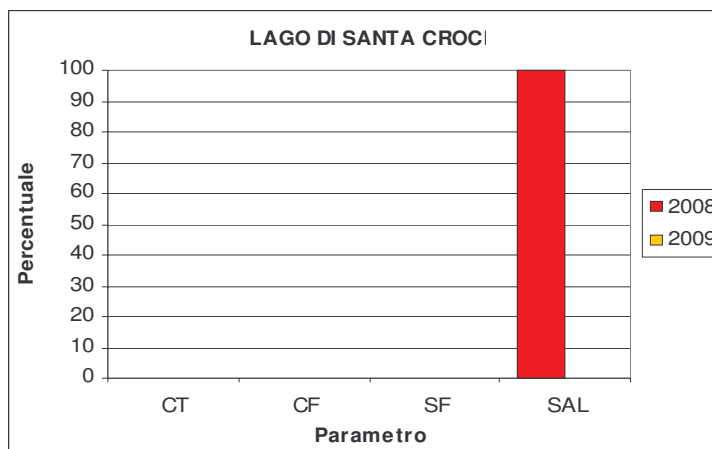


Grafico 14

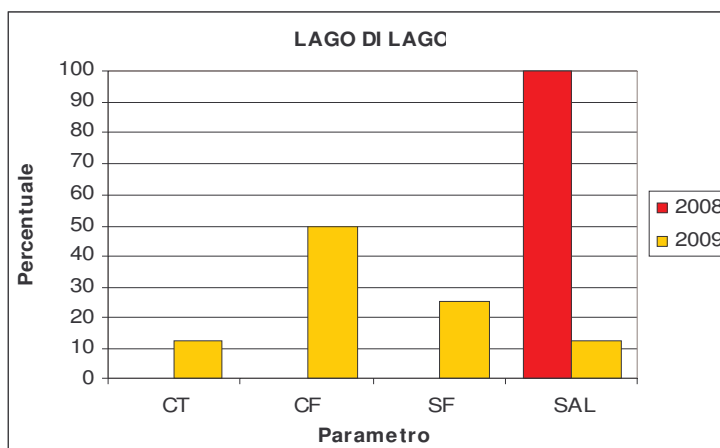


Tabella 8

Balneazione 2008 e 2009

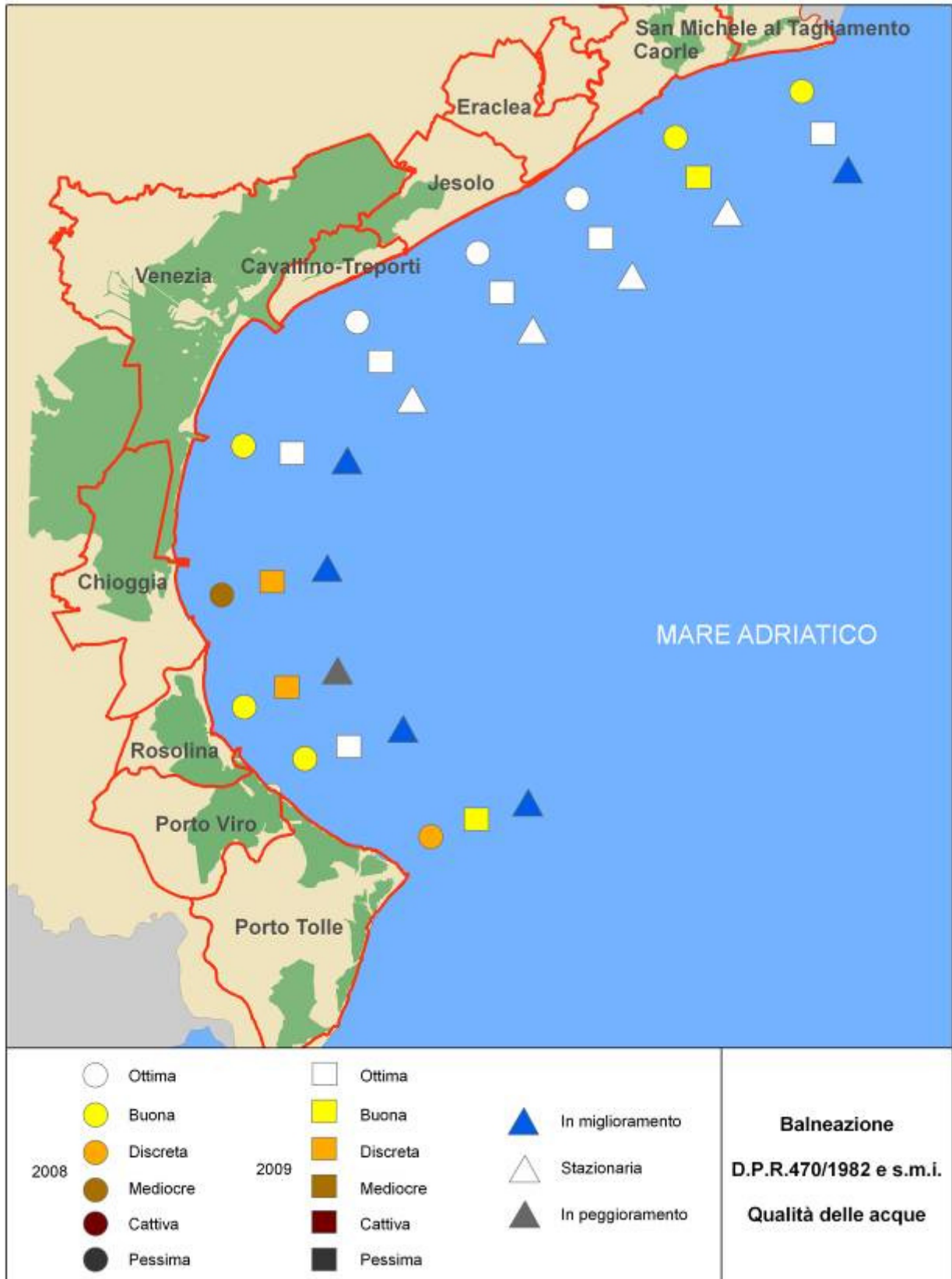
CORPI IDRICI	QUALITA' DELLE ACQUE (*)		variazione
	2009	2008	N° CLASSI DI QUALITA' 2009/2008
COMUNI			
MARE ADRIATICO (§)	BUONA	BUONA	
SAN MICHELE AL TAGLIAMENTO	OTTIMA	BUONA	+1
CAORLE	BUONA	BUONA	
ERACLEA	OTTIMA	OTTIMA	
JESOLO	OTTIMA	OTTIMA	
CAVALLINO-TREPORTI	OTTIMA	OTTIMA	
VENEZIA	OTTIMA	BUONA	+1
CHIOGGIA	DISCRETA	MEDIOCRE	+1
ROSOLINA	DISCRETA	BUONA	-1
PORTO VIRO	OTTIMA	BUONA	+1
PORTO TOLLE	BUONA	DISCRETA	+1
SPECCHIO NAUTICO DI ALBARELLA	OTTIMA	OTTIMA	
ROSOLINA	OTTIMA	OTTIMA	
LAGO DI GARDA	BUONA	BUONA	
MALCESINE	OTTIMA	BUONA	+1
BRENZONE	OTTIMA	OTTIMA	
TORRI DEL BENACO	BUONA	OTTIMA	-1
GARDA	BUONA	BUONA	
BARDOLINO	BUONA	DISCRETA	+1
LAZISE	BUONA	BUONA	
CASTELNUOVO DEL GARDA	OTTIMA	OTTIMA	
PESCHIERA DEL GARDA	BUONA	OTTIMA	-1
LAGO DI SANTA CROCE	OTTIMA	BUONA	+1
FARRA D'ALPAGO	OTTIMA	BUONA	+1
LAGO DEL MIS	OTTIMA	OTTIMA	
SOSPIROLO	OTTIMA	OTTIMA	
LAGO DI LAGO	DISCRETA	DISCRETA	
REVINE LAGO	MEDIOCRE	OTTIMA	-3
TARZO	OTTIMA	MEDIOCRE	+3
LAGO DI SANTA MARIA	OTTIMA	OTTIMA	
REVINE LAGO	OTTIMA	OTTIMA	
TARZO	OTTIMA	OTTIMA	
REGIONE DEL VENETO	BUONA	BUONA	
(§)			
PROVINCIA DI VENEZIA	BUONA	BUONA	
PROVINCIA DI ROVIGO	DISCRETA	DISCRETA	

Legenda

(*) senza considerare i parametri "ossigeno disciolto" (DLgs n. 94/2007 e L.R. n. 15/2007), "colorazione", "pH" e "trasparenza" (DLgs n. 116/2008)

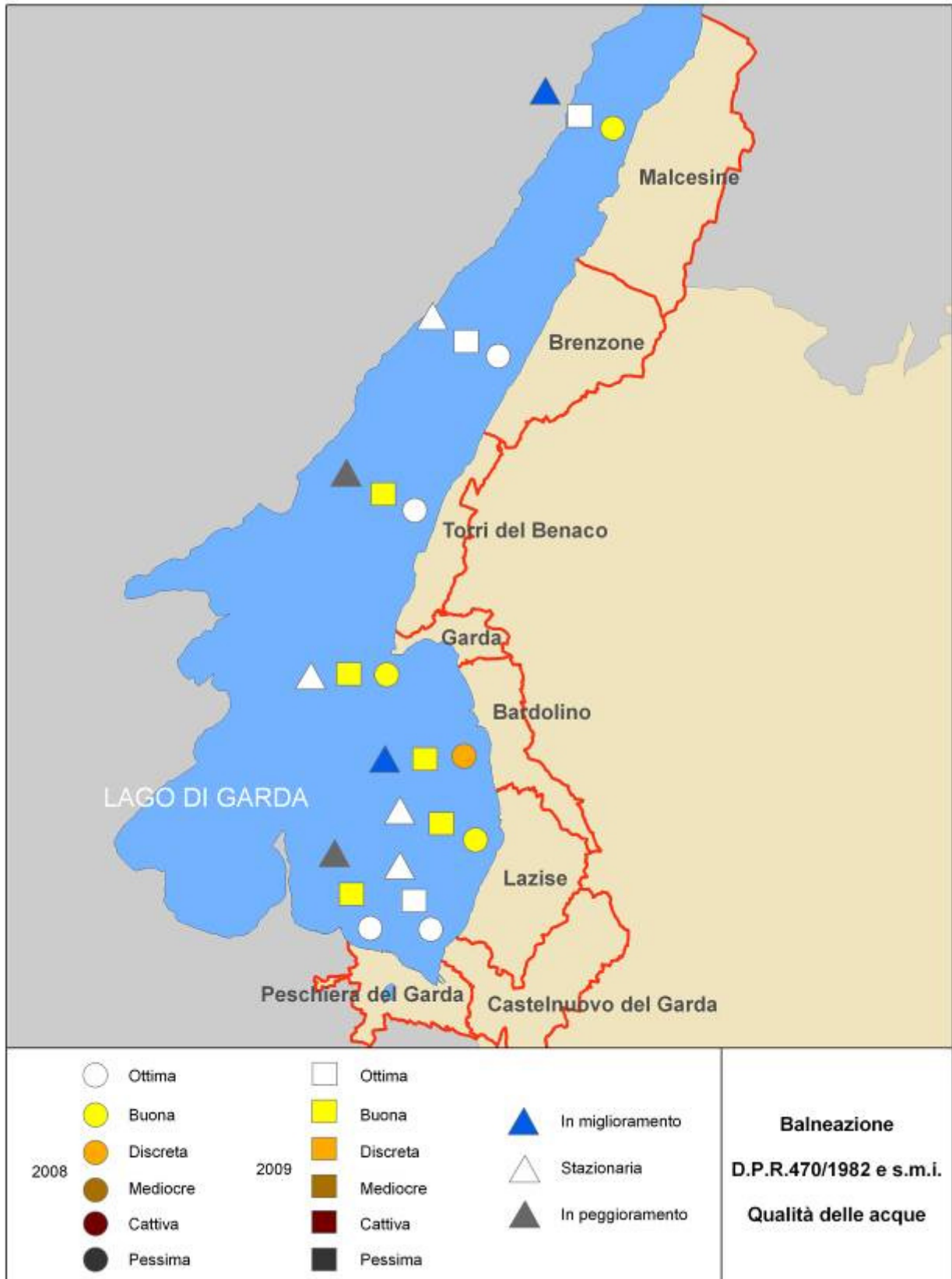
Balneazione 2008 e 2009

Figura 1



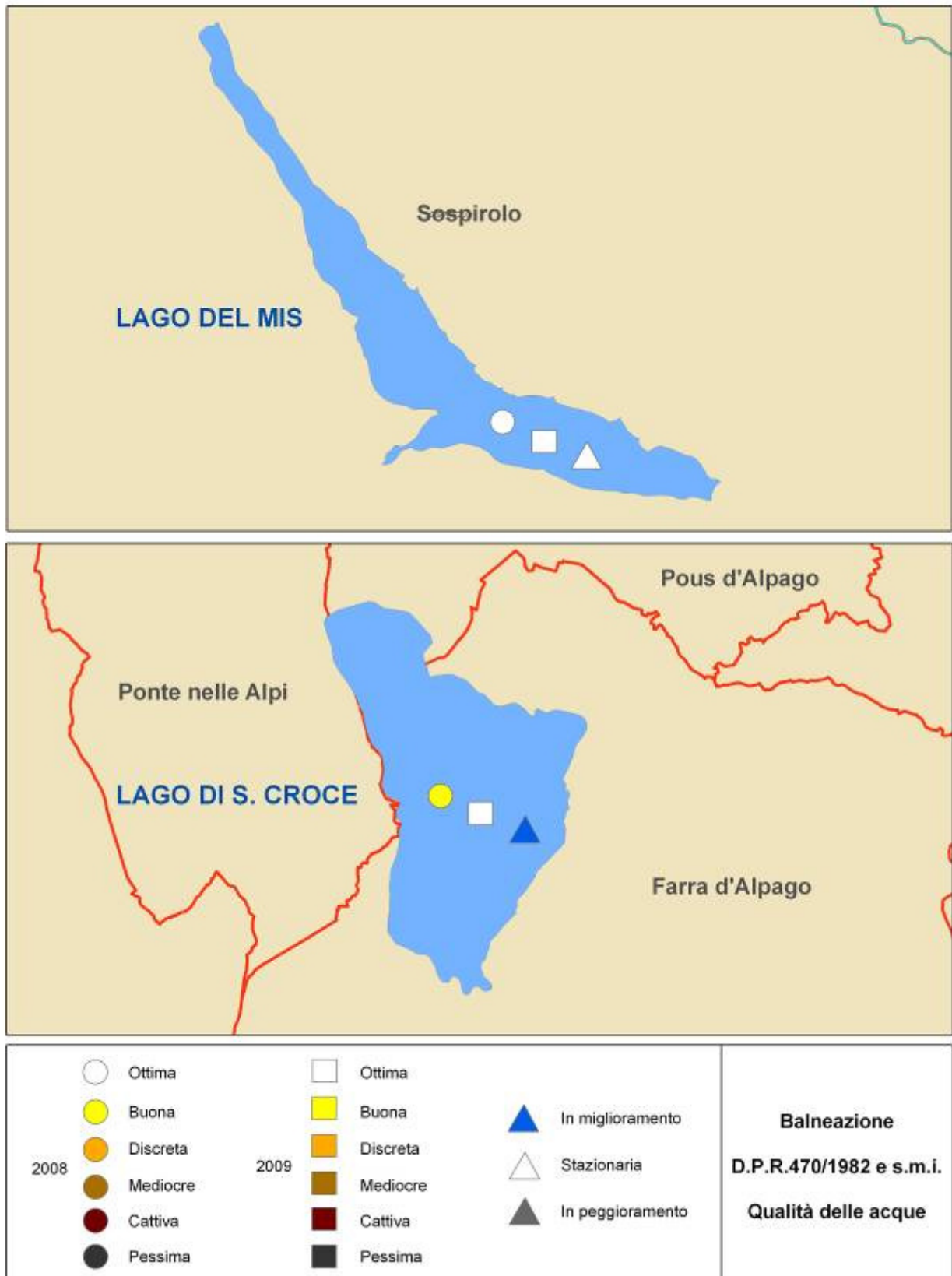
Balneazione 2008 e 2009

Figura 2



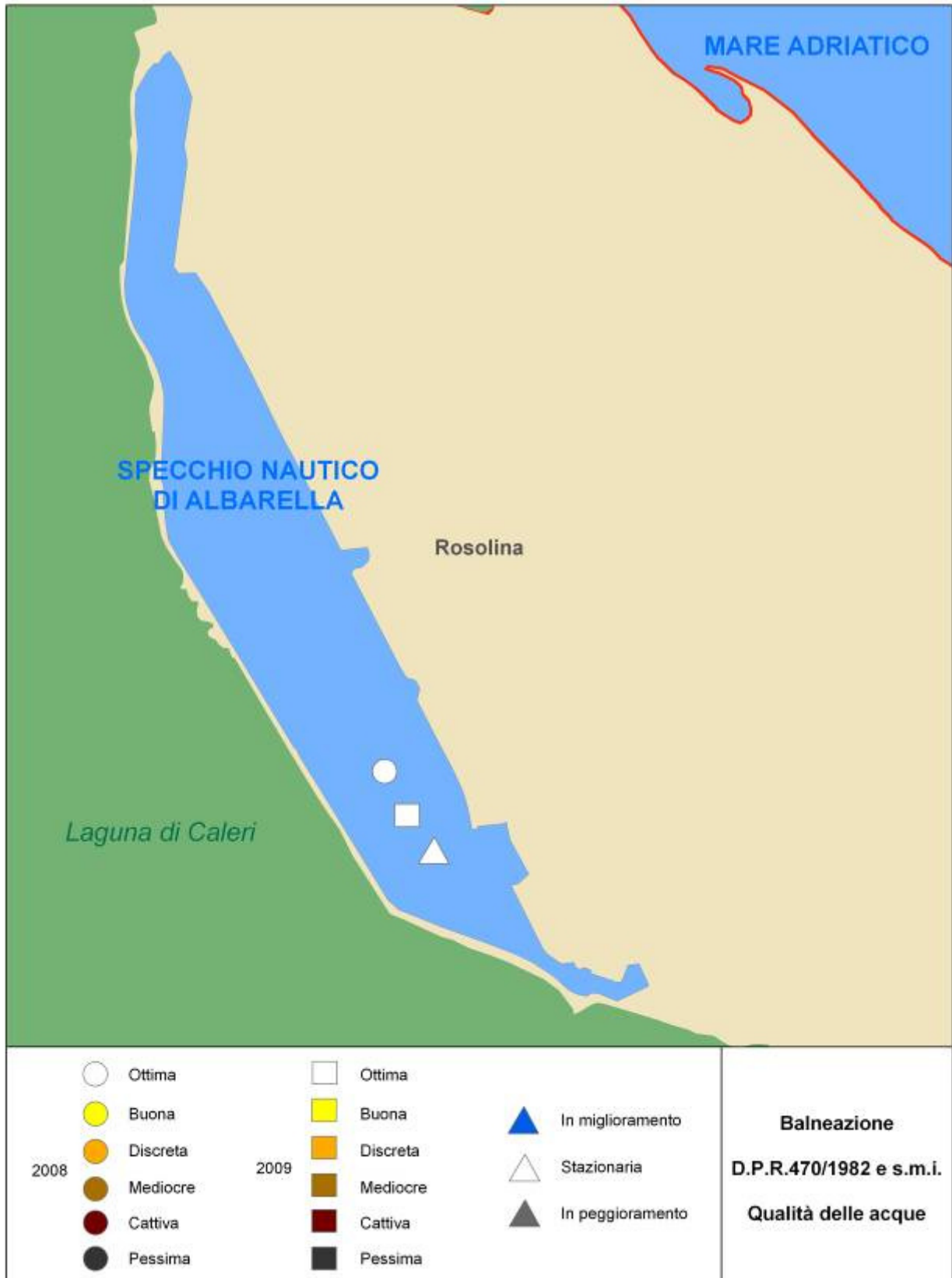
Balneazione 2008 e 2009

Figure 3-4



Balneazione 2008 e 2009

Figura 5



Balneazione 2008 e 2009

Figura 6

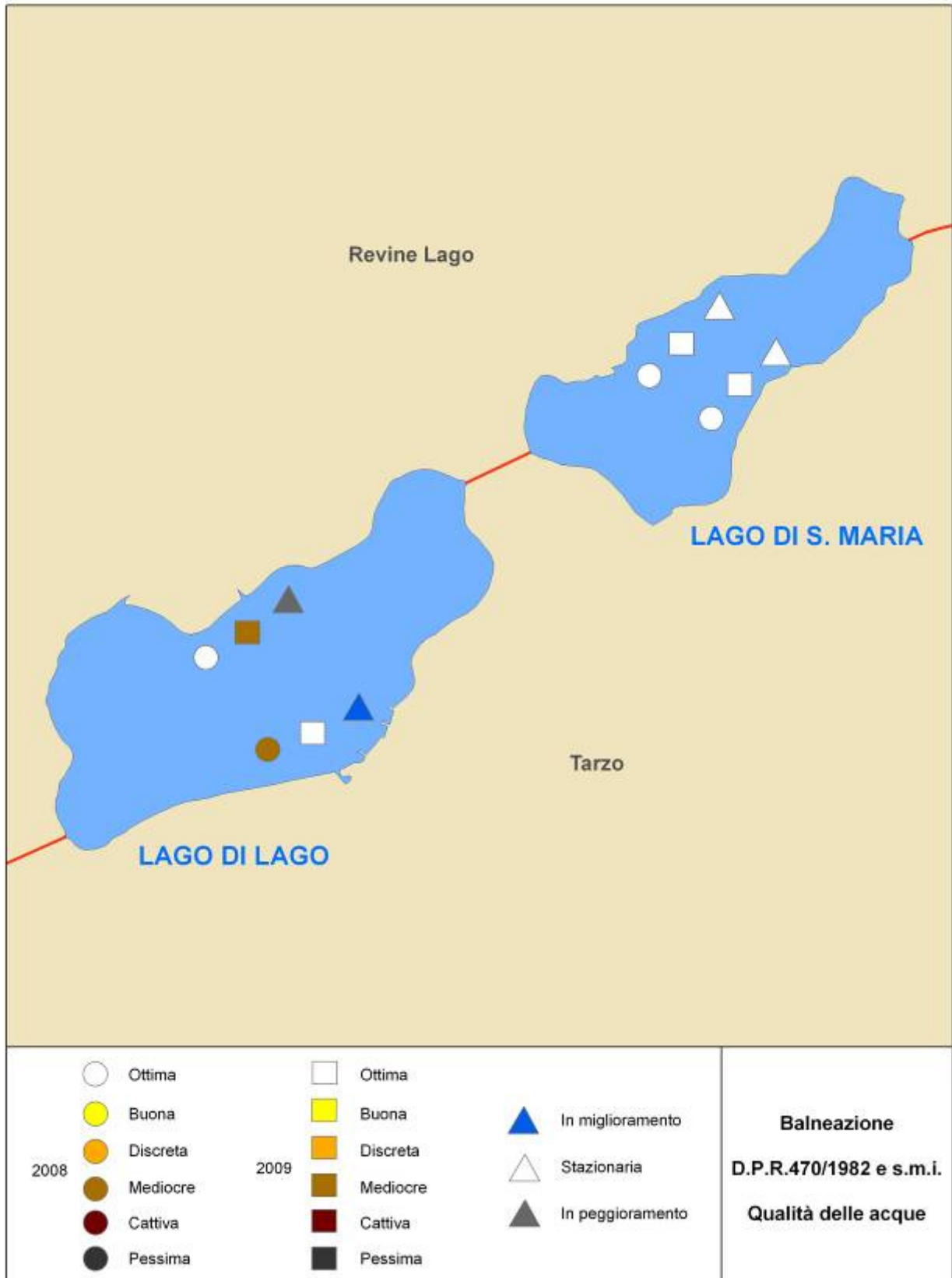


Tabella 9

Balneazione 2009

CORPI IDRICI COMUNI	N° PUNTI DI PRELIEVO	NON IDONEITA' (DIVIETI)		N° TOTALE GIORNI
		DAL	AL	
MARE ADRIATICO				988
CAORLE	014 (*)	01.04.2009 (°)	14.05.2009 (°)	44
		28.07.2009	18.08.2009	22
CHIOGGIA	058 (*)	01.04.2009 (°)	05.05.2009	35
	059 (*)	01.04.2009 (°)	05.05.2009	35
	060 (*)	01.04.2009 (°)	05.05.2009	35
	061 (*)	01.04.2009 (°)	05.05.2009	35
	528 (*)	01.04.2009 (°)	05.05.2009	35
		28.08.2009	28.09.2009	32
	062 (*)	01.04.2009 (°)	05.05.2009	35
		28.08.2009	fine stagione	34
	063 (*)	01.04.2009 (°)	05.05.2009	35
		28.08.2009	fine stagione	34
	064 (*)	01.04.2009 (°)	05.05.2009	35
		18.08.2009	fine stagione	44
	529 (*)	01.04.2009 (°)	05.05.2009	35
		28.08.2009	fine stagione	34
	065 (*)	01.04.2009 (°)	05.05.2009	35
		28.08.2009	fine stagione	34
	066 (*)	01.04.2009 (°)	05.05.2009	35
		18.08.2009	fine stagione	44
ROSOLINA	069	31.08.2009	25.09.2009	26
	070	18.07.2009	04.08.2009	18
		31.08.2009	25.09.2008	26
	504 (*)	01.04.2009 (°)	07.05.2009 (°)	37
		07.07.2009	21.08.2008	46
	071 (*)	01.04.2009 (°)	05.05.2009 (°)	35
		27.08.2009	fine stagione	35
	072 (*)	01.04.2009 (°)	05.05.2009 (°)	35
		28.09.2009	fine stagione	3
LAGO DI GARDA				303
BARDOLINO	387 (*)	01.04.2009 (°)	20.05.2009	50
	278 (**)	01.04.2009 (°)	30.09.2009 (°)	183
	279 (*)	01.04.2009 (°)	20.05.2009	50
	280	11.09.2009	fine stagione	20
LAGO DI LAGO				19
REVINE LAGO	411	24.06.2009	12.07.2009	19
REGIONE DEL VENETO				1310

Legenda

(*) non idoneità al 1° aprile 2009

(**) non idoneità dal 1° aprile al 30 settembre 2009

(°) Decreto Direzione Regionale Tutela Ambiente n. 219 del 17.12.2008

Tabella 10

Balneazione 2009

CORPI IDRICI COMUNI	PUNTI NON IDONEI (art. 6 del DPR 470/82) (*)	PUNTI NON IDONEI (art. 7 del DPR 470/82) (*)
MARE ADRIATICO	10	11
SAN MICHELE AL TAGLIAMENTO		
CAORLE	015	
ERACLEA		
JESOLO		
CAVALLINO-TREPORTI		
VENEZIA		
CHIOGGIA		059-060-061-528-062-063-064-529-065-066
ROSOLINA	67-68-69-70	504
PORTO VIRO		
PORTO TOLLE	73-80-81-74-82	
SPECCHIO NAUTICO DI ALBARELLA	0	0
ROSOLINA		
LAGO DI GARDA	3	0
MALCESINE		
BRENZONE		
TORRI DEL BENACO	265-266	
GARDA		
BARDOLINO		
LAZISE	399	
CASTELNUOVO DEL GARDA		
PESCHIERA DEL GARDA		
LAGO DI SANTA CROCE	0	0
FARRA D'ALPAGO		
LAGO DEL MIS	0	0
SOSPIROLO		
LAGO DI LAGO	0	0
REVINE LAGO		
TARZO		
LAGO DI SANTA MARIA	0	0
REVINE LAGO		
TARZO		
REGIONE DEL VENETO	13	11

Legenda

(*) senza considerare i parametri "ossigeno disciolto" (DLgs n. 94/2007 e L.R. n. 15/2007), "colorazione", "pH" e "trasparenza" (DLgs n. 116/2008)

Fonte: Decreto Direzione Regionale Tutela Ambiente n. 286 del 22.12.2009

Tabella 11

Balneazione 2009

N° PUNTI	DATA PRELIEV O	TIPO DI ANALISI	PARAMETRI NON CONFORMI (*)				
			CT	CF	SF	SAL	TEN
MARE ADRIATICO							
COMUNE DI CAORLE (VE)							
010	11.06.2009	ROUTINARIA		180			
014 (°)	22.06.2009	ROUTINARIA		200			
	22.07.2009	ROUTINARIA				PRES	
015	11.06.2009	ROUTINARIA				PRES	
	23.06.2009	SUPPLETIVA		158			
	13.07.2009	ROUTINARIA		190		PRES	
498	13.07.2009	ROUTINARIA	3.300	390			
016	13.07.2009	ROUTINARIA	2.400	270			
COMUNE DI CHIOGGIA (VE)							
058 (°)	12.08.2009	ROUTINARIA		275			
059 (°)	12.08.2009	ROUTINARIA	15.000	1.200			
060 (°)	12.08.2009	ROUTINARIA	37.000	3.200			
	18.08.2009	SUPPLETIVA		160			
061 (°)	12.08.2009	ROUTINARIA	12.000	3.500			
	18.08.2009	SUPPLETIVA		110			
528 (°)	12.08.2009	ROUTINARIA	280.000	33.000			
	19.08.2009	SUPPLETIVA		430			
	26.08.2009	ROUTINARIA		350			
062 (°)	12.08.2009	ROUTINARIA	1.250.000	102.000			
	18.08.2009	SUPPLETIVA		120			
	26.08.2009	ROUTINARIA		135			
063 (°)	12.08.2009	ROUTINARIA	1.100.000	105.000			
	26.08.2009	ROUTINARIA		300			
064 (°)	01.06.2009	ROUTINARIA		160			
	12.08.2009	ROUTINARIA	1.200.000	113.000			
	26.08.2009	ROUTINARIA		650			
	23.09.2009	ROUTINARIA		135			
529 (°)	12.08.2009	ROUTINARIA	1.150.000	97.000			
	17.08.2009	SUPPLETIVA		190			
	26.08.2009	ROUTINARIA		425			
	23.09.2009	ROUTINARIA		175			
065 (°)	12.08.2009	ROUTINARIA	1.050.000	110.000			
	26.08.2009	ROUTINARIA		500			
066 (°)	01.06.2009	ROUTINARIA		130			
	12.08.2009	ROUTINARIA	1.200.000	90.000			
	26.08.2009	ROUTINARIA		700		PRES	
COMUNE DI ROSOLINA (RO)							
067	06.04.2009	ROUTINARIA	20.000	20.000			
	04.05.2009	ROUTINARIA	18.000	9.000			
	08.05.2009	SUPPLETIVA	9.200	7.600			
068	06.04.2009	ROUTINARIA	16.000	16.000			
069	06.04.2009	ROUTINARIA	20.000	10.000			

	04.05.2009	ROUTINARIA				PRES	
	17.08.2009	ROUTINARIA	16.000	1.009			
	25.08.2009	SUPPLETIVA	5.200				
	26.08.2009	SUPPLETIVA	8.400				
070	04.05.2009	ROUTINARIA	16.000	9.000			
	01.07.2009	ROUTINARIA	8.000				
	13.07.2009	SUPPLETIVA	12.000	227			
	14.07.2009	SUPPLETIVA	6.800	6.800			
	15.07.2009	SUPPLETIVA	16.000	8000			
	17.08.2009	ROUTINARIA	16.000	9.000			
	25.08.2009	SUPPLETIVA	5.400				
	26.08.2009	SUPPLETIVA	12.400				
504 (°)	04.05.2009	ROUTINARIA	18.000	8.000			
	01.07.2009	ROUTINARIA	6.400				
	15.07.2009	ROUTINARIA		427			
	24.08.2009	ROUTINARIA	2.600				
071 (°)	01.07.2009	ROUTINARIA	8.400				
	24.08.2009	ROUTINARIA	2.200				
	17.09.2009	ROUTINARIA	4.000	400			
072 (°)	24.08.2009	ROUTINARIA	3.000				
	17.09.2009	ROUTINARIA	4.000	900			
COMUNE DI PORTO TOLLE (RO)							
073	07.04.2009	ROUTINARIA	16.000	8.000			
080	07.04.2009	ROUTINARIA	15.200	6.500			
081	08.04.2009	ROUTINARIA	16.000	8.000			
	05.08.2009	ROUTINARIA	4.000	4.000			
074	08.04.2009	ROUTINARIA	16.000	8.000			
	05.08.2009	ROUTINARIA	8.000	8.000			
082	08.04.2009	ROUTINARIA	14.000	6.600			
	23.04.2009	SUPPLETIVA				PRES	
	05.08.2009	ROUTINARIA	4.000	4.000			
LAGO DI GARDA							
COMUNE DI TORRI DEL BENACO (VR)							
262	27.07.2009	ROUTINARIA					0.6
263	17.06.2009	ROUTINARIA	4.200	400			
264	17.06.2009	ROUTINARIA		180			
	18.06.2009	SUPPLETIVA	2.900				
265	17.06.2009	ROUTINARIA	15.000	2.200	600		
	18.06.2009	SUPPLETIVA	3.500				
266	17.06.2009	ROUTINARIA	90.000	20.000	700		
	18.06.2009	SUPPLETIVA	3.400				
COMUNE DI GARDA (VR)							
270	26.08.2009	ROUTINARIA		112			
COMUNE DI BARDOLINO (VR)							
280	26.08.2009	ROUTINARIA	4.600	320			
	03.09.2009	SUPPLETIVA		156			
	07.09.2009	SUPPLETIVA		200			
COMUNE DI LAZISE (VR)							

281	02.07.2009	ROUTINARIA		320			
	16.07.2009	SUPPLETIVA		190			
285	07.09.2009	ROUTINARIA	2.200	340			
399	03.08.2009	ROUTINARIA		350			
	07.09.2009	ROUTINARIA	30.000	4.800	590		
	08.09.2008	SUPPLETIVA	110.000	1.200			
COMUNE DI PESCHIERA DEL GARDA (VR)							
403	11.05.2009	ROUTINARIA		140			
367	11.05.2009	ROUTINARIA		105			
LAGO DI LAGO							
COMUNE DI REVINE LAGO (TV)							
411	09.06.2009	ROUTINARIA		1.200	470	PRES	
	16.06.2009	SUPPLETIVA	2.900	570	180		
	17.06.2009	SUPPLETIVA		170			
	19.06.2009	SUPPLETIVA		160			

Legenda

(*) senza considerare i parametri "ossigeno disciolto" (DLgs n. 94/2007 e L.R. n. 15/2007), "colorazione", "pH" e "trasparenza" (DLgs n. 116/2008)

Parametri: CT = Coliformi Totali; CF = Coliformi Fecali; SF = Streptococchi Fecali;

SAL = Salmonelle; TEN = Sostanze Tensioattive (MBAS)

(°) punto non idoneo al 1° aprile 2009 (Decreto Regionale n. 219/2008)

Fonte: Piano di monitoraggio delle acque di balneazione del Veneto per il 2009 (Decreto Regionale n. 51/2009)

Stazioni di campionamento

Tabella 12

Balneazione 2009

PUNTI N°	LOCALITA' DI PRELIEVO
MARE ADRIATICO	
COMUNE DI SAN MICHELE AL TAGLIAMENTO (VE)	
517	BIBIONE-IMBOCCO LAMA DI REVELINO
002	BIBIONE-VIA DELFINO
003	BIBIONE-VIA DEL SAGITTARIO
004	BIBIONE-VIA VENETO
005	BIBIONE-VIALE DEGLI ONTANI
518	BIBIONE-SPONDA SINISTRA FOCE CANALE DEI LOVI
COMUNE DI CAORLE (VE)	
007	BRUSSA-SPONDA DESTRA FOCE CANALE DEI LOVI
008	BRUSSA-CENTRO SPIAGGIA
009	BRUSSA-SPONDA SINISTRA FOCE CANALE NICESOLO
519	CAORLE SPIAGGIA LEVANTE-50 METRI SUD INIZIO DIGA DESTRA FOCE CANALE NICESOLO
010	CAORLE SPIAGGIA LEVANTE-VIA TORINO
011	CAORLE-SPIAGGIA LEVANTE-VIA PIEMONTE
012	CAORLE-MADONNA DELL'ANGELO
013	CAORLE SPIAGGIA PONENTE-VIA G. D'ANNUNZIO
014 (*)	CAORLE SPIAGGIA PONENTE-PIAZZA M. POLO
520	CAORLE SPIAGGIA PONENTE-50 METRI NORD INIZIO DIGA SINISTRA FOCE FIUME LIVENZA
521	PORTO S. MARGHERITA-50 METRI SUD INIZIO DIGA DESTRA FOCE FIUME LIVENZA
015	PORTO S. MARGHERITA PIAZZALE PORTESIN
498	VALLE ALTANEA-STRADA BRIAN MARE
016	DUNA VERDE-PIAZZALE MADONETA
017	DUNA VERDE-VIA SELVA ROSATA
COMUNE DI ERACLEA (VE)	
018	ERACLEA MARE-VIA DEGLI ABETI
019	ERACLEA MARE-MARINA DI S. CROCE VIA MARINELLA
020	ERACLEA MARE-SPONDA SINISTRA SBOCCO LAGUNA DEL MORTO
COMUNE DI JESOLO (VE)	
499	LAGUNA DEL MORTO-CENTRO SPIAGGIA
021	LAGUNA DEL MORTO-SPONDA SINISTRA FOCE FIUME PIAVE
022	JESOLO LIDO-SPONDA DESTRA FOCE FIUME PIAVE
023	JESOLO LIDO-PIAZZA EUROPA
024	JESOLO LIDO-VIA G. GALILEI
025	JESOLO LIDO-PIAZZA MILANO
026	JESOLO LIDO-VIA DALMAZIA
027	JESOLO LIDO-PIAZZA BRESCIA
028	JESOLO LIDO-VIA L.B. ALBERTI
029	JESOLO LIDO-VIA PIGAFETTA
030	JESOLO LIDO-SPONDA SINISTRA FOCE FIUME SILE
COMUNE DI CAVALLINO-TREPORTI (VE)	
032	CAVALLINO-VIA FARO CIV. 12
033	CAVALLINO-VIA F. BARACCA CIV. 45
034	CAVALLINO-VIA F. BARACCA CIV. 55
035	CAVALLINO-VIA F. BARACCA CIV. 63
036	CAVALLINO-VIA FAUSTA CIV. 258
075	CAVALLINO-VILLAGGIO S. PAOLO
037	CAVALLINO-VIA RADAELLI CIV. 10
500	CAVALLINO-VIA DELLE BATTERIE CIV. 38
038	CAVALLINO-VIA PISANI CIV. 52
039	CAVALLINO-VIA CA' SAVIO CIV. 77
040	CAVALLINO-PUNTA SABBIONI VIA MONTELLO CIV. 6
041	CAVALLINO-100 METRI NORD INIZIO DIGA PUNTA SABBIONI
COMUNE DI VENEZIA (VE)	
042	VENEZIA LIDO-100 METRI SUD INIZIO DIGA S. NICOLO'
043	VENEZIA LIDO-S. NICOLO'
044	VENEZIA LIDO-OSPEDALE AL MARE
045	VENEZIA LIDO-LUNGOMARE G. D'ANNUNZIO
046	VENEZIA LIDO-LUNGOMARE G. MARCONI CIV. 17
047	VENEZIA LIDO-LUNGOMARE G. MARCONI CIV. 41

PUNTI N°	LOCALITA' DI PRELIEVO
048	VENEZIA LIDO-SORRISO
049	VENEZIA LIDO-LUNGOMARE G. MARCONI CIV. 61
501	VENEZIA LIDO-BASSANELLO
502	VENEZIA LIDO-COLONIA MOROSINI
050	VENEZIA LIDO-ALBERONI
051	VENEZIA LIDO-100 METRI NORD INIZIO DIGA ALBERONI
053	PELLESTRINA-S. PIETRO IN VOLTA
054	PELLESTRINA-S. ANTONIO
055	PELLESTRINA- S. VITO
503	PELLESTRINA-CASE MATTE
056	PELLESTRINA CAROMAN
057	PELLESTRINA-150 METRI NORD INIZIO DIGA CAROMAN
COMUNE DI CHIOGGIA (VE)	
058 (*)	SOTTOMARINA-200 METRI SUD INIZIO DIGA S. FELICE
059 (*)	SOTTOMARINA-1000 METRI SUD INIZIO DIGA S. FELICE
060 (*)	SOTTOMARINA-1600 METRI SUD INIZIO DIGA S. FELICE
061 (*)	SOTTOMARINA-3000 METRI SUD INIZIO DIGA S. FELICE
528 (*)	SOTTOMARINA-3800 METRI SUD INIZIO DIGA S. FELICE
062 (*)	SOTTOMARINA-4600 METRI SUD INIZIO DIGA S. FELICE
063 (*)	ISOLA VERDE-300 METRI SUD INIZIO DIGA DESTRA FOCE FIUME BRENTA
064 (*)	ISOLA VERDE-1100 METRI SUD INIZIO DIGA DESTRA FOCE FIUME BRENTA
529 (*)	ISOLA VERDE-1400 METRI SUD INIZIO DIGA DESTRA FOCE FIUME BRENTA
065 (*)	ISOLA VERDE-1150 METRI NORD INIZIO DIGA SINISTRA FOCE FIUME ADIGE
066 (*)	ISOLA VERDE-500 METRI NORD INIZIO DIGA SINISTRA FOCE FIUME ADIGE
COMUNE DI ROSOLINA (RO)	
067	ROSOLINA MARE- 300 METRI SUD DEPURATORE COMUNALE
068	ROSOLINA MARE-600 METRI NORD TORRE PIEZOMETRICA
069	ROSOLINA MARE-TORRE PIEZOMETRICA
070	ROSOLINA MARE-PIAZZA S. GIORGIO
504 (*)	ROSOLINA MARE-750 METRI SUD CAMPEGGIO VITTORIA
071 (*)	ROSOLINA MARE-PUNTA CALERI
072 (*)	ISOLA DI ALBARELLA-NORD ALBARELLA
076	ISOLA DI ALBARELLA-CENTRO ALBARELLA
525	SOLA DI ALBARELLA-SPONDA SINISTRA FOCE FIUME PO DI LEVANTE
COMUNE DI PORTO VIRO (RO)	
077	SCANNO CAVALLARI-NORD
078	SCANNO CAVALLARI-SUD
COMUNE DI PORTO TOLLE (RO)	
079	BOCCASSETTE-NORD
073	BOCCASSETTE-CENTRO
080	BOCCASSETTE-SUD
081	BARRICATA-NORD
074	BARRICATA-CENTRO
082	BARRICATA-SUD
SPECCHIO NAUTICO DI ALBARELLA	
COMUNE DI ROSOLINA (RO)	
527	ISOLA DI ALBARELLA-MARE VOSTRUM
LAGO DI GARDA	
COMUNE DI MALCESINE (VR)	
239	TRA GALLERIA CANTONE E PORTO DI NAVENE NORD
394	TRA PORTO DI NAVENE SUD E MARTORA NORD
378	FOCE SORGENTE ORGADA
379	FOCE SORGENTE CAL
242	TRA PORTO DI RETILINO SUD E BAGNI PAINA NORD
243	TRA BAGNI PAINA NORD E CAPOLUOGO NORD
245	TRA ISOLA DELL'ULIVO E SOPRI SUD
246	TRA OSPEDALE SUD E PREERA
247	TRA PREERA E PORTO DI CASSONE NORD
248	TRA CENTRO CASSONE E CONFINE COMUNALE SUD
COMUNE DI BREZZONE (VR)	
421	VIA DE LOC
422	SCALETTE
423	VASO

PUNTI N°	LOCALITA' DI PRELIEVO
424	TRA S. MARIA E MARNIGA
252	MASSE
425	STRADA GARDESANA ORIENTALE
253	S. ZENO
254	RASE
COMUNE DI TORRI DEL BENACO (VR)	
255	VIA PAI DI SOTTO
256	SBOCCO VALLE VALDANA
257	PIAGHEN SUD
258	LA POZZA
259	S. FELICE
260	FORNARE
261	PONTIROLA
262	SBOCCO VALLE RANDINA
263	VIA MARCONI
264	SBOCCO VALLE SORTE
265	CANEVINI
266	ACQUE FREDDE
267	BRANCOLINO
COMUNE DI GARDA (VR)	
268	BAIA DELLE SIRENE
269	PUNTA S. VIGILIO
270	SCAVAIAGHE
384	FOCE TORRENTE VOLPARA
272	EUROPA NORD
273	EUROPA SUD
COMUNE DI BARDOLINO (VR)	
274	RIVALUNGA NORD
275	RIVALUNGA CENTRO
397	RIVALUNGA SUD
398	LUNGOLAGO PREITE NORD
386	FOCE TORRENTE S. SEVERO
387 (*)	FOCE PROGNO VALSORDA
278 (**)	LUNGOLAGO CIPRIANI
279 (*)	RIVA PALAFITTE
280	CISANO SUD
COMUNE DI LAZISE (VR)	
281	TAOLI
283	TRA SENTIERI E BOTTONA
285	VANON
399	TRA BAGATTA E FOSSALTA
400	TRA OLIVI E LUNGOLAGO DELLA GUGLIA
401	ORBA DI PACENGO
COMUNE DI CASTELNUOVO DEL GARDA (VR)	
412	RONCHI 50 METRI SINISTRA FOCE RIO DUGALE DEI RONCHI
292	GASPARINA
293	CAMPANELLO NORD
294	CAMPANELLO SUD
COMUNE DI PESCHIERA DEL GARDA (VR)	
295	LUNGOLAGO GARIBALDI 1
402	LUNGOLAGO GARIBALDI 2
296	BARACCON
366	PALAZZO 1
403	PALAZZO 2
297	VIA ALFIERI
367	VECCHI
298	CONTA
404	SERMANA
LAGO DI SANTA CROCE	
COMUNE DI FARRA D'ALPAGO (BL)	
025	SARATHEI
375	POIATTE
022	S. CROCE

PUNTI N°	LOCALITA' DI PRELIEVO
LAGO DEL MIS	
COMUNE DI SOSPIROLO (BL)	
301	FALCINE
LAGO DI LAGO	
COMUNE DI REVINE LAGO (TV)	
411	PRO LOCO
COMUNE DI TARZO (TV)	
410	LIDO PREALPINO DI FRATTA
LAGO DI SANTA MARIA	
COMUNE DI REVINE LAGO (TV)	
577	AREA VERDE COMUNALE
COMUNE DI TARZO (TV)	
578	VA' DEE FEMENE

Legenda

(*) non idoneo al 1° aprile 2009 (Decreto Regionale n. 219/2008)

(**) non idoneo dal 1° aprile al 30 settembre 2009 (Decreto Regionale n. 219/2008)

Fonte: Piano di monitoraggio delle acque di balneazione del Veneto per il 2009 (Decreto Regionale n. 51/2009)

Nota - Ogni punto di prelievo individua una zona (c.d. area di pertinenza) che si estende di norma su entrambi i lati per un tratto di costa pari alla metà della distanza dal punto di prelievo adiacente e/o sino al limite del confine comunale e/o di zone di non balneazione (ossia vietate permanentemente alla balneazione)

Legenda (Grafici)

ENTI

REG = REGIONE DEL VENETO

CORPI IDRICI

GAR = LAGO DI GARDA

LAG = LAGO DI LAGO

MAR = MARE ADRIATICO

MIS = LAGO DEL MIS

SCR = LAGO DI SANTA CROCE

SMA= LAGO DI SANTA MARIA

SPN = SPECCHIO NAUTICO DI ALBARELLA

COMUNI

BAR = BARDOLINO

BRE = BRENZONE

CAO = CAORLE

CAS = CASTELNUOVO DEL GARDA

CAV = CAVALLINO TREPORTI

CHI = CHIOGGIA

ERA = ERACLEA

GAR = GARDA

JES = JESOLO

LAZ = LAZISE

MAL = MALCESINE

PES = PESCHIERA DEL GARDA

PTO = PORTO TOLLE

PVI = PORTO VIRO

ROS = ROSOLINA

SMI = SAN MICHELE AL TAGLIAMENTO

TOR = TORRI DEL BENACO

VEN = VENEZIA

Ringraziamenti

Si ringraziano le sottoindicate Strutture di ARPAV per la fattiva collaborazione prestata nell'attuazione del programma di monitoraggio delle acque di balneazione del Veneto per l'anno 2009 (Decreto del Dirigente Regionale della Direzione Tutela Ambiente n. 51 del 17 marzo 2009):

Mare Adriatico (Provincia di Venezia)

Campionamenti e misure: Dipartimento Provinciale di Venezia-Servizio Territoriale

Analisi: Dipartimento Regionale Laboratori-Servizio Laboratorio di Venezia

Mare Adriatico (Provincia di Rovigo)

Campionamenti e misure: Dipartimento Provinciale di Rovigo-Servizio Territoriale

Analisi: Dipartimento Regionale Laboratori-Servizio Laboratorio di Rovigo

Specchio nautico di Albarella (Provincia di Rovigo)

Campionamenti e misure: Dipartimento Provinciale di Rovigo-Servizio Territoriale

Analisi: Dipartimento Regionale Laboratori-Servizio Laboratorio di Rovigo

Lago di Garda (Provincia di Verona)

Campionamenti e misure: Dipartimento Provinciale di Verona-Servizio Sistemi Ambientali

Analisi: Dipartimento Regionale Laboratori-Servizio Laboratorio di Verona

Lago di Santa Croce (Provincia di Belluno)

Campionamenti e misure: Dipartimento Provinciale di Belluno-Servizi Territoriale/Sistemi Ambientali

Analisi: Dipartimento Regionale Laboratori-Servizio Laboratorio di Belluno

Lago del Mis (Provincia di Belluno)

Campionamenti e misure: Dipartimento Provinciale di Belluno-Servizi Territoriale/Sistemi Ambientali

Analisi: Dipartimento Regionale Laboratori-Servizio Laboratorio di Belluno

Lago di Lago (Provincia di Treviso)

Campionamenti e misure: Dipartimento Provinciale di Treviso-Servizio Territoriale

Analisi: Dipartimento Regionale Laboratori-Servizio Laboratorio di Treviso

Lago di Santa Maria (Provincia di Treviso)

Campionamenti e misure: Dipartimento Provinciale di Treviso-Servizio Territoriale

Analisi: Dipartimento Regionale Laboratori-Servizio Laboratorio di Treviso

