

Precipitazioni Nella prima metà di agosto si registrano vari eventi piovosi a carattere prevalentemente temporalesco, generalmente localizzati e con intensità molto diversificate. Per la notevole intensità si segnala l'evento del giorno 3 sul Veneto centro-settentrionale ed in particolare a Feltre, per la quale si riporta il prospetto delle massime intensità rilevate dalla stazione meteo.

Durata	5 minuti	10 minuti	15 minuti	30 minuti	45 minuti	1 ora	3 ore	6 ore	12 ore
Intensità	14.0 mm	24.4 mm	32.6 mm	53.6 mm	75.8 mm	101.4 mm	177.8 mm	205.4 mm	211.0 mm

Si evidenzia che dall'attivazione delle stazioni automatiche di ARPAV (indicativamente dal 1992):

- per le intensità di durata 30 e 45 minuti non sono mai stati rilevati valori superiori da stazioni localizzate in aree montane;
- per l'intensità di durata 1 ora risultano superiori solo i valori rilevati a Chioggia (VE) 113 mm il 13.09.2008 e Valle Averno (VE) 106 mm il 26.09.2007;
- per le intensità di durata 3 ore e 6 ore risultano superiori solo i valori rilevati a Valle Averno (VE) il 26.09.2007: 248 mm nelle 3 ore e 301 mm nelle 6 ore.

Rilevanti pure gli apporti registrati il giorno 3 dalle stazioni di: Monte Avena (BL) 160 mm, Fonzaso (BL) 156 mm, S. Antonio Tortal (BL) 92 mm; più di 80 mm anche ad Agordo e Bassano.

Altre precipitazioni significative sono state registrate nei giorni:

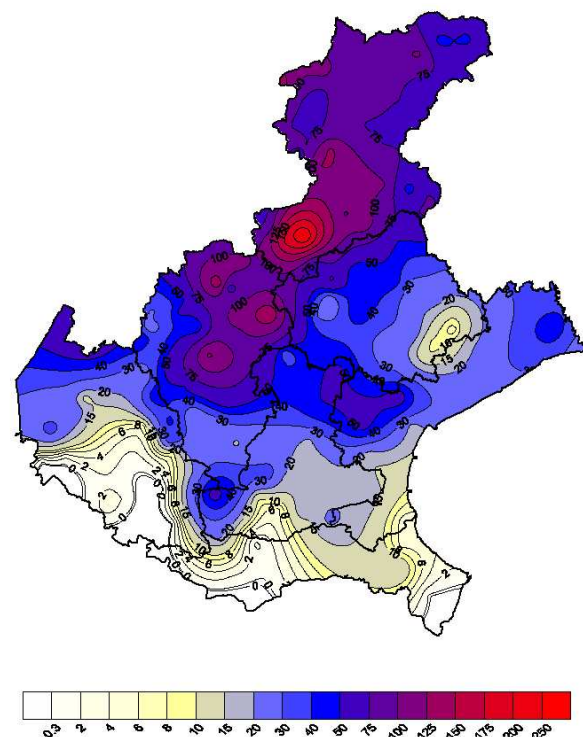
- 7/08: precipitazioni sulla montagna Bellunese, con 40 mm ad Auronzo e 27 mm a Pescul;
- 8/08: ancora modesti apporti sull'area montana, con circa 30 mm sui Passi Falzarego e Pordoi;
- 10/08: temporali sparsi, prevalentemente localizzati sul Veneto centro settentrionale: 45 mm a Gosaldo (BL), 34mm a Trebaseleghe (PD) e 33 mm a Favaro Veneto (VE);
- 13/08: fenomeni temporaleschi sul Veneto centro occidentale ed in particolare nel Vicentino: 73 mm Malo, 65 mm Bassano, 62 mm Breganze (con 50 mm in 30 minuti) e 50 mm Lusiana;
- 14/08: fenomeni temporaleschi sulla fascia centrale della regione, si segnalano i 33 mm rilevati a Vicenza S. Agostino ed i 27 mm rilevati al Cavallino Treponti (VE).

I massimi apporti quindicinali si rilevano a Feltre (per effetto quasi esclusivo delle piogge del giorno 3) con 228 mm, a Bassano (VI) 148 mm, ad Asiago (VI) 142 mm e Passo Pordoi 137 mm. Gli apporti minimi si localizzano sui confini meridionali del Veneto, dove le stazioni di Roverchiara (VR), Lusia (RO) e Castelnovo Bariano (RO) non hanno rilevato precipitazioni.

Lago di Garda Il livello osservato, seppure in sensibile diminuzione dalla metà del mese scorso, risulta ancora decisamente superiore alla media di lungo periodo.

Serbatoi Nei principali serbatoi del Piave il volume complessivamente invasato è sostanzialmente calato durante la prima decade di agosto, fino ad un valore di metà mese che risulta poco sopra la media del periodo ma ben maggiore dei recenti anni critici (2003 e 2005). Più stabile il volume invasato nel serbatoio del Corlo (Brenta), al 15 agosto decisamente superiore alla media del periodo e vicino ai massimo storico.

Portate Le portate sulle sezioni naturali montane sono risultate generalmente sopra la norma per il Piave, ed inferiori alla media mensile sull'alto Bacchiglione (Astico). A metà mese comunque i valori sono decisamente superiori al 2003. In tutti i principali fiumi del Veneto le portate sono leggermente aumentate nell'ultima settimana per effetto degli apporti pluviometrici: i deflussi al 15 agosto risultano comunque in linea con gli andamenti di lungo periodo e superiori agli ultimi anni siccitosi.



Precipitazioni cumulate (mm) nel periodo 01 - 15 agosto 2009