



Agenzia Regionale per la Prevenzione
e Protezione Ambientale del Veneto



REGIONE DEL VENETO

MISURE DI PORTATA ESEGUITE DA ARPAV NELL'ANNO 2019



ARPAV

Progetto e realizzazione

Servizio Centro Servizi Idrogeologici

Silvia Cremonese

Emanuele Preciso

Hanno collaborato nell'attività di misura:

Antonio Andrich, Gianluca Boso, Raffaele Gnech, Danilo Marmolada, Mauro Ongaro, Lorenzo Pellegrini, Vincenzo Sparacino, Walter Testor, Michele Zanol, Marco Zasso.

Foto di copertina: dettaglio del natante radiocomandato utilizzato per le misure di portata

E' consentita la riproduzione di testi, tabelle, grafici ed in genere del contenuto del presente rapporto esclusivamente con la citazione della fonte.

Settembre 2020

INDICE

1. PREMESSA.....	4
2. LE MISURE DI PORTATA IN ARPAV.....	4
3. FINALITÀ DELLE MISURE.....	6
<i>Scale di deflusso</i>	<i>6</i>
<i>Misure a supporto del monitoraggio della qualità delle acque.....</i>	<i>6</i>
<i>Controllo delle portate di magra</i>	<i>7</i>
<i>Altre finalità</i>	<i>7</i>
4. MISURE DI PORTATA EFFETTUATE NELL'ANNO 2019.....	7

ALLEGATO A: Tabella generale delle sezioni di misura delle portate

CARTOGRAFIA - Stazioni idrometriche e sezioni di misura delle portate:

Tavola 00

Tavola 01

Tavola 02

Tavola 03

Tavola 04

Tavola 05

Sommario

In questo lavoro si presentano le misure di portata eseguite dal Servizio Centro Servizi Idrogeologici nel 2019 su varie sezioni di misura della rete idrografica regionale.

1. PREMESSA

Il Servizio Centro Servizi Idrogeologici (di seguito CSI) di ARPAV svolge, nell'ambito delle proprie attività istituzionali, misure di portata fluviale in tutto il territorio regionale. I risultati delle misure eseguite da ARPAV negli anni recenti sono state pubblicate sul sito internet dell'Agenzia sotto forma di apposite relazioni, in conformità con la Tabella "Risultati delle misure di portata eseguite durante l'anno" a suo tempo contenuta nell'*Annale Idrologico* del Servizio Idrografico e Mareografico di Venezia (parte II^a, Sezione C – Portate e bilanci idrologici)¹.

La presente relazione si propone di fornire una analoga sintesi dei risultati delle misure di portata eseguite nell'anno 2019. Come nelle precedenti pubblicazioni, vengono riportate le misure eseguite dal personale ARPAV – CSI e finalizzate all'attività istituzionale. Non sono invece incluse le misure effettuate da ARPAV nell'ambito di incarichi specifici (campagne di monitoraggio finalizzate), commissionate da Enti terzi o da altri uffici dell'Agenzia, né le misure di controllo in adempimento a Ordinanze regionali o su richiesta specifica di altri soggetti istituzionali.

2. LE MISURE DI PORTATA IN ARPAV

Nell'anno 2019 ARPAV ha condotto periodiche misure di portata in circa 60 sezioni di monitoraggio diffuse sull'intero territorio regionale (cfr. Tavola 00 in allegato). Nello stesso periodo sono state eseguite complessivamente 421 misure (comprese le misure commissionate per specifiche finalità da Soggetti terzi). Si tratta di un lavoro che coinvolge più sedi operative e che ha impegnato una decina di persone in via ordinaria. L'organizzazione del lavoro e la gestione della strumentazione (aspetti operativi e manutenzione) si svolgono completamente all'interno grazie alla professionalità del personale dedicato, e sono regolate da precise istruzioni tecnico-operative.

I rilievi vengono eseguiti in accordo con i principali riferimenti tecnici e normativi disponibili, quali ad esempio:

- UNI EN ISO 748/2008 (Hydrometry – Measurement of liquid flow in open channels using current-meters or floats).
- ISO 9555-1/1994 "Measurements of liquid flow in open channel – Tracer dilution methods for the measurement of steady flow" - Part 1:general

¹ Alla pagina web <http://www.arpa.veneto.it/temi-ambientali/idrologia/file-e-allegati/rapporti-e-documenti/idrologia-regionale/idrologia-regionale-la-rete-idrometrica> è possibile consultare le relazioni con i dati delle misure eseguite dal 2004 al 2018.

- ISO 5168/2005 “Measurement of fluid flow - Procedures for the evaluation of uncertainties”
- “Manuale per il monitoraggio idrografico”. ENEL, Direzione Studi e Ricerche, 1994.

In particolare il personale del CSI che svolge misure di portata opera secondo una procedura standardizzata all'interno del sistema qualità dell'Agenzia, che fa riferimento alla Norma UNI EN ISO 9001:2008, e che prende il nome di “Gestione e controllo delle misure di portata”.²

Le misure di portata vengono eseguite con diverse metodologie, in relazione alle condizioni morfo-idrometriche ed ambientali del corpo idrico. Si eseguono in particolare:

- misure mediante uso di correntometro elettro-meccanico;
- misure mediante profilatore acustico ad effetto Doppler (ADCP);
- misure mediante traccianti salini;
- misure volumetriche.

Gran parte delle misure riportate nella presente pubblicazione (cfr. Paragrafo 4) afferiscono ad un'altezza idrometrica rilevata in corrispondenza di un idrometro e/o di un determinato riferimento. Le tipologie di riferimento idrometrico solitamente impiegate sono le seguenti:

- livello registrato dalle stazioni in telemisura idrometriche: permettono il monitoraggio in continuo del dato di livello, con registrazione alla cadenza programmata (30 minuti per le stazioni della rete automatica in tempo reale; 15 minuti per le restanti stazioni). Tali stazioni utilizzano sensori di diversa tipologia: idrometri a ultrasuoni, idrometri a pressione differenziale, idrometri a bolle (pneumatici o bubbolatori) e idrometri radar.
- aste idrometriche e/o da palladiane: collocate in prossimità della stazione automatica di misura del livello e/o della sezione di misura della portata, risultano importanti per la verifica del livello registrato dai sensori in telemisura;
- riferimento idrometrico locale: nelle sezioni prive di appositi strumenti di lettura del livello, questo viene generalmente misurato mediante cordella metrica zavorrata, rilevando la distanza sulla verticale tra il pelo libero dell'acqua ed un determinato punto fisicamente individuato su di un manufatto (es. spigolo di un ponte, il suo corrimano, la piastra di un teleidrometro, ecc.). Tale riferimento idrometrico (“zero idrometrico”) viene scelto in base a requisiti di stabilità, ripetibilità

² In sostanza la Procedura in essere definisce le responsabilità e le modalità operative messe in atto affinché i processi di produzione delle misure di portata avvengano in condizioni controllate e standardizzate. La Procedura è corredata da alcune Istruzioni operative che dettagliano le singole attività partendo dall'esecuzione delle misure in campo, attraverso i vari metodi di misura adottati, per proseguire con le modalità di controllo dell'attrezzatura utilizzata, il calcolo dell'incertezza e l'archiviazione dei dati.

della misura ed accessibilità al sito.

Si evidenzia che, nella quasi totalità dei casi, nelle tabelle ove sono riportati i dati di portata, ci si riferisce al livello del corso d'acqua in riferimento ad un determinato "zero idrometrico" e/o ad un prefissato riferimento e non alla quota del pelo libero dell'acqua (espressa solitamente in metri sul medio mare).

Le modalità operative e le strumentazioni utilizzate da ARPAV per il monitoraggio dei livelli idrometrici e delle portate sono state altresì descritte nella già citata Relazione n. 7 del giugno 2008: "Misure di portata effettuate da ARPAV negli anni 2004-2007", a cui si rimanda per ogni ulteriore dettaglio.

Le tavole cartografiche in allegato (cfr. Tavola 01-Tavola 05) mostrano la dislocazione sul territorio delle stazioni di monitoraggio in continuo dei livelli idrometrici.

3. FINALITÀ DELLE MISURE

Scale di deflusso

Le misure di portata sono finalizzate alla definizione della relazione tra livelli osservati e portate defluite, detta "scala di deflusso" o "scala delle portate". La disponibilità della scala di deflusso consente, nel caso di stazioni dotate di teleidrometro, di conoscere oltre al livello anche il valore della rispettiva portata defluita nella sezione. Ciò risulta utile per una serie di applicazioni perlopiù di ingegneria idraulica, quali:

- la caratterizzazione idrologica ed idraulica di particolari eventi;
- la caratterizzazione idrologica ed idraulica di bacini idrografici;
- la taratura di modelli idrologici e idraulici
- la valutazione del bilancio idrico;
- la valutazione del trasporto solido.

Nella costruzione della scala di deflusso è necessario disporre di un congruo numero di misure, opportunamente distribuite su tutta la possibile escursione dei livelli, raggiungibile dal corso d'acqua in ogni momento, quindi per regimi di magra, di morbida e di piena.

Misure a supporto del monitoraggio della qualità delle acque

Il monitoraggio quantitativo è utile anche a supporto delle analisi per la qualità ambientale delle acque superficiali, sia per la valutazione degli habitat e della disponibilità di zone rifugio di determinate specie, sia per individuare l'influenza di eventi idrometrici di una qualche entità sui risultati dei campionamenti (in particolare biologici), sia nella valutazione dei carichi delle sostanze veicolati dal corso d'acqua. A questo scopo ARPAV ha avviato l'effettuazione di numerose e mirate campagne di misura di livello e portata, in corrispondenza di sezioni di misura della qualità. In alcuni casi tale lavoro ha consentito anche la realizzazione

di scale di deflusso ad hoc.

In particolare, dal mese di agosto 2013 sono effettuate, in collaborazione con il Servizio Osservatorio Acque Interne (di seguito SAI), periodiche campagne di misura delle portate nei bacini dei fiumi Guà-Frassine, Fratta-Gorzone, Brenta-Bacchiglione, a supporto delle indagini di qualità delle acque, finalizzate al monitoraggio dell'inquinamento da sostanze perfluoroalchiliche (PFAS).

Dal 2008 infine, è prevista nel piano di monitoraggio delle acque sotterranee di ARPAV (pozzi e sorgenti), la misura delle portate da eseguirsi in concomitanza con il prelievo finalizzato alla analisi qualitativa. Il CSI è impegnato in questo senso, su richiesta del SAI di ARPAV e in collaborazione con i Dipartimenti Provinciali, nel monitoraggio quantitativo di una ventina di sorgenti dislocate in Provincia di Vicenza, Treviso e Belluno con indicativamente due campagne di misura all'anno. I risultati di tali misure non sono contenuti all'interno di questa relazione, ma sono disponibili su richiesta e vengono pubblicati unitamente ai dati del monitoraggio qualitativo delle sorgenti.

Controllo delle portate di magra

Vengono regolarmente effettuate misure di portata in determinate sezioni per valutare i deflussi in regimi di magra e conseguentemente l'evoluzione della disponibilità idrica lungo tratti fluviali di particolare interesse. Su specifici incarichi sono state anche effettuate misure di portata a valle di rilasci da opere di ritenuta e/o di derivazione, misure di portata a supporto della valutazione e/o per il controllo del deflusso minimo vitale, misure di portata per la valutazione della qualità degli habitat per la vita dei pesci.

Altre finalità

ARPAV effettua mirate campagne di misura anche ad altri scopi, talvolta a seguito di specifiche richieste e/o incarichi, per esempio campagne di misura di ripartizione delle portate nel Delta del Po; misure per la caratterizzazione degli scambi tra acque superficiali e sotterranee, ecc.

4. MISURE DI PORTATA EFFETTUATE NELL'ANNO 2019

Si riportano nel paragrafo seguente i dettagli delle misure effettuate da ARPAV nell'anno 2019, suddivise per bacino idrografico. Nella tabella vengono indicati il corso d'acqua, la località, il tipo di riferimento idrometrico adottato, la data di ciascuna misura di portata, il livello idrometrico medio riferito alla misura, il valore di portata calcolato e l'area della sezione liquida. I parametri relativi all'estensione del bacino di dominio (area del bacino sotteso dalla sezione, espressa in km^2) sono riportati solo ove siano disponibili informazioni storiche sull'effettiva estensione del bacino sotteso dalla stazione. Il contributo unitario (portata specifica, espressa in $l/s km^2$, relativa all'area unitaria di bacino), non viene calcolato qualora gran parte della portata afferente l'intero bacino sotteso non sia stata misurata nella sezione (per la presenza di derivazioni a monte

della sezione di misura).

L'ubicazione delle principali sezioni di misura delle portate e delle stazioni idrometriche ARPAV è riportata nelle Tavole in allegato (cfr. Tavola 00-Tavola 05).

Alla presente nota è stata allegata anche una tabella generale (cfr. ALLEGATO A) nella quale vengono riportate, per ciascuna sezione di misura, informazioni riguardanti la disponibilità di dati di livello monitorati con continuità, e l'eventuale disponibilità di una scala di portata (unitamente al periodo di riferimento). Per quanto riguarda la disponibilità di scale delle portate si distinguono i casi in cui questa risulta disponibile per qualsiasi regime oppure disponibile limitatamente alle sole condizioni di regime medio-basso del corso d'acqua (o di magra).

Nell'Allegato A si riportano nel campo "note" alcune informazioni che possono riguardare diversi aspetti quali, per esempio: eventuali chiarimenti sulle misure di portata effettuate, i riferimenti idrometrici adottati, la disponibilità di serie storiche, la segnalazione che è possibile disporre di maggiori informazioni e dettagli consultando specifiche relazioni ARPAV già predisposte, alle quali si può avere accesso mediante il sito internet di ARPAV.

Come già ricordato in premessa, nella presente nota non sono state incluse alcune misure di portata pur effettuate da ARPAV nel 2019, in quanto oggetto di particolari commesse da parte di Enti/Soggetti terzi. La distribuzione di tali dati è perciò soggetta all'autorizzazione dei committenti.

Tabella 1 – Misure di portata eseguite da ARPAV nell'anno 2019

N°	Bacino e corso d'acqua	Località	Data	Idrometro o riferimento	altezza idrometrica media in m	Portata m³/s	bacino di dominio km²	Contributo l/s km²	sezione liquida m²
TAGLIAMENTO									
1	Tagliamento	Latisana	18/11/19	teleidrometro	7.55	1686			
LIVENZA									
2	Meschio	Vittorio Veneto	15/01/19	asta idrometrica	0.110	1.11	81	13.7	
3	Meschio	Vittorio Veneto	24/01/19	asta idrometrica	0.270	3.68	81	45.5	
4	Meschio	Vittorio Veneto	14/03/19	asta idrometrica	0.285	3.33	81	41.1	
5	Meschio	Vittorio Veneto	12/06/19	asta idrometrica	0.340	4.59	81	56.6	
6	Meschio	Vittorio Veneto	10/07/19	asta idrometrica	0.315	4.30	81	53.1	
7	Meschio	Vittorio Veneto	22/10/19	asta idrometrica	0.305	4.56	81	56.3	
8	Meschio	Borgo Campion	21/01/19	asta idrometrica	0.700	2.91			
9	Meschio	Borgo Campion	14/03/19	asta idrometrica	0.690	3.05			
10	Meschio	Borgo Campion	12/06/19	asta idrometrica	0.710	3.60			
11	Meschio	Borgo Campion	10/07/19	asta idrometrica	0.695	3.27			
12	Meschio	Borgo Campion	29/07/19	asta idrometrica	0.690	3.29			
13	Meschio	Borgo Campion	22/10/19	asta idrometrica	0.700	3.86			
14	Meschio	Ponte della Muda	21/01/19	asta idrometrica	0.380	3.07			
15	Meschio	Ponte della Muda	14/03/19	asta idrometrica	0.345	2.55			
16	Meschio	Ponte della Muda	12/06/19	asta idrometrica	0.450	4.20			
17	Meschio	Ponte della Muda	10/07/19	asta idrometrica	0.450	4.65			
18	Meschio	Ponte della Muda	22/10/19	asta idrometrica	0.415	3.79			
19	Meduna	Prata di Pordenone	12/02/19	teleidrometro	2.30	65.6			55
20	Livenza	Brugnera	12/02/19	teleidrometro ³	1.35	59.3			65.6
21	Livenza	Brugnera	27/08/19	rif. locale	-7.83	21.1			33.1
22	Livenza	Meduna di Livenza	12/02/19	teleidrometro	0.255	120			40
23	Livenza	Meduna di Livenza	07/05/19	teleidrometro	1.58	177			225
24	Livenza	Meduna di Livenza	27/08/19	teleidrometro	-1.07	58.2			124
25	Livenza	Meduna di Livenza	18/11/19	teleidrometro	4.65	343			375
26	Monticano	Fontanelle	12/02/19	teleidrometro	0.09	1.54			13.4
27	Monticano	Fontanelle	07/03/19	teleidrometro	0.10	1.18			13.0
28	Monticano	Fontanelle	07/05/19	teleidrometro	0.34	6.29			18.2
29	Monticano	Fontanelle	27/08/19	teleidrometro	0.23	2.73			16.0
30	Monticano	Fontanelle	14/11/19	teleidrometro	0.25	3.55			16.4
PIAVE									
31	Padola	Santo Stefano	30/01/19	asta idrometrica	0.46	1.62	134	12.1	
32	Padola	Santo Stefano	28/02/19	asta idrometrica	0.49	2.26	134	16.8	
33	Padola	Santo Stefano	25/06/19	asta idrometrica	0.51	3.86	134	28.8	
34	Padola	Santo Stefano	31/07/19	asta idrometrica	0.45	2.24	134	16.7	
35	Padola	Santo Stefano	08/10/19	asta idrometrica	0.47	1.93	134	14.4	
36	Padola	Santo Stefano	19/11/19	teleidrometro	0.67	27.3	134	204	
37	Padola	Santo Stefano	27/11/19	asta idrometrica	0.63	16.3	134	122	
38	Padola	Santo Stefano	03/12/19	asta idrometrica	0.61	1.65	134	12.3	

³ Valore riferito al teleidrometro di San Cassiano

N°	Bacino e corso d'acqua	Località	Data	Idrometro o riferimento	altezza idrometrica media in m	Portata m³/s	bacino di dominio km²	Contributo l/s km²	sezione liquida m²
39	Padola	Santo Stefano	03/12/19	asta idrometrica	0.61	3.32	134	24.8	
40	Padola	Santo Stefano	12/12/19	teleidrometro	0.55	3.30	134	24.6	
41	Piave	Ponte della Lasta	30/01/19	rif. locale	0.00	4.92	357	13.8	
42	Piave	Ponte della Lasta	28/02/19	rif. locale	0.00	6.02	357	16.9	
43	Piave	Ponte della Lasta	25/06/19	asta idrometrica	0.56	13.7	357	38.4	
44	Piave	Ponte della Lasta	31/07/19	asta idrometrica	0.44	7.68	357	21.5	
45	Piave	Ponte della Lasta	08/10/19	asta idrometrica	0.48	6.35	357	17.8	
46	Piave	Ponte della Lasta	19/11/19	asta idrometrica	1.45	67.5	357	189	
47	Piave	Ponte della Lasta	27/11/19	asta idrometrica	0.88	31.4	357	88.1	
48	Piave	Ponte della Lasta	03/12/19	asta idrometrica	0.67	15.5	357	43.3	
49	Piave	Ponte della Lasta	12/12/19	asta idrometrica	0.55	10.8	357	30.1	
50	Boite	Podestagno	31/01/19	asta idrometrica	0.10	1.00	81	12.4	
51	Boite	Podestagno	20/02/19	asta idrometrica	0.11	1.01	81	12.5	
52	Boite	Podestagno	13/03/19	asta idrometrica	0.12	1.10	81	13.6	
53	Boite	Podestagno	10/05/19	asta idrometrica	0.26	3.09	81	38.2	
54	Boite	Podestagno	09/07/19	asta idrometrica	0.27	4.22	81	52.0	
55	Boite	Podestagno	19/07/19	asta idrometrica	0.21	2.35	81	29.0	
56	Boite	Podestagno	17/09/19	asta idrometrica	0.20	2.25	81	27.8	
57	Boite	Podestagno	24/10/19	asta idrometrica	0.16	1.62	81	20.0	
58	Boite	Cancia	15/01/19	asta idrometrica	-0.13	5.12	310	16.5	
59	Boite	Cancia	31/01/19	asta idrometrica	-0.16	4.63	310	14.9	
60	Boite	Cancia	20/02/19	asta idrometrica	-0.13	5.31	310	17.1	
61	Boite	Cancia	13/03/19	asta idrometrica	-0.11	6.03	310	19.5	
62	Boite	Cancia	09/04/19	asta idrometrica	0.03	10.0	310	32.3	
63	Boite	Cancia	24/04/19	asta idrometrica	0.15	17.7	310	57.1	
64	Boite	Cancia	09/07/19	asta idrometrica	0.07	11.3	310	36.6	
65	Boite	Cancia	24/10/19	teleidrometro	-0.04	7.14	310	23.0	
66	Boite	Cancia	20/11/19	asta idrometrica	0.25	26.7	310	86.0	
67	Boite	Cancia	12/12/19	asta idrometrica	0.00	9.01	310	29.1	
68	Cordevole	Saviner	15/01/19	asta idrometrica	0.00	0.97	110	8.82	
69	Cordevole	Saviner	20/02/19	asta idrometrica	0.05	1.03	110	9.32	
70	Cordevole	Saviner	06/03/19	asta idrometrica	0.02	1.10	110	10.0	
71	Cordevole	Saviner	09/04/19	asta idrometrica	0.11	3.08	110	28.0	
72	Cordevole	Saviner	24/04/19	asta idrometrica	0.25	8.61	110	78.2	
73	Cordevole	Saviner	02/05/19	asta idrometrica	0.19	7.12	110	64.7	
74	Cordevole	Saviner	10/05/19	asta idrometrica	0.16	5.35	110	48.6	
75	Cordevole	Saviner	28/06/19	asta idrometrica	0.09	3.38	110	30.7	
76	Cordevole	Saviner	19/07/19	asta idrometrica	0.11	3.07	110	27.9	
77	Cordevole	Saviner	07/08/19	asta idrometrica	0.15	4.33	110	39.3	
78	Cordevole	Saviner	13/08/19	asta idrometrica	0.08	2.68	110	24.4	
79	Cordevole	Saviner	10/09/19	asta idrometrica	0.25	3.66	110	33.3	
80	Cordevole	Saviner	17/09/19	asta idrometrica	0.18	2.11	110	19.2	
81	Cordevole	Saviner	27/09/19	asta idrometrica	0.17	1.67	110	15.2	
82	Cordevole	Saviner	03/10/19	asta idrometrica	0.16	1.64	110	14.9	
83	Cordevole	Saviner	23/10/19	asta idrometrica	0.16	1.70	110	15.4	
84	Cordevole	Saviner	26/11/19	asta idrometrica	0.27	5.63	110	51.1	
85	Cordevole	Saviner	05/12/19	asta idrometrica	0.19	2.79	110	25.4	
86	Cordevole	Saviner	13/12/19	asta idrometrica	0.16	2.08	110	18.9	
87	Fiorentina	Sottorovei	15/01/19	asta idrometrica	0.09	0.59	56	10.6	
88	Fiorentina	Sottorovei	06/03/19	asta idrometrica	0.11	0.72	56	12.8	
89	Fiorentina	Sottorovei	20/03/19	asta idrometrica	0.10	0.68	56	12.1	

N°	Bacino e corso d'acqua	Località	Data	Idrometro o riferimento	altezza idrometrica media in m	Portata m³/s	bacino di dominio km²	Contributo l/s km²	sezione liquida m²
90	Fiorentina	Sottorovei	02/05/19	asta idrometrica	0.21	3.81	56	67.9	
91	Fiorentina	Sottorovei	28/06/19	asta idrometrica	0.21	2.43	56	43.4	
92	Fiorentina	Sottorovei	19/07/19	rif. locale	0.00	1.54	56	27.5	
93	Fiorentina	Sottorovei	07/08/19	asta idrometrica	0.18	2.01	56	35.8	
94	Fiorentina	Sottorovei	13/08/19	asta idrometrica	0.15	1.36	56	24.2	
95	Fiorentina	Sottorovei	17/09/19	asta idrometrica	0.13	1.30	56	23.2	
96	Fiorentina	Sottorovei	27/09/19	asta idrometrica	0.11	0.97	56	17.3	
97	Fiorentina	Sottorovei	23/10/19	asta idrometrica	0.11	0.85	56	15.1	
98	Fiorentina	Sottorovei	26/11/19	asta idrometrica	0.25	4.03	56	71.9	
99	Fiorentina	Sottorovei	05/12/19	asta idrometrica	0.16	1.77	56	31.5	
100	Fiorentina	Sottorovei	13/12/19	asta idrometrica	0.13	1.23	56	22.0	
101	Cordevole	Ponte Mas	06/02/19	teleidrometro	-0.05	8.04	696	11.5	
102	Cordevole	Ponte Mas	21/02/19	teleidrometro	-0.44	5.22	696	7.50	
103	Cordevole	Ponte Mas	06/03/19	teleidrometro	-0.43	5.05	696	7.26	
104	Cordevole	Ponte Mas	20/03/19	teleidrometro	-0.41	5.60	696	8.04	
105	Cordevole	Ponte Mas	08/04/19	teleidrometro	-0.41	7.40	696	10.6	
106	Cordevole	Ponte Mas	02/05/19	teleidrometro	0.44	26.3	696	37.8	
107	Cordevole	Ponte Mas	08/05/19	asta idrometrica	-0.08	12.6	696	18.1	
108	Cordevole	Ponte Mas	04/06/19	teleidrometro	0.47	32.5	696	46.7	
109	Cordevole	Ponte Mas	04/07/19	asta idrometrica	-0.40	9.36	696	13.4	
110	Cordevole	Ponte Mas	17/07/19	asta idrometrica	-0.74	3.46	696	4.97	
111	Cordevole	Ponte Mas	29/07/19	teleidrometro	-0.71	5.80	696	8.33	
112	Cordevole	Ponte Mas	10/09/19	teleidrometro	-0.72	5.74	696	8.24	
113	Cordevole	Ponte Mas	23/10/19	asta idrometrica	-0.72	5.05	696	7.26	
114	Cordevole	Sass Muss	13/11/19	teleidrometro	0.88	39.6	702	56.4	
115	Cordevole	Sass Muss	14/11/19	teleidrometro	-0.07	14.1	702	20.0	
116	Cordevole	Sass Muss	18/11/19	teleidrometro	3.12	191	702	272	
117	Cordevole	Sass Muss	20/11/19	teleidrometro	1.54	87.1	702	124	
118	Cordevole	Sass Muss	02/12/19	teleidrometro	-0.27	12.4	702	17.7	
119	Cordevole	Sass Muss	11/12/19	teleidrometro	-0.74	4.78	702	6.81	
120	Sonna	Feltre	17/01/19	asta idrometrica	0.38	1.57	120	13.1	
121	Sonna	Feltre	06/02/19	asta idrometrica	0.47	3.13	120	26.1	
122	Sonna	Feltre	21/02/19	asta idrometrica	0.42	2.36	120	19.7	
123	Sonna	Feltre	20/03/19	asta idrometrica	0.40	1.84	120	15.4	
124	Sonna	Feltre	08/05/19	asta idrometrica	0.58	8.01	120	66.7	
125	Sonna	Feltre	13/06/19	asta idrometrica	0.51	5.47	120	45.6	
126	Sonna	Feltre	02/07/19	asta idrometrica	0.41	2.72	120	22.6	
127	Sonna	Feltre	17/07/19	asta idrometrica	0.39	2.33	120	19.4	
128	Sonna	Feltre	16/10/19	asta idrometrica	0.43	2.72	120	22.7	
129	Sonna	Feltre	30/10/19	asta idrometrica	0.35	1.60	120	13.3	
130	Sonna	Feltre	02/12/19	asta idrometrica	0.61	9.34	120	77.8	
131	Sonna	Feltre	11/12/19	asta idrometrica	0.51	4.89	120	40.7	
132	Piave	Segusino	13/06/19	asta idrometrica	-0.18	64.1	3464	18.5	
133	Piave	Segusino	02/07/19	asta idrometrica	-0.85	14.2	3464	4.11	
134	Piave	Segusino	29/07/19	asta idrometrica	-0.84	14.7	3464	4.23	
135	Piave	Segusino	10/09/19	teleidrometro	-0.68	23.7	3464	6.84	
136	Piave	Segusino	16/10/19	asta idrometrica	-0.24	57.6	3464	16.6	
137	Piave	Segusino	18/11/19	teleidrometro	1.85	937	3464	270	
138	Piave	Segusino	21/11/19	teleidrometro	0.69	222	3464	64.1	
139	Piave	Segusino	02/12/19	asta idrometrica	0.10	130	3464	37.5	
140	Piave	Segusino	11/12/19	teleidrometro	-0.68	23.5	3464	6.79	

N°	Bacino e corso d'acqua	Località	Data	Idrometro o riferimento	altezza idrometrica media in m	Portata m³/s	bacino di dominio km²	Contributo l/s km²	sezione liquida m²
141	Piave	Nervesa della Battaglia	25/07/19	---	-	10.6			15.7
142	Piave	Ponte di Piave	07/03/19	teleidrometro	0.39	7			41
143	Piave	Ponte di Piave	11/04/19	teleidrometro	0.94	131			92.3
144	Piave	Ponte di Piave	07/05/19	teleidrometro	1.23	194			123
145	Piave	Ponte di Piave	25/07/19	teleidrometro	0.39	4.99			16.3
146	Piave	Ponte di Piave	14/11/19	teleidrometro	1.72	271			144
147	Piave	Ponte di Piave	18/11/19	teleidrometro	6.55	1025			1068
148	Piave	Ponte di Piave	25/11/19	teleidrometro	5.01	699			693
149	Piave	Ponte di Piave	25/11/19	teleidrometro	4.41	655			361
BACINO SCOLANTE IN LAGUNA DI VENEZIA									
150	Canale Vela	Ponte Vela	24/04/19	teleidrometro	4.27	33.9			55.4
151	Canale Vela	Ponte Vela	24/04/19	teleidrometro	4.19	31.0			52.6
152	Canale Vela	Ponte Vela	29/05/19	teleidrometro	4.81	45.1			73.7
153	Zero	Carmason	29/04/19	teleidrometro	2.74	14.5			47.4
154	Zero	Carmason	29/05/19	teleidrometro	3.31	33.3			57.0
BRENTA									
155	Brenta	Enego	17/01/19	asta idrometrica	0.30	2.49	646	3.86	
156	Brenta	Enego	06/02/19	asta idrometrica	0.31	2.80	646	4.33	
157	Brenta	Enego	20/03/19	asta idrometrica	0.27	2.3	646	3.56	
158	Brenta	Enego	13/06/19	asta idrometrica	0.11	26.7	646	41.3	
159	Brenta	Enego	02/07/19	asta idrometrica	0.39	2.8	646	4.41	
160	Brenta	Enego	17/07/19	asta idrometrica	0.38	2.76	646	4.27	
161	Brenta	Enego	16/10/19	asta idrometrica	0.36	2.77	646	4.29	
162	Brenta	Enego	14/11/19	asta idrometrica	0.66	10.3	646	15.9	
163	Brenta	Barziza	09/01/19	teleidrometro	0.66	22.1			55.6
164	Brenta	Barziza	29/03/19	teleidrometro	0.62	19			52.9
165	Brenta	Barziza	06/06/19	teleidrometro	1.44	128			101
166	Brenta	Barziza	18/06/19	teleidrometro	1.08	69.5			80.8
167	Brenta	Barziza	17/07/19	teleidrometro	0.86	42.8			70.3
168	Brenta	Barziza	31/10/19	teleidrometro	0.74	29.0			60.9
169	Brenta	Barziza	12/12/19	teleidrometro	1.14	72.4			86.2
170	Muson dei Sassi	Castelfranco V.	09/01/19	teleidrometro	0.23	1.29			4.07
171	Muson dei Sassi	Castelfranco V.	18/03/19	teleidrometro	0.10	0.34			2.87
172	Muson dei Sassi	Castelfranco V.	29/03/19	teleidrometro	0.24	1.21			4.02
173	Muson dei Sassi	Castelfranco V.	06/06/19	teleidrometro	0.39	3.42			5.49
174	Muson dei Sassi	Castelfranco V.	01/08/19	teleidrometro	0.28	2.13			4.64
175	Muson dei Sassi	Castelfranco V.	31/10/19	teleidrometro	0.21	0.79			2.97
176	Muson dei Sassi	Castelfranco V.	12/12/19	teleidrometro	0.25	1.53			3.81
177	Brenta	Vigonovo	18/03/19	asta idrometrica	0.14	4.55			201
178	Brenta	Vigonovo	25/09/19	asta idrometrica	0.62	34.8			262
BACCHIGLIONE									
179	Bacchiglione	Vicenza	09/01/19	teleidrometro	0.73	9.52			18.1
180	Bacchiglione	Vicenza	14/03/19	teleidrometro	0.67	8.79			17.8
181	Bacchiglione	Vicenza	29/03/19	teleidrometro	0.62	7.9			17.6

N°	Bacino e corso d'acqua	Località	Data	Idrometro o riferimento	altezza idrometrica media in m	Portata m³/s	bacino di dominio km²	Contributo l/s km²	sezione liquida m²
182	Bacchiglione	Vicenza	28/05/19	teleidrometro	1.04	15.9			22.7
183	Bacchiglione	Vicenza	12/09/19	teleidrometro	0.86	9.70			22.8
184	Bacchiglione	Vicenza	30/10/19	teleidrometro	0.78	9.29			20.6
185	Bacchiglione	Vicenza	20/11/19	teleidrometro	1.79	30.9			40.5
186	Bacchiglione	Vicenza	03/12/19	teleidrometro	1.23	18.0			27.8
187	Bacchiglione	Vicenza	12/12/19	teleidrometro	1.04	14.2			23.6
188	Bacchiglione	Vicenza	13/11/19	teleidrometro	2.65	52.0			58.8
189	Retrone	Sant'Agostino	27/02/19	teleidrometro	-0.39	2.85			17.2
190	Astico	Pedescala	22/01/19	asta idrometrica	-0.01	0.53	136	3.93	
191	Astico	Pedescala	27/02/19	asta idrometrica	0.03	1.15	136	8.43	
192	Astico	Pedescala	02/04/19	asta idrometrica	0.02	1.00	136	7.33	
193	Astico	Pedescala	15/05/19	asta idrometrica	0.24	8.59	136	63.2	
194	Astico	Pedescala	11/06/19	teleidrometro	0.08	2.46	136	18.1	
195	Astico	Pedescala	03/07/19	asta idrometrica	0.03	1.08	136	7.93	
196	Astico	Pedescala	30/10/19	asta idrometrica	0.03	1.00	136	7.36	
197	Astico	Pedescala	17/12/19	asta idrometrica	0.07	2.078	136	15.3	
198	Posina	Bazzoni	02/04/19	asta idrometrica	-0.14	0.28	38	7.34	
199	Posina	Bazzoni	15/05/19	asta idrometrica	0.03	2.68	38	70.6	
200	Posina	Bazzoni	03/07/19	asta idrometrica	-0.11	0.58	38	15.2	
201	Posina	Bazzoni	30/07/19	asta idrometrica	-0.10	0.67	38	17.6	
202	Posina	Bazzoni	18/10/19	asta idrometrica	-0.09	0.61	38	16.1	
203	Posina	Bazzoni	17/12/19	asta idrometrica	-0.03	1.43	38	37.7	
204	Posina	Stancari	22/01/19	asta idrometrica	0.50	0.76	116	6.52	
205	Posina	Stancari	27/02/19	asta idrometrica	0.56	1.21	116	10.4	
206	Posina	Stancari	02/04/19	asta idrometrica	0.48	0.67	116	5.80	
207	Posina	Stancari	15/05/19	asta idrometrica	1.11	7.45	116	64.3	
208	Posina	Stancari	03/07/19	asta idrometrica	0.63	1.59	116	13.7	
209	Posina	Stancari	30/07/19	asta idrometrica	0.59	1.22	116	10.5	
210	Posina	Stancari	18/10/19	asta idrometrica	0.63	1.28	116	11.0	
211	Posina	Stancari	30/10/19	asta idrometrica	0.59	1.06	116	9.16	
212	Posina	Stancari	17/12/19	asta idrometrica	0.88	3.25	116	28.0	
213	Tesina	Bolzano Vicentino	14/03/19	teleidrometro	0.56	0.68			8.0
214	Tesina	Bolzano Vicentino	06/06/19	teleidrometro	0.78	7.04			17.9
215	Tesina	Bolzano Vicentino	12/09/19	teleidrometro	0.59	1.43			11.8
216	Tesina	Bolzano Vicentino	30/10/19	teleidrometro	0.57	0.84			29.2
217	Tesina	Bolzano Vicentino	03/12/19	teleidrometro	0.96	16.3			45.2
218	Tesina	Bolzano Vicentino	12/12/19	teleidrometro	0.68	4.60			32.7
219	Bisatto	Longare	29/03/19	rif. locale	-7.31	2.97			4.04
220	Bisatto	Longare	06/05/19	rif. locale	-6.97	4.28			5.89
221	Bisatto	Longare	02/07/19	rif. locale	-7.06	3.47			5.74
222	Bisatto	Longare	22/08/19	rif. locale	-7.07	3.38			4.99
223	Bacchiglione	Montegalda	09/01/19	teleidrometro	0.14	15.7			32.3
224	Bacchiglione	Montegalda	29/03/19	teleidrometro	-0.06	9.84			28.4
225	Bacchiglione	Montegalda	06/05/19	teleidrometro	1.55	97.5			74.0
226	Bacchiglione	Montegalda	28/05/19	teleidrometro	0.79	43.2			80.1
227	Bacchiglione	Montegalda	30/10/19	teleidrometro	0.03	12.3			23.7
228	Bacchiglione	Montegalda	20/11/19	teleidrometro	1.99	127.1			90.3
229	Bacchiglione	Ponte S.Nicolò	18/03/19	asta idrometrica	0.13	0.13			55.4
230	Bacchiglione	Ponte S.Nicolò	17/07/19	asta idrometrica	0.25	25.5			58.6
231	Bacchiglione	Ponte S.Nicolò	25/09/19	asta idrometrica	-0.02	10.1			49.2
232	Bacchiglione	Ponte S.Nicolò	20/11/19	teleidrometro	2.44	106			112

N°	Bacino e corso d'acqua	Località	Data	Idrometro o riferimento	altezza idrometrica media in m	Portata m³/s	bacino di dominio km²	Contributo l/s km²	sezione liquida m²
233	Cagnola	Bovolenta	18/03/19	rif. locale	-9.09	11.6			26.4
234	Cagnola	Bovolenta	24/07/19	rif. locale	-9.36	9.12			22.1
235	Cagnola	Bovolenta	25/09/19	rif. locale	-9.16	10.8			24.1
AGNO GUA' FRATTA GORZONE									
236	Agno	Ponte Brogliano	06/05/19	teleidrometro	0.41	14.7			12.5
237	Agno	Ponte Brogliano	08/07/19	teleidrometro	0.06	0.26			1.82
238	Agno	Ponte Brogliano	10/10/19	teleidrometro	0.07	0.42			2.22
239	Poscola	Trissino	06/05/19	rif. locale	-5.48	1.38			1.89
240	Poscola	Arzignano	06/05/19	rif. locale	-1.26	1.16			2.63
241	Guà	Lonigo	06/03/19	teleidrometro	0.00	0.67			3.18
242	Guà	Lonigo	05/04/19	teleidrometro	1.26	37.7			25.5
243	Guà	Lonigo	08/07/19	teleidrometro	0.25	2.93			4.93
244	Guà	Lonigo	14/06/19	teleidrometro	0.11	1.40			3.90
245	Guà	Lonigo	09/09/19	teleidrometro	0.17	2.18			8.02
246	Guà	Lonigo	13/11/19	teleidrometro	1.22	30.5			21.0
247	Frassine	Borgofrassine	05/04/19	teleidrometro	1.00	44.9			60.4
248	Frassine	Borgofrassine	24/07/19	teleidrometro	-2.15	7.22			
249	Frassine	Borgofrassine	10/10/19	teleidrometro	-1.99	8.71			9.2
250	Frassine	Borgofrassine	07/11/19	teleidrometro	-2.31	4.29			4.5
251	Frassine	Borgofrassine	13/11/19	teleidrometro	0.05	33.3			17.2
252	Togna	Cologna Veneta	07/11/19	asta idrometrica	0.15	0.86			5.84
253	Guà	Cologna Veneta	14/06/19	asta idrometrica	0.16	0.84			9.80
254	Fratta	Cologna Veneta	14/06/19	asta idrometrica	1.51	9.55			12.7
255	Fratta	Cologna Veneta	07/11/19	asta idrometrica	1.53	10.04			15.6
256	Fratta	S.Salvaro	27/02/19	teleidrometro	-2.36	12.2			14.5
257	Fratta	S.Salvaro	05/04/19	teleidrometro	-1.64	18.2			21.2
258	Fratta	S.Salvaro	14/06/19	asta idrometrica	-2.05	12.4			15.9
259	Fratta	S.Salvaro	10/10/19	teleidrometro	-1.97	13.6			18.2
260	Fratta	S.Salvaro	07/11/19	teleidrometro	-2.26	12.9			15.1
261	Gorzone	Stanghella	19/03/19	teleidrometro	-3.10	17.7			30.3
262	Gorzone	Stanghella	14/05/19	teleidrometro	-0.58	80.5			80.4
263	Gorzone	Stanghella	24/07/19	teleidrometro	-3.00	20.7			32.8
264	Gorzone	Stanghella	31/10/19	teleidrometro	-3.23	14.2			28.3
265	Gorzone	Stanghella	20/11/19	teleidrometro	0.16	101			105
ADIGE									
266	Adige	Verona	16/01/19	teleidrometro	-2.23	68.2			60.7
267	Adige	Verona	09/04/19	teleidrometro	-1.93	103			78.0
268	Adige	Verona	25/06/19	teleidrometro	-0.97	296			162
269	Adige	Verona	16/09/19	teleidrometro	-2.20	70.4			62.6
270	Chiampo	San Vito Veronese	09/09/19	asta idrometrica	0.13	0.10			0.53
271	Chiampo	San Vito Veronese	05/11/19	teleidrometro	0.79	2.44			4.26
272	Chiampo	San Vito Veronese	13/11/19	teleidrometro	1.39	10.0			9.01
273	Alpone	San Bonifacio	16/01/19	teleidrometro	-1.81	1.0			5.92
274	Alpone	San Bonifacio	09/04/19	teleidrometro	-1.67	2.48			6.40
275	Alpone	San Bonifacio	02/07/19	teleidrometro	-1.80	0.9			4.41
276	Alpone	San Bonifacio	07/11/19	teleidrometro	-1.65	2.11			5.84

N°	Bacino e corso d'acqua	Località	Data	Idrometro o riferimento	altezza idrometrica media in m	Portata m³/s	bacino di dominio km²	Contributo l/s km²	sezione liquida m²
277	Alpone	San Bonifacio	13/11/19	teleidrometro	-0.51	25.20			18.3
278	Adige	Albaredo d'Adige	16/01/19	teleidrometro	-8.05	136			163
279	Adige	Albaredo d'Adige	09/04/19	teleidrometro	-7.53	231			207
280	Adige	Albaredo d'Adige	25/06/19	teleidrometro	-6.55	376			296
281	Adige	Albaredo d'Adige	16/09/19	teleidrometro	-8.02	143			192
282	Adige	Albaredo d'Adige	05/11/19	teleidrometro	-7.08	294			244
283	Adige	Badia Polesine	19/03/19	teleidrometro	-4.04	122			199
284	Adige	Badia Polesine	06/08/19	teleidrometro	-3.66	166			243
285	Adige	Boara Pisani	19/03/19	teleidrometro	-3.55	110			180
286	Adige	Boara Pisani	14/05/19	teleidrometro	-1.84	339			306
287	Adige	Boara Pisani	06/08/19	teleidrometro	-3.01	165			238
288	Adige	Boara Pisani	05/11/19	teleidrometro	-2.22	299			304
	PO								
289	Po di Pila	Pila	30/11/19	teleidrometro	1.30	2381			1663
290	Po - Busa di Tramontana	Pila	30/11/19	teleidrometro	1.27	744			427
291	Po - Busa di Scirocco	Pila	30/11/19	teleidrometro	1.30	567			423
292	Po - Busa Dritta	Pila	30/11/19	teleidrometro	1.29	1975			1175

ALLEGATO A: TABELLA GENERALE DELLE SEZIONI DI MISURA DELLE PORTATE

BACINO	CORSO D'ACQUA	LOCALITA'	Monitoraggio in continuo del livello idrometrico	N. MISURE 2019	SCALE DI DEFLUSSO			NOTE
					Disponibilità	dal	al	
Livenza	Meschio	Vittorio Veneto	SI	6	S2	08/04/10	31/12/19	Periodi mancanti: dal 23/07/2011 al 28/10/2011
Livenza	Meschio	Borgo Campion	SI	6	S1	20/10/09	31/12/19	Periodi mancanti: dal 22/07/2011 al 28/10/2011
Livenza	Meschio	Ponte della Muda	SI	5	S1			Stazione idrometrica della regione Friuli Venezia Giulia
Livenza	Meduna	Prata di Pordenone	SI	1	S3			
Livenza	Livenza	Brugnera-S.Cassiano	SI	2	S3			
Livenza	Livenza	Meduna di Livenza	SI	4	S1	01/01/04	31/12/19	Dati di livello e portata medi giornalieri relativi agli anni dal 2004 al 2017 pubblicati sul sito internet Arpav ¹
Livenza	Monticano	Fontanelle	SI	5	S1	01/01/04	31/12/19	Dati di livello e portata medi giornalieri relativi agli anni dal 2004 al 2018 pubblicati sul sito internet Arpav ¹
Piave	Padola	S.Stefano di Cadore	SI	10	S1	01/01/86	30/10/19	Periodi mancanti: dal 7/11/00 al 30/11/02; dal 25/07/2017 al 15/09/2017; dal 30/10/2018 al 19/11/2019
Piave	Piave	Ponte della Lasta	SI	9	S1	01/01/89	30/10/19	Periodi mancanti: dal 29/10/2018 al 19/11/2019
Piave	Boite	Podestagno	SI	8	S1	01/01/89	31/12/19	
Piave	Boite	Cancia	SI	10	S1	01/10/85	30/10/19	Periodi mancanti: dal 28/10/2018 al 18/11/2018; nel 2019 n. 67 giornalieri sparsi
Piave	Cordevole	Saviner	SI	19	S1	01/01/85	31/12/19	Periodi mancanti: dal 30/10/2018 al 14/02/2019 . Dati di livello e portata medi giornalieri relativi agli anni dal 1985 al 2017 pubblicati sul sito internet Arpav ¹
Piave	Fiorentina	Sottorovei	SI	14	S1	12/02/92	31/12/19	
Piave	Cordevole	Ponte Mas	SI	13	S1	26/11/02	31/12/19	Periodi mancanti: dal 28/04/2009 al 29/10/2010; dal 30/07/2011 al 13/11/2011; dal 30/10/2018 al 11/01/2019; nel 2019 n. 107 giornalieri sparsi. Dati di livello e portata medi giornalieri relativi agli anni dal 2003 al 2018 pubblicati sul sito internet Arpav ¹
Piave	Cordevole	Sass Muss	NO	6	S4			
Piave	Sonna	Feltre	SI	12	S1	09/05/85	31/12/19	Periodi mancanti: dal 10/09/1986 al 04/04/1987; dal 19/07/1987 al 20/07/1989; dal 18/09/1989 al 13/11/1989; dal 31/08/2006 al 30/10/2006
Piave	Piave	Segusino	SI	9	S1	01/01/04	31/12/19	Periodi mancanti: dal 10/07/2016 al 24/10/2016; dal 25/07/2017 al 08/01/2018; dal 13/06/2018 al 31/10/2018; dal 15/11/2018 al 26/05/2019
Piave	Piave	Nervesa della Battaglia	NO	1	S4			
Piave	Piave	Ponte di Piave	SI	8	S1	01/01/04	31/12/19	Dati di livello e portata medi giornalieri relativi agli anni dal 2008 al 2017 pubblicati sul sito internet Arpav ¹
BSL	Canale Vela	Ponte Vela	SI	3	S4			
BSL	Zero	Carmason	SI	2	S4			
Brenta	Brenta	Enego	SI	8	S2	07/12/05	31/12/19	Periodi mancanti: dal 07/08/2011 al 28/10/2011
Brenta	Brenta	Barziza	SI	7	S1	01/01/04	31/12/19	Dati di livello e portata medi giornalieri relativi agli anni dal 2004 al 2018 pubblicati sul sito internet Arpav ¹
Brenta	Muson dei Sassi	Castelfranco Veneto	SI	7	S1	01/01/04	31/12/19	Dati di livello e portata medi giornalieri relativi agli anni dal 2004 al 2018 pubblicati sul sito internet Arpav ¹
Brenta	Brenta	Vigonovo	NO	2	S1			Non sono disponibili dati di portata in continuo

LEGENDA

Scale di portata:	
S1	Disponibile per qualunque regime
S2	Disponibile per regimi di magra
S3	In corso di definizione
S4	Attualmente non prevista

Note
¹ Dati pubblicati in forma di relazioni monografiche annuali o biennali alla pagina internet:

<http://www.arpa.veneto.it/temi-ambientali/idrologia/file-e-allegati/rapporti-e-documenti/idrologia-regionale/idrologia-regionale-la-rete-idrometrica>

BACINO	CORSO D'ACQUA	LOCALITA'	Monitoraggio in continuo del livello idrometrico	N. MISURE 2019	SCALE DI DEFLUSSO			NOTE
					Disponibilità	dal	al	
Bacchiglione	Bacchiglione	Vicenza	SI	10	S1	01/01/04	31/12/19	Dati di livello e portata medi giornalieri relativi agli anni dal 2004 al 2016 pubblicati sul sito internet Arpav ¹
Bacchiglione	Retrone	Vicenza-Sant'Agostino	SI	1	S4			
Bacchiglione	Astico	Pedescala	SI	8	S1	01/06/85	31/12/19	Periodi mancanti: dal 18/11/00 al 29/11/2002
Bacchiglione	Posina	Bazzoni	SI	6	S3	26/12/13	31/12/19	Periodi mancanti: dal 30/10/2018 al 21/03/2019
Bacchiglione	Posina	Stancari	SI	9	S1	01/06/85	31/12/19	Periodi mancanti: dal 01/09/2000 al 30/09/2000; dal 18/11/2000 al 7/6/2002; dal 08/09/2007 al 31/10/2008; dal 15/06/2019 al 03/11/2019
Bacchiglione	Tesina	Bolzano Vicentino	SI	6	S1	01/01/04	31/12/19	Dati di livello e portata medi giornalieri relativi agli anni dal 2004 al 2013 pubblicati sul sito internet Arpav ¹
Bacchiglione	Bisatto	Longare	NO	4	S4			
Bacchiglione	Bacchiglione	Montegalda	SI	6	S1	01/01/05	31/12/19	Dati di livello e portata medi giornalieri relativi agli anni dal 2005 al 2018 pubblicati sul sito internet Arpav ¹
Bacchiglione	Bacchiglione	Ponte S.Nicolò	SI	4	S1			
Bacchiglione	Cagnola	Bovolenta	NO	3	S4			
Agno-Guà-Fratta-Gorzone	Agno	Ponte Brogliano	SI	3	S1			Dati di livello e portata medi giornalieri relativi agli anni dal 2007 al 2017 pubblicati sul sito internet Arpav ¹
Agno-Guà-Fratta-Gorzone	Poscola	Trissino	NO	1	S3			
Agno-Guà-Fratta-Gorzone	Poscola	Arzignano	NO	1	S3			
Agno-Guà-Fratta-Gorzone	Guà	Lonigo	SI	6	S1			Dati di livello e portata medi giornalieri relativi agli anni dal 2005 al 2017 pubblicati sul sito internet Arpav ¹
Agno-Guà-Fratta-Gorzone	Togna	Cologna Veneta	NO	1	S2			Non sono disponibili dati di portata in continuo
Agno-Guà-Fratta-Gorzone	Guà	Cologna Veneta	NO	1	S4			
Agno-Guà-Fratta-Gorzone	Fratta	Cologna Veneta	NO	2	S2			Non sono disponibili dati di portata in continuo
Agno-Guà-Fratta-Gorzone	Frassine	Borgofrassine	SI	5	S1	5/5/05	31/12/19	Dati di livello e portata medi giornalieri relativi agli anni dal 2007 al 2017 pubblicati sul sito internet Arpav ¹
Agno-Guà-Fratta-Gorzone	Fratta	S.Salvaro	SI	5	S1	9/8/13	31/12/19	
Agno-Guà-Fratta-Gorzone	Gorzone	Stanghella	SI	5	S1	01/01/04	31/12/19	Dati di livello e portata medi giornalieri relativi agli anni dal 2004 al 2017 pubblicati sul sito internet Arpav ¹
Adige	Adige	Verona	SI	4	S1	01/01/04	31/12/19	Dati di livello e portata medi giornalieri relativi agli anni dal 2004 al 2018 pubblicati sul sito internet Arpav ¹
Adige	Chiampo	S.Vito Veronese	SI	3	S1	01/01/07	31/12/08	Dati di livello e portata medi giornalieri relativi agli anni dal 2007 al 2008 pubblicati sul sito internet Arpav ¹
Adige	Alpone	San Bonifacio	SI	5	S3			
Adige	Adige	Albaredo d'Adige	SI	5	S1	1/1/12	31/12/19	
Adige	Adige	Badia Polesine	SI	2	S3			
Adige	Adige	Boara Pisani	SI	4	S1	01/01/04	31/12/19	Dati di livello e portata medi giornalieri relativi agli anni dal 2004 al 2019 pubblicati sul sito internet Arpav ¹
Po	Po di Pila	Pila	NO	1	S4			
Po	Po - Busa di Tramontana	Pila	NO	1	S4			
Po	Po - Busa di Scirocco	Pila	NO	1	S4			
Po	Po - Busa Dritta	Pila	NO	1	S4			

LEGENDA

Scale di portata:	
S1	Disponibile per qualunque regime
S2	Disponibile per regimi di magra
S3	In corso di definizione
S4	Attualmente non prevista

Note
¹ Dati pubblicati in forma di relazioni monografiche annuali o biennali alla pagina internet:

<http://www.arpa.veneto.it/temi-ambientali/idrologia/file-e-allegati/rapporti-e-documenti/idrologia-regionale/idrologia-regionale-la-rete-idrometrica>

Stazioni idrometriche e sezioni di misura delle portate

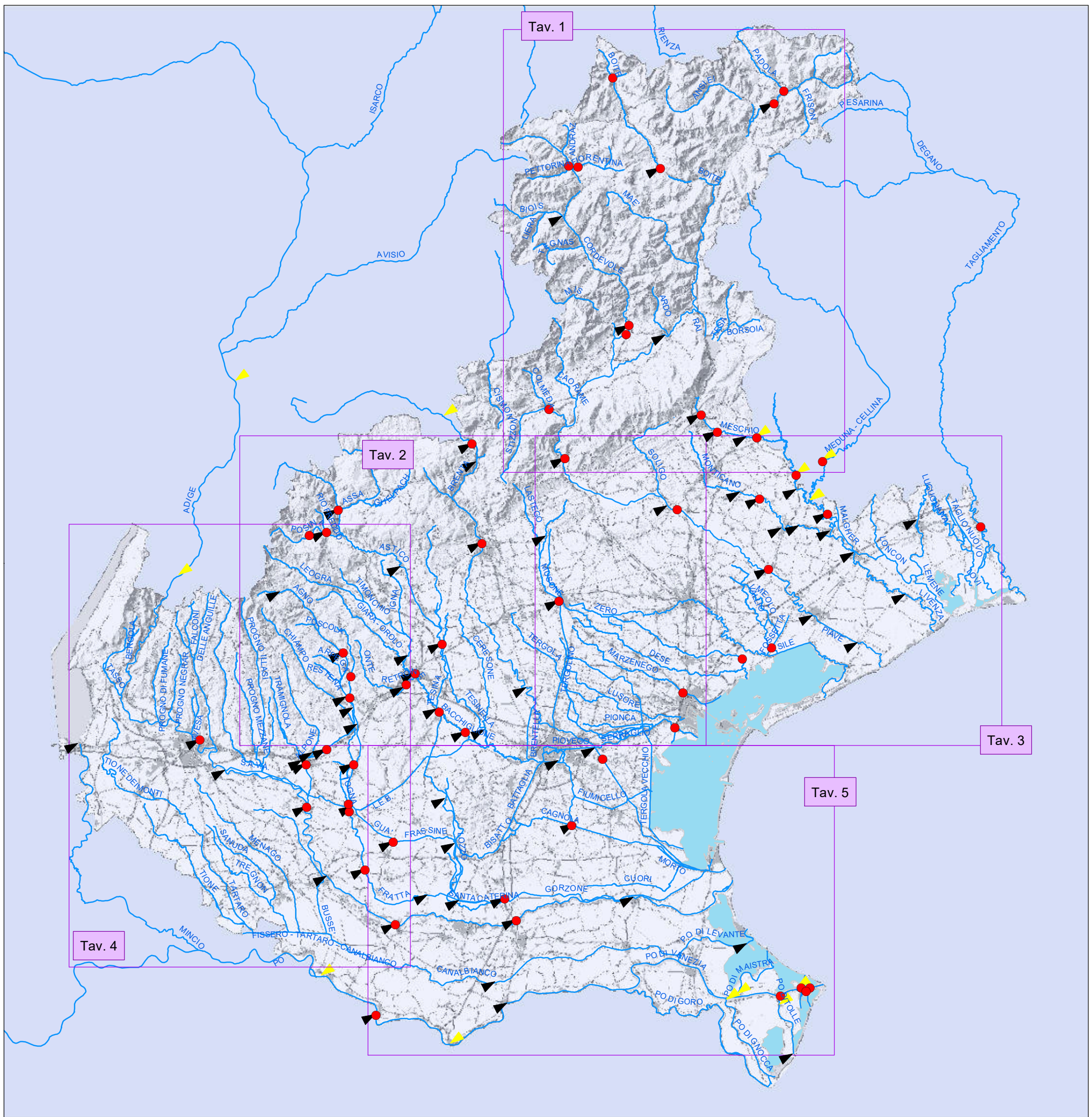
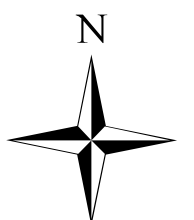
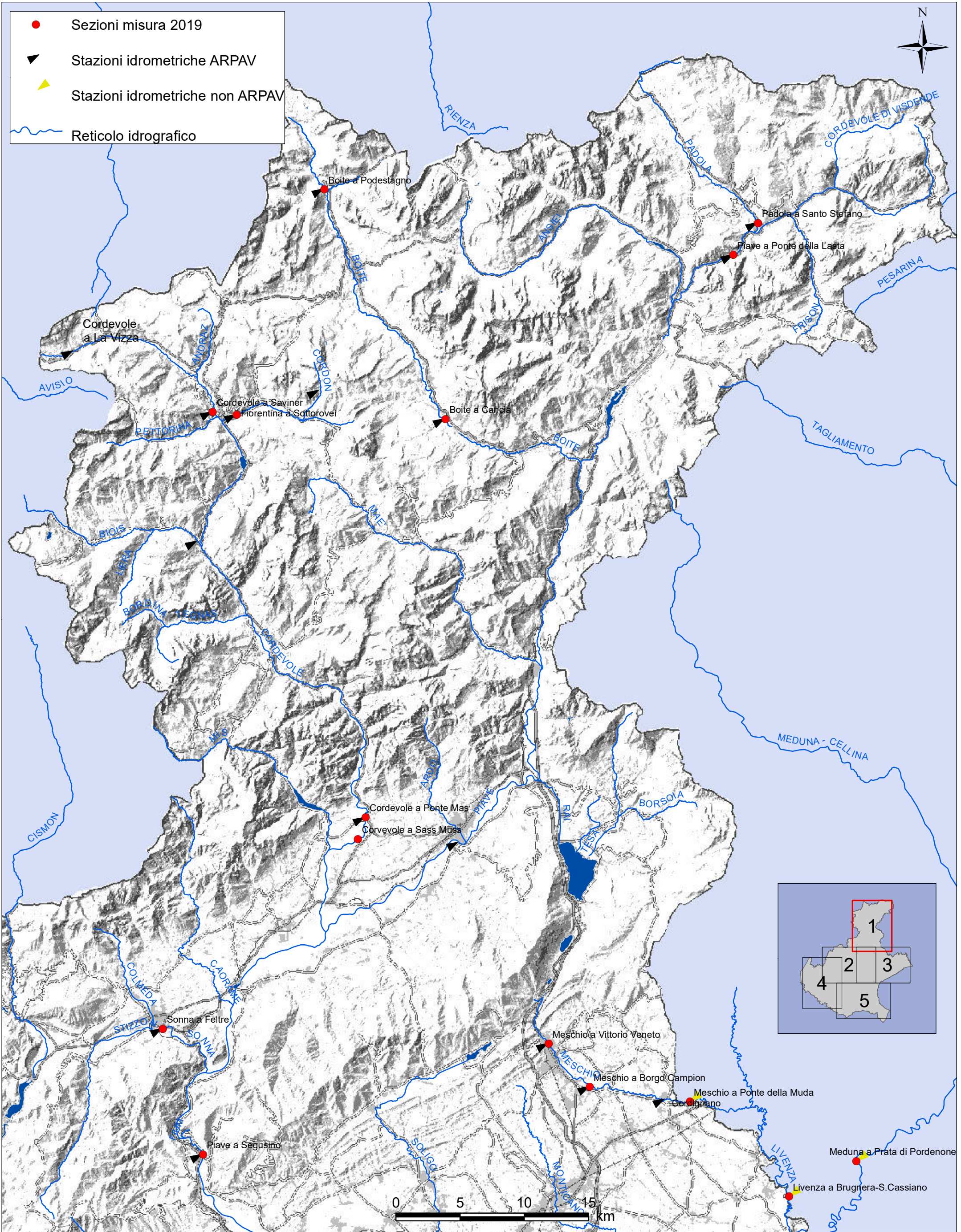


Tavola 00

- Sezioni di misura delle portate 2019
- ▲ Stazioni idrometriche ARPAV
- ▲ Stazioni idrometriche non ARPAV
- ~ Reticolo idrografico
- Sottotavole





Stazioni idrometriche e sezioni di misura delle portate

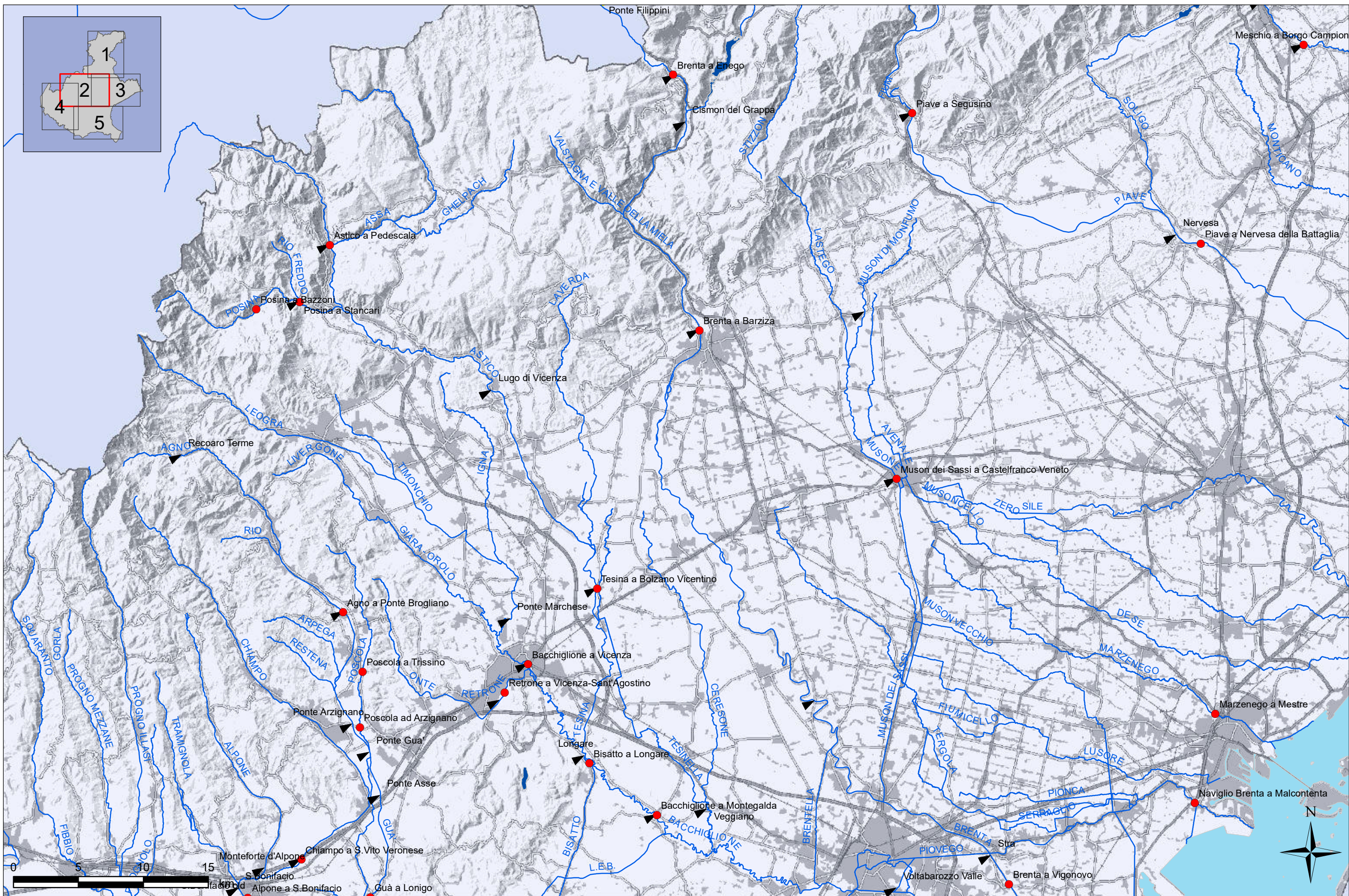
Tavola 02

Sezioni misura 2019 ●

Stazioni idrometriche ARPAV ▼

Stazioni idrometriche non ARPAV ▲

Reticolo idrografico ~~~~~





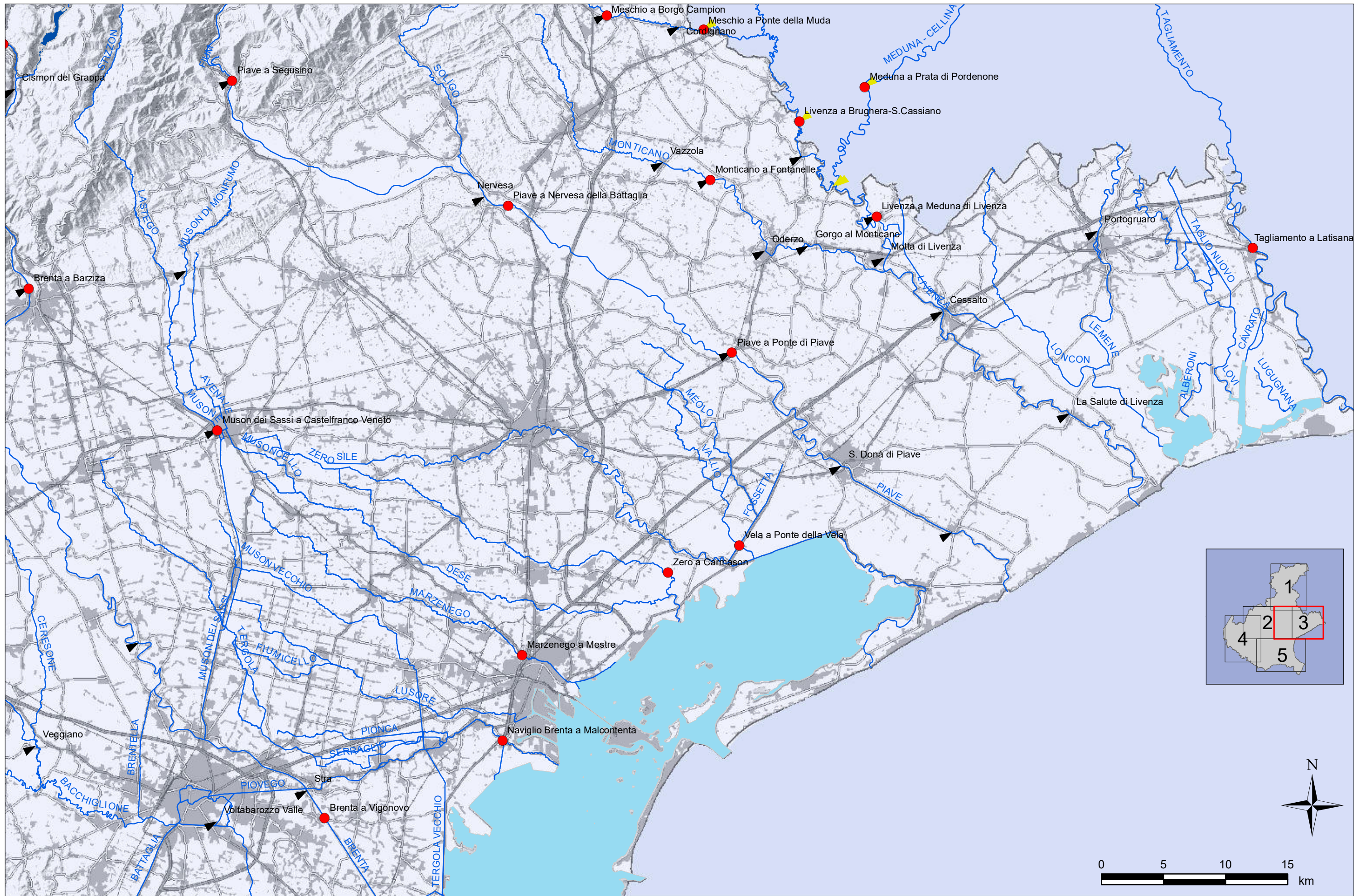
Dip. Regionale per la Sicurezza del Territorio
Servizio Centro Servizi Idrogeologici

Misure di portata eseguite da Arpav nell'anno 2019

Stazioni idrometriche e sezioni di misura delle portate

Tavola 03

- Sezioni misura 2019 ●
- Stazioni idrometriche ARPAV ▼
- Stazioni idrometriche non ARPAV ▲
- Reticolo idrografico ~~~~~

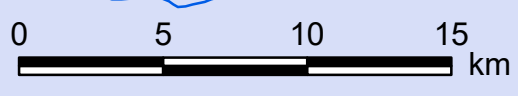
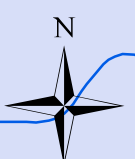
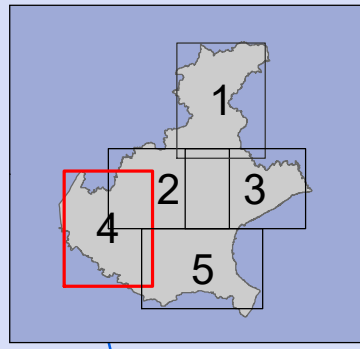
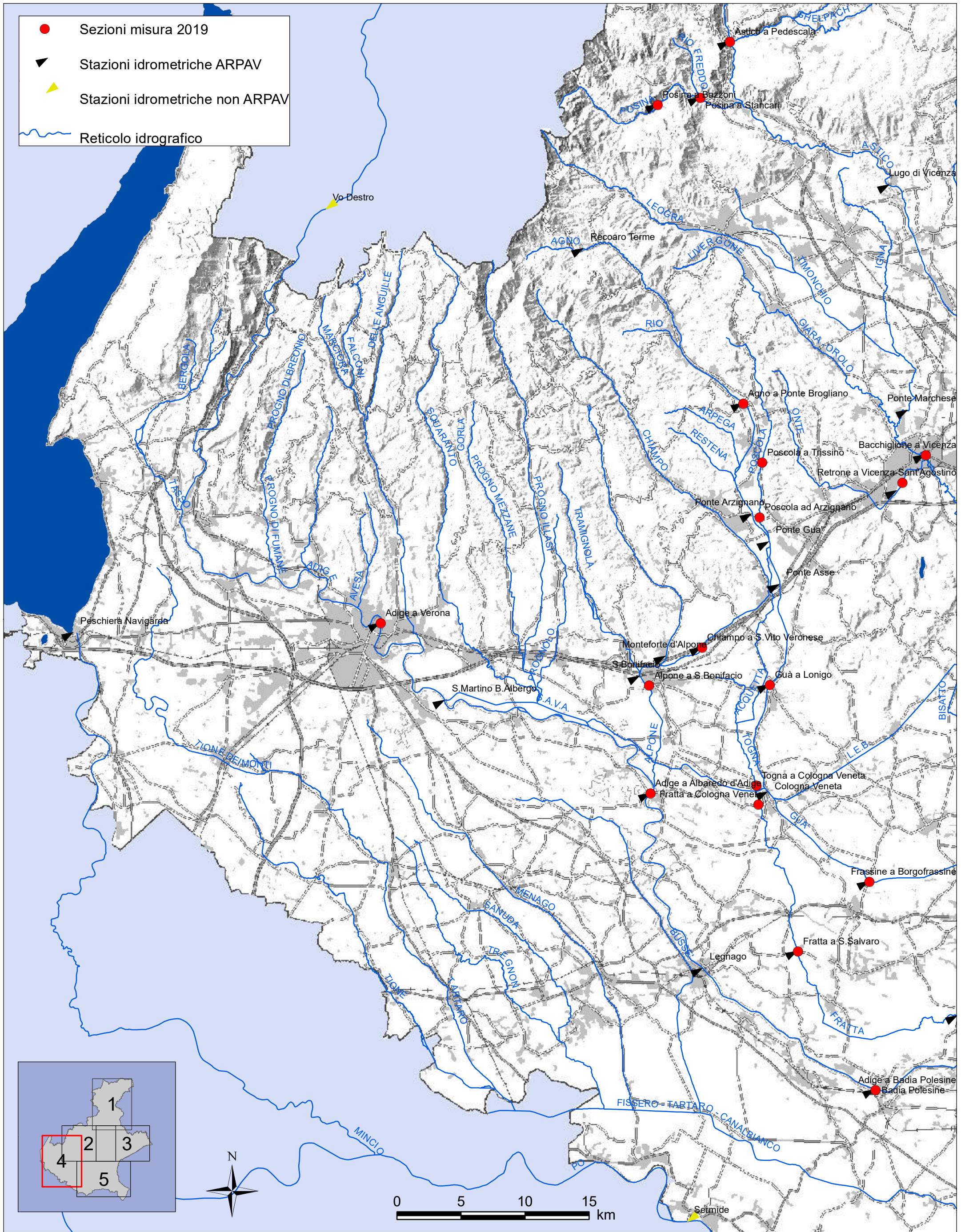


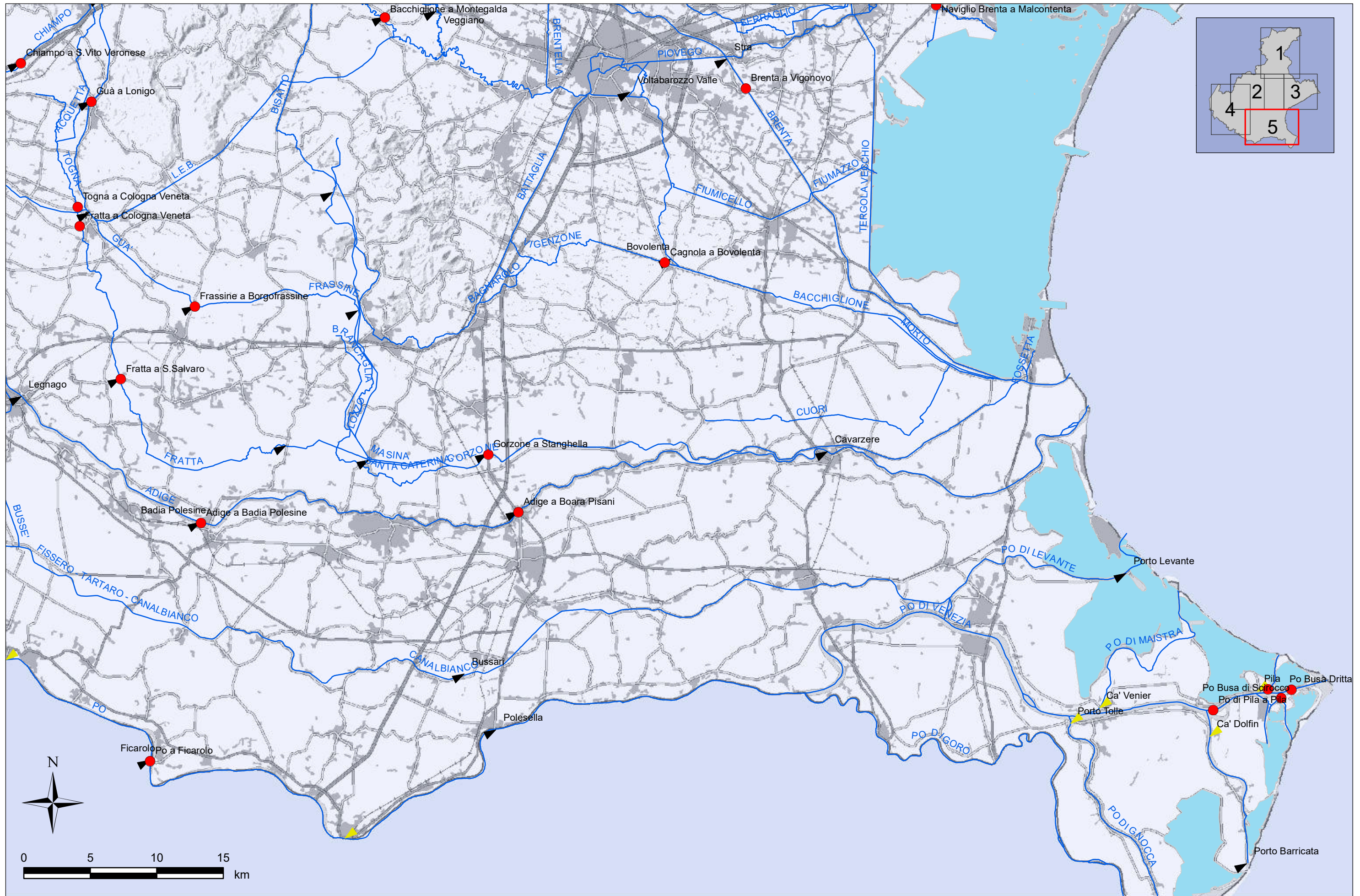
Stazioni idrometriche e sezioni di misura delle portate

Tavola 04



Dip. Regionale per la Sicurezza del Territorio
Servizio Centro Servizi Idrogeologici





Dipartimento Regionale per la Sicurezza del Territorio
Servizio Centro Servizi Idrogeologici
Via Tomea, 5
32100 Belluno
Italy
Tel. +39 0437 935600
Fax +39 0437 935601
E-mail: dst@arpa.veneto.it



ARPAV

Agenzia Regionale per la Prevenzione e
Protezione Ambientale del Veneto

Direzione Generale

Via Ospedale Civile, 24

35121 Padova

Italy

tel. +39 049 82 39 301

fax. +39 049 66 09 66

e-mail: urp@arpa.veneto.it

e-mail certificata: protocollo@pec.arpav.it

www.arpa.veneto.it